



# **Strategie komunitně vedeného místního rozvoje MAS „Přidte pobejt!“ na období 2021–2027**

**Červen 2021**

**1.0**

**Schválena valnou hromadou MAS**

**dne 15. 6. 2021**



EVROPSKÁ UNIE  
Evropský fond pro regionální rozvoj  
Integrovaný regionální operační program



**MINISTERSTVO  
PRO MÍSTNÍ  
ROZVOJ ČR**

## **Koncepční část**

# Obsah

1. Popis území působnosti MAS a popis zahrnutí komunity do tvorby strategie.....	4
1.1 Vymezení území působnosti MAS pro realizaci SCLLD v období 2021–2027.....	4
1.1.1 Stručná socioekonomická charakteristika území působnosti MAS.....	4
1.2 Mapové zobrazení území působnosti MAS.....	5
1.3 Popis zahrnutí komunity do tvorby strategie.....	6
1.3.1 Popis historie a zkušeností MAS.....	6
1.3.2 Popis zapojení komunity a relevantních aktérů místního rozvoje do tvorby SCLLD.....	6
1.3.3 Odkaz na úložiště záznamů .....	7
2. Analytická část.....	8
2.3 Analýza rozvojových potřeb a rozvojového potenciálu území působnosti MAS .....	8
3. Strategická část.....	14
3.1 Strategický rámec .....	14
3.1.1 Vize .....	14
3.1.2 Strategické cíle .....	14
3.1.3 Specifické cíle a opatření Strategického rámce .....	15
3.2 Vazba na Strategii regionálního rozvoje ČR 21+.....	25
3.2.1 Soulad cílů Strategického rámce SCLLD s dalšími sektorovými a územně rozvojovými strategickými dokumenty .....	28
3.3 Popis integrovaných rysů strategie .....	34
3.4 Popis inovativních rysů strategie.....	41
4. Implementační část .....	43
4.1 Popis řízení včetně řídicí a realizační struktury MAS.....	43
4.2 Popis animačních aktivit .....	44
4.3 Popis spolupráce mezi MAS na národní a mezinárodní úrovni a přeshraniční spolupráce .....	45
4.4 Popis monitoringu a evaluace strategie .....	46
4.4.1 Indikátory na úrovni strategických cílů Strategického rámce SCLLD .....	46
5. Povinná příloha – Čestné prohlášení.....	48

## Seznam tabulek

Tabulka 1 - Základní charakteristika obcí regionu.....	4
Tabulka 2 - Zapojení komunity do tvorby SCLLD .....	7
Tabulka 3 - Analýza rozvojových potřeb.....	9
Tabulka 4 - Schéma hierarchie cílů a opatření SCLLD.....	23
Tabulka 5 - Naplňování SRR ČR 21+ prostřednictvím Strategického rámce SCLLD .....	25
Tabulka 6 - Soulad cílů SCLLD se Strategií rozvoje Libereckého kraje 2021 - 2027 .....	28
Tabulka 7 - Matice integrovaných rysů SCLLD MAS „Přidte pobejt!“ 21+ .....	34
Tabulka 8 - Vazba op. Strategického rámce SCLLD na Inovační strategii České republiky 2019-2030 .	42
Tabulka 7 - Indikátory na úrovni strategických cílů SCLLD .....	46

## Seznam obrázků

Obrázek 1 - Mapa MAS „Přidte pobejt!“ na území ČR, NUTS II, NUTS III.....	5
Obrázek 2 - Schéma strategických cílů .....	14
Obrázek 3 - Schéma strategických cílů a inovativní rysy SCLLD .....	41
Obrázek 4 - Organizační struktura MAS „Přidte pobejt!“ z. s. ....	43

# 1. Popis území působnosti MAS a popis zahrnutí komunity do tvorby strategie

## 1.1 Vymezení území působnosti MAS pro realizaci SCLLD v období 2021–2027

Sídelní strukturu MAS tvoří 22 územně samosprávních jednotek. Statut města mají v MAS 4 obce, Jilemnice, Rokytnice nad Jizerou, Jablonec nad Jizerou a Vysoké nad Jizerou.

Území MAS zaujímá rozlohu 299,26 km<sup>2</sup> a k datu 31. 12. 2019 zde žilo 23 435 obyvatel.

Přirozeným spádovým centrem je město Jilemnice, které vykonává funkci obce s rozšířenou působností. Část správních úkonů pak připadá i na Město Rokytnice nad Jizerou, které je pověřeným obecním úřadem se správní oblastí Jablonec nad Jizerou, Paseky nad Jizerou a Rokytnice nad Jizerou. Město Vysoké nad Jizerou se nachází na území ORP Semily.

Pouze dvě města mají více než 2 tisíce obyvatel, v 9 obcích žije méně než 500 obyvatel. Hustota zalidnění činí 78,3 obyvatele na km<sup>2</sup>.

Tabulka 1 - Základní charakteristika obcí regionu

Obec název	Celková výměra (ha)	Počet obyvatel k 31. 12. 2019
Benecko	1 653,03	1 096
Bukovina u Čisté	317,46	210
Čistá u Horek	1 052,78	580
Horka u Staré Paky	202,81	238
Horní Branná	2 086,29	1 903
Jablonec nad Jizerou	2 232,34	1 633
Jestřabí v Krkonoších	1 030,73	239
Jilemnice	1 385,88	5 401
Kruh	604,47	493
Levínská Olešnice	1 004,94	362
Martinice v Krkonoších	326,99	616
Mříčná	1 004,84	582
Paseky nad Jizerou	1 270,62	251
Peřimov	663,78	270
Poniklá	1 375,22	1 105
Rokytnice nad Jizerou	3 694,49	2 650
Roztoky u Jilemnice	1 304,13	1 075
Studenec	1 687,29	1 929
Svojek	537,69	177
Víchová nad Jizerou	1 229,81	941
Vítkovice	3 194,35	386
Vysoké nad Jizerou	2 066,53	1 298
<b>MAS celkem</b>	<b>29 926,47</b>	<b>23 435</b>

Zdroj: data ČSÚ

### 1.1.1 Stručná socioekonomická charakteristika území působnosti MAS

MAS „Přidte pobejt!“ působí v regionu venkovského charakteru s výjimečným přírodním bohatstvím.

Společné charakteristiky území vyplývají z geografické polohy, kdy se nachází v pohraniční oblasti s problematickou dopravní dostupností, charakteru terénu, který je zejména v severní části velmi

členitý, skladbou ekonomických subjektů s dlouhodobou tradicí a zacílením podnikatelských aktivit. Stejně tak je charakteristická soudržná povaha místní komunity.

Na severovýchodě zasahuje území MAS do Krkonošského národního parku a jeho ochranného pásma. Zároveň se v této části MAS vyskytují evropsky významná lokalita (EVL) Krkonoše a ptačí oblast Natura 2000 Krkonoše. Naopak, jihovýchodní část zasahuje MAS do Geoparku Český ráj. Část území náleží též chráněné krajinné oblasti Jizerské hory. Na území MAS se nachází řada historicky cenných objektů, z historického hlediska turisticky atraktivních lokalit či drobných sakrálních staveb.

Horskému a podhorskému charakteru oblasti odpovídá vysoké zastoupení trvalých travních porostů - luk a pastvin a vyšší zastoupení lesů v porovnání s národní úrovní. Funguje zde výrazně vyšší podíl zemědělských subjektů. Působí zde převážně drobné a střední podniky. Významným zdrojem příjmů zejména v horské oblasti regionu je cestovní ruch, na druhou stranu s sebou ale přináší zátěž často s negativním dopadem na společenské klima a životní prostředí.

Vývoj počtu a věkové skladby obyvatel území MAS kopíruje trend stárnutí populace a vylidňování většiny venkovských oblastí. Důvod je spatřován nejen v nedostatku ekonomických příležitostí v regionu, ale mnohde také ve špatné dopravní dostupnosti, menší možnosti výběru zdravotnických a sociálních služeb, méně snadném přístupu ke vzdělávání či nižší nabídce možnosti kulturního a sportovního vyžití.

V krajském a národním srovnání má MAS mírně zhoršenou vzdělanostní úroveň.

Velkým problémem regionu je nevyhovující dopravní napojení na velká centra a špatný stav silniční a železniční infrastruktury. Stejně tak je zde nižší dostupnost k připojení k vysokorychlostnímu internetu a nedostatečné pokrytí mobilním signálem.

Zejména v oblastech sociálních služeb a odpadového hospodářství na území velmi dobře funguje meziobecní spolupráce.

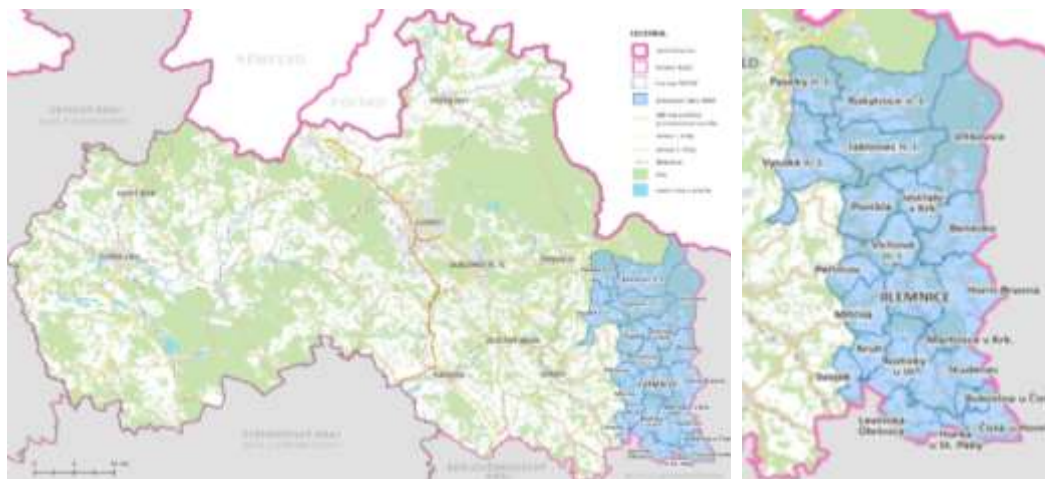
I na území MAS jsou patrné dopady globální změny klimatu. Jako jeden z negativních důsledků tohoto trendu lze považovat například zhoršení stavu lesních porostů, luk a polí.

## 1.2 Mapové zobrazení území působnosti MAS

Území působnosti MAS „Přidte pobejt!“ se nachází na severovýchodě České republiky v regionu soudržnosti Severovýchod v Libereckém kraji. Východní hranice MAS odpovídá hranici Libereckého a Královéhradeckého kraje. Severní částí území MAS zasahuje ke státní hranici s Polskou republikou.

Z hlediska administrativního členění patří celé území MAS „Přidte pobejt!“ do okresu Semily.

Obrázek 1 - Mapa MAS „Přidte pobejt!“ na území ČR, NUTS II, NUTS III



Zdroj: Liberecký kraj

## **1.3 Popis zahrnutí komunity do tvorby strategie**

### **1.3.1 Popis historie a zkušeností MAS**

MAS „Přidte pobejt!“ z. s. působí na shodném území již od roku 2004. Funguje na metodě LEADER, podporuje v řešení potřeb a problémů inovativnost, síťování a výměnu zkušeností, realizuje strategii komunitně vedeného místního rozvoje a vlastní rozvojové projekty. S dalšími místními akčními skupinami a partnery realizuje tzv. projekty spolupráce.

MAS v letech 2005 – 2006 připravila dva roční záměry do programu Leader ČR. Podpořena byla v roce 2007 v rámci Operačního programu Zemědělství.

V programovém období 2007-2013 byla Strategie programu Leader MAS „Přidte pobejt!“ podpořena z Programu rozvoje venkova. Díky úspěšné realizaci strategie byla do území alokována podpora ve výši 35 408 146 Kč v oblastech infrastruktura v obcích, obnova památek, zemědělství a podnikání, cestovní ruch.

V následujícím programovém období splnila pravidla standardizace. Osvědčení o plnění standardů MAS získala dne 14. 12. 2015. Strategie komunitně vedeného rozvoje MAS „Přidte pobejt!“ pro období 2014-2020 byla schválena ze strany Řídících orgánů dne 8. 3. 2017. První výzvy k předkládání žádostí o podporu byly vyhlášeny již v červnu 2017. Prostřednictvím zapojených programových rámců (IROP, OPZ a PRV), bylo do 31. 12. 2020 do území alokováno celkem 54 027 837 Kč. Podpořeny byly projekty v oblasti bezpečnosti dopravy, rozvoje vzdělávání, sociálních služeb, zaměstnanosti, podnikání, zemědělství, lesnictví či veřejně prospěšné projekty v rámci venkovského prostoru.

Mimo SCLLD MAS realizuje vlastní rozvojové projekty se zaměřením například na rozvoj formálního a neformálního vzdělávání nebo environmentální výchovu. Dále poskytuje administrativní podporu vzdělávacím zařízením při realizaci jejich vlastních projektů v režimu zjednodušeného vykazování.

V září 2020 splnila MAS podmínky kontroly plnění pravidel standardizace.

Území působnosti MAS zůstává pro nové programové období 2021 – 2027 zachováno.

### **1.3.2 Popis zapojení komunity a relevantních aktérů místního rozvoje do tvorby SCLLD**

Přípravné práce k tvorbě strategie CLLD pro období 2021+ byly zahájeny na začátku roku 2020. Na jaře v období od 5. 2. 2020 do 28. 5. 2020 proběhla veřejná projednání ve všech městech a obcích v území působnosti MAS. Důraz byl přitom kladen na definici problémů a potřeb, které zde obyvatelé a návštěvníci v současné době identifikují.

Následně byla zpracována intervenční logika a sestavena první verze návrhové části nové SCLLD.

Návrh strategického rámce byl připomínkován ze strany expertů v období 6. 2. - 15. 2. 2021. Po zpracování připomínek byla veřejnost oslovena k připomínkování návrhu celé koncepční části SCLLD dálkovou - elektronickou formou (webové stránky MAS, FB, direct mail) v období 1. 4. 2021 - 15. 4. 2021.

Po posouzení připomínek s ohledem na aktuální stav a specifika území MAS kancelář MAS relevantní připomínky do SCLLD zapracovala.

Valná hromada MAS projednala a schválila finální verzi SCLLD dne 15. 6. 2021

Tabulka 2 - Zapojení komunity do tvorby SCLLD

Metoda zapojení	Datum (období) provedení
Veřejná projednání ve městech a obcích MAS (22x)	8. 2. 2020 – 28. 5. 2020
Připomínkování návrhu strategického rámce expertní skupinou	6. 2. 2021 – 15. 2. 2021
Veřejné připomínkování koncepční části SCLLD 2021+	1. 4. 2021 – 15. 4. 2021
Veřejné projednání na VH MAS	15. 6. 2021

### 1.3.3 Odkaz na úložiště záznamů

Proces tvorby strategie CLLD je zachycen na webových stránkách MAS – [www.maspridtepobejt.cz](http://www.maspridtepobejt.cz), v sekci **Období 2021 – 2027**.

Dokumentace k veřejnému zapojení komunity tvoří přílohu strategie CLLD.

## 2. Analytická část

---

### 2.3 Analýza rozvojových potřeb a rozvojového potenciálu území působnosti MAS

Identifikace a definice aktuálních rozvojových potřeb území MAS „Přidte pobejt!“ byly komunitně projednány na jaře roku 2020, viz. kapitola 1.3.2.

Podkladem pro veřejná jednání byly analýza problémů a potřeb a analýza SWOT, které byly zpracovány v rámci střednědobého hodnocení realizace SCLLD 2014 + 2020. Dále pak pracovní materiál, zachycující popis současného stavu území MAS (data ČSÚ, MPSV a další dostupná sekundární data), materiál je dostupný na webových stránkách ([www.maspridtepobejt.cz](http://www.maspridtepobejt.cz)).

Výstupem těchto jednání jsou doplněné a aktualizované analýzy SWOT a APP.

Definované potřeby jsou stanoveny s ohledem na možnost využití potenciálu území MAS.



Tabulka 3 - Analýza rozvojových potřeb

Rozvojová potřeba	Popis potřeby pro rozvoj území
<p><b>A. Podporovat rozvoj a konkurenceschopnost podnikatelského prostředí</b></p>	<p>Charakter regionu je klíčem k rozvržení ekonomických subjektů. Na území MAS působí převážně drobní, malí a střední podnikatelé, dle právní formy se nejčastěji jedná o podnikatele fungující na základě živnostenského oprávnění. Vysoký podíl zde mají zemědělské subjekty, podnikatelská aktivita je orientována i na stavebnictví, zejména v horské části pak na poskytování služeb v oblasti ubytování, stravování a pohostinství. Intenzita podnikatelské aktivity je na území MAS poměrně vysoká, a to jak ve srovnání s úrovní Libereckého kraje, tak s úrovní ČR.</p> <p>Podnikatelé mnohdy nemají dostatečné manažerské dovednosti. Podnikají často v nevyhovujících energeticky náročných areálech a budovách, jejich vybavení bývá nemoderní, výrobní procesy a postupy vč. SW jsou zastaralé, náročné na vstupní zdroje. Na území se nachází velké množství nevyužívaných, chátrajících budov či jejich částí (některé typu brownfield jsou uvedeny v databázi, kterou spravuje Liberecký kraj).</p> <p>V turbulentní době, kdy často dochází k útlumu či reorganizaci činností významných ekonomických subjektů (např. Mehler Engineered Products s.r.o., Tessitura Monti Cekia S.r.o., aj.), je třeba dbát na odvětvovou diversifikaci ekonomických činností. Péči je třeba věnovat i podpoře krátkých dodavatelských řetězců s důrazem na místní spotřebu. Proto byla definována potřeba podpory jak stávajících podnikatelů (materiální, nemateriální, akcent na konkurenceschopnost, technologické inovace, inovace procesů i SW a SMART řešení), tak vzniku nových podnikatelských aktivit. Rozvoj podnikatelského prostředí je možné podpořit i prostřednictvím umožnění realizace energetických úspor a posílení využívání obnovitelných zdrojů energie. Nutné je též věnovat pozornost zajištění fungující mezisektorové spolupráce.</p> <p>Naplněním potřeby dojde ke zkvalitnění podnikatelského prostředí a k posílení stability ekonomiky MAS.</p>
<p><b>B. Rozšířit nabídku trhu práce a zvýšit jeho pružnost vůči aktuální situaci</b></p>	<p>V současné době dochází v regionu k útlumu či reorganizaci významných ekonomických subjektů (tím i uvolňování zaměstnanců na trh práce, viz předchozí bod). Tradiční jsou zde výkyvy na trhu práce i v souvislosti se sezónními činnostmi (stavebnictví, cestovní ruch). Struktura nezaměstnaných přitom částečně neodpovídá struktuře volných pracovních míst. V regionu není dostatek alternativních pracovních možností, malé uplatnění mají osoby s hendikepem či specifickými potřebami. Problematická je mobilita pracovních sil z důvodu zhoršené dopravní obslužnosti území.</p> <p>Žádoucí je propojení vzdělávacího a podnikatelského sektoru, spolupráce s ÚP, podpora zaměstnavatelů v nabídce alternativních pracovních úvazků, jejich zapojení do problematiky sladování rodinného a pracovního života či nabídky pracovního uplatnění pro osoby s omezením. Dalším důležitým aspektem je efektivní využívání nástrojů podpory zaměstnanosti (např. rekvalifikační kurzy, autorizované vzdělávání, apod.).</p> <p>Naplnění potřeby přispěje k eliminaci rizika vysoké nezaměstnanosti a jejího nežádoucího kolísání v regionu MAS. Podpoří jak komunitu, tak podnikatelský sektor. V důsledku navázání vzdělávacího systému na potřeby trhu práce vytvoří podmínky pro snížení odchodu mladých obyvatel z MAS z důvodu absence odpovídajícího pracovního uplatnění.</p>
<p><b>C. Rozšířit a zkvalitnit nabídku cestovního ruchu</b></p>	<p>Cestovní ruch je významnou součástí života obyvatel MAS. Území oplývá nejen přírodními krásami, lidovou architekturou, regionálními památkami, muzei či vhodnými podmínkami pro turistiku a provozování sportů. Je součástí území KRNP, CHKO Jizerské hory, Geoparku Český ráj a Crystal valley (dlouhodobý projekt Libereckého kraje nejen na podporu CR v oblasti tradiční výroby skla). V této</p>

**Rozvojová potřeba****Popis potřeby pro rozvoj území**

souvislosti je třeba vyzdvihnout společnost Rautis a.s., která byla v roce 2020 úspěšná a dosáhla zapsání výroby perličkových vánočních ozdob na seznam nemotného kulturního dědictví lidstva UNESCO.

Na jednu stranu je CR významným zdrojem příjmů zejména v horské oblasti regionu, na druhou stranu s sebou přináší zátěž často s negativním dopadem na společenské klima a životní prostředí. Cestovní ruch není v regionu rovnoměrný (horská a podhorská část MAS), problémy přináší nekonceptní řešení a zastaralá či nedostatečná infrastruktura. Problémem je stále zaměření na tradiční formy CR a přetrvávající sezónnost nabídky (zima a léto).

Pro využití potenciálu cestovního ruchu je třeba dbát na ucelené, koncepční řešení a spolupráci mezi aktéry CR. Podporovat a rozvíjet je třeba nejen tradiční formy CR. Podporu je důležité směřovat do budování nových a rozvíjení stávajících turistických cílů, do rozvoje infrastruktury CR nejen v tradičních lokalitách a sezónách. Nezbytné je klást důraz i na rozvoj doplňkových služeb. Zároveň je třeba posilovat informovanost obyvatel a osvětu návštěvníků s ohledem na specifika venkovské oblasti MAS. Žádoucí je propagovat a rozvíjet šetrné a udržitelné formy CR.

Díky naplnění potřeby se stane cestovní ruch efektivním nástrojem pro rozvoj regionu MAS a bude tak lépe využitý potenciál území.

**D. Zajistit spolehlivé dopravní propojení**

Území MAS se nachází v příhraničním regionu v západní části Krkonoš bez přímého napojení na velká centra. Dopravní infrastruktura je zastaralá a nekvalitní, často s nedostatečnou kapacitou, zejména v turistických sezónách. Chybí doprovodná infrastruktura, řešení a prvky zvyšující bezpečnost v dopravě. Členitý reliéf regionu a charakter zástavby ztěžují dopravní obslužnost. Chybí zázemí pro rozvoj kombinované a nemotorové dopravy.

V regionu je třeba zlepšit stav a modernizovat dopravní infrastrukturu včetně řešení bezpečnosti. Nezbytná je podpora inovativních způsobů individuální dopravy / kombinované dopravy i nutné zefektivnění dopravy veřejné. Podporovány by měli být alternativní a ekologické formy dopravy, např. cyklodoprava, (individuální i veřejné). Budovat je třeba též doprovodnou infrastrukturu. Zároveň je vhodné posilovat spolupráci a systematickosti při řešení dopravní obslužnosti a dbát na osvětu cestujících.

Díky naplnění potřeby se budou rezidenti i návštěvníci po území MAS pohybovat efektivně a bezpečně. Eliminovány budou přetížení komunikací, riziko dopravních nehod a negativní dopad na životní prostředí.

**E. Přispět k rozvoji a modernizaci technické infrastruktury s ohledem na ŽP**

Území MAS se potýká s problémy, které vyplývají ze stagnující, chátrající či nedostatečné sítě technické infrastruktury. Často jsou zde pro tradiční řešení překážkami velká členitost terénu, rozložitost a odlehlost malých obcí. Stále přetrvává nízká míra odkanalizování obcí. Chybí koncepční využití alternativních a obnovitelných zdrojů energie.

Obce by měly být podporovány ve zpracování koncepčních plánů rozvoje technické infrastruktury. Podporu je třeba směřovat do udržitelných forem řešení technické infrastruktury s ohledem na jejich realizovatelnost a efektivitu.

Na celém území MAS je vhodné podporovat využívání alternativních a obnovitelných zdrojů energií, šetrných technologií a podporovat energetickou soběstačnost např. prostřednictvím spolupráce – komunitní energetice. Péči je nutné věnovat i koncepčnímu řešení odpadového hospodářství. Zároveň je zapotřebí klást důraz na osvětu obyvatel v oblasti hospodaření s vodou, odpadového hospodářství a rozvoj informační společnosti (materiální i nemateriální) i ohledem na inovativnost a SMART řešení ve všech oblastech SCLLD.

Naplnění potřeby bude mít pozitivní vliv jak na území MAS a jeho komunitu tak obecně na životní prostředí. Rozvoj internetového připojení, zlepšení dostupnosti mobilního signálu a osvěta obyvatel bude mít navíc kladný dopad na vnímání kvality života v území či

**Rozvojová potřeba****Popis potřeby pro rozvoj území**

zvýšení konkurenceschopnosti ekonomických subjektů. Vytvoří podmínky pro příliv nových obyvatel, kteří mohou vykonávat svoji práci z domova, ale jsou závislí na kvalitním internetovém připojení.

**F. Kontinuálně rozvíjet vzdělávání a jeho kvalitu**

Dostupnost předškolního a základního vzdělávání je na území MAS poměrně dobrá. Mezi poskytovateli tohoto stupně vzdělávání se začíná dařit posilovat spolupráci (díky projektům MAP). V regionu fungují dvě základní umělecké školy (Jilemnice, Jablonec nad Jizerou). Působí zde dvě střední školy (Jilemnice, Vysoké nad Jizerou). Chybí navazující vyšší vzdělávání, stejně jako možnost vzdělávání celoživotního. V oblasti neformálního vzdělávání fungují buď školy, jediný DDM v Rokytnici nad Jizerou nebo NNO. V menších obcích jsou to zejména SDH. Rezervy lze spatřovat v rozdílné kvalitě vzdělávání, absenci nebo nedostatečném využívání moderních či alternativních metod výuky a vytváření lepších podmínek pro inkluzivní vzdělávání. Infrastruktura pro vzdělávání je často zastaralá. Sektor vzdělávání nepružně reaguje na potřeby trhu práce. I do této oblasti se promítá odliv mladých z venkovských oblastí, v regionu je nedostatek mladých pedagogů.

Rozvoj v oblasti vzdělávání je třeba provádět systematicky, školám poskytnout podporu v hodnocení kvality a přispět ke zlepšení vzdělávání pedagogických pracovníků. Dále podporovat spolupráci školských zařízení. Investice je potřebné směřovat jak do samotné infrastruktury, tak moderního vybavení. Podporován musí být i sektor neformálního vzdělávání. V oblasti vzdělávání se nelze zaměřovat pouze na žáka, ale je třeba podporovat celistvou osobu. Pro obyvatele by tak bylo vhodné zajistit možnost využít i celoživotní vzdělávání, včetně specifických vzdělávacích programů. Důraz by měl být kladen na moderní metody výuky a inkluzi, vedoucí k otevřené vzdělané společnosti. V neposlední řadě je třeba podporovat spolupráci vzdělávacího a podnikatelského sektoru, jako vhodné se jeví aktivně posilovat poptávku po technických a řemeslných oborech.

MAS má lehce zhoršenou úroveň vzdělanosti obyvatel. Naplněním dané potřeby dojde ke zvýšení kvality vzdělávání a konkurenceschopnosti absolventů v následujícím stupni vzdělávání. V případě úspěšného sladění zaměření vzdělávání a potřeb trhu práce dojde ke zvýšení uplatnitelnosti vzdělaných a eliminaci rizika nezaměstnanosti. Díky možnosti celoživotního učení bude komunita dále kontinuálně rozvíjena, více uplatnitelná a spokojená. Školy mají potenciál se stát centrem komunitního života v obcích.

**G. Zajistit dostupnou a kvalitní zdravotní péči**

Ve spádovém centru Jilemnice působí velmi kvalitní regionální nemocnice, ve Vysokém nad Jizerou pak specializovaná nemocnice, obě s přesahem území působnosti MAS. MMN, a.s. - nemocnice Jilemnice navíc s vazbou na Gymnázium, Střední odbornou školu a Střední zdravotnickou školu (obor praktická sestra a akreditovaný kvalifikační kurz Sanitář). V řadě obcí MAS jsou k dispozici vybavené ordinace praktických či zubních lékařů (často bez lékaře). Nicméně území se potýká nedostatkem lékařů či jejich nepříznivou věkovou strukturou a neochotou mladší generace působit ve venkovských oblastech. To je, spolu s nedostatečnou a obtížnou dopravní dostupností, z pohledu obyvatel MAS problematické. Chybí léčebny dlouhodobě nemocných. S ohledem na stárnutí populace v MAS, lze navíc očekávat zvyšující se nutnost řešení této situace.

V území je nutné zajistit dostatečnou kapacitu a dostupnost zdravotnických zařízení (i pro případ řešení krizových situací). Zároveň je třeba dbát na udržení a zvyšování kvality poskytovaných služeb a to nejen pořizováním kvalitního a moderního vybavení, ale i nemateriální podporou poskytovatelů zdravotních služeb.

Naplnění dané potřeby napomůže zlepšit dostupnost kvalitních zdravotních služeb pro obyvatele MAS. Zvýší kvalitu života rezidentů a jejich spokojenost, má potenciál eliminovat odliv obyvatel z regionu MAS.

Rozvojová potřeba	Popis potřeby pro rozvoj území
<b>H. Zajistit kvalitní a dostupné sociální služby</b>	<p>V sociální oblasti velmi dobře funguje spolupráce obcí na území ORP Jilemnice. Zároveň na území MAS neexistují sociálně vyloučené lokality. Pro oblast Jilemnicka je kontinuálně zpracováván kvalitní komunitní plán rozvoje sociálních služeb. V regionu funguje Oblastní charita a pečovatelská služba, které významně napomáhají v péči zejména o imobilní a gerontologické pacienty a to jak v místě jejich bydliště, tak v domech s pečovatelskou službou. Péče o rodinné příslušníky v nepříznivé životní situaci je i díky pospolitosti komunity na poměrně dobré úrovni. Nicméně, venkovské oblasti se potýkají se stárnutím populace. Starší generace zpravidla zůstává ve svých bydlištích, domy pro seniory a domy s pečovatelskou službou nemají dostatečnou kapacitu. Chybí domácí hospicová péče. Poskytovatelé sociálních služeb se potýkají s nedostatkem pracovníků. Poskytování terénních služeb opět ztěžuje členitý terén zejména v horské části MAS. Dochází k profesionalizaci sociálních služeb, nicméně chybí zde služby mimo režim zákona, které tyto služby vhodně doplňují.</p> <p>Důležité je podporovat koncepční řešení sociální oblasti, pokračovat v procesu komunitního plánování a posilovat spolupráci s aktéry z území. V regionu je nutné zajistit dostatečnou kapacitu, kvalitu a dostupnost služeb nejen pro seniory (domovy pro seniory, domy s pečovatelskou službou, soc. programy, hospicová péče, právní poradenství a pomoc, aj.), ale i pro osoby ohrožené a potřebné rodiny (sociální, startovací byty, programy, aj.) a doplňující služby mimo režim zákona 108/2006 Sb. Zákon o sociálních službách. Zároveň je třeba dbát na udržení a zvyšování kvality poskytovaných služeb a to nejen pořizováním kvalitního a moderního vybavení, ale i nemateriální podporou poskytovatelů sociálních služeb. Vhodné se jeví podporovat vnitřní zdroje MAS (komunitu) a dále posilovat sociální soudržnost.</p> <p>Naplnění dané potřeby napomůže zlepšit dostupnost kvalitních sociálních služeb pro obyvatele MAS (jak pobytové, terénní, tak doplňující nad rámec zákona). Zvýší pozitivní vnímání kvality života a jejich spokojenost.</p>
<b>I. Rozvíjet komunitní život a kvalitu jeho vnímání</b>	<p>MAS se potýká se stárnutím populace a záporným saldem migrace zejména mladší generace. Spolu s odlivem rezidentů, dochází v malých obcích k omezování nebo zániku služeb občanské vybavenosti. Veřejná infrastruktura často potřebuje investiční zásahy, na řadě veřejných míst chybí bezbariérové řešení či opatření pro osoby s hendikepem. Trendem je tzv. druhé bydlení, na druhou stranu se pak zejména mladší generace potýká s nedostatkem dostupných bytů či míst pro bydlení. Ačkoliv lze místní sociální kapitál označit za silný, dalším znakem (dnešní doby) je rostoucí individualismus a odklon od tradičního venkovského způsobu života. Region MAS je pro život bezpečný. Lehké zvýšení kriminality lze sledovat v průběhu hlavních turistických sezón. IZS jsou v regionu zastoupeny profesionálními i dobrovolnými složkami. Ty se mnohdy potýkají s nedostatečným či zastaralým vybavením/ infrastrukturou.</p> <p>V MAS je třeba zajistit dostupné bydlení pro všechny generace a podporovat rodiny. Posilovat komunitní život, podporovat setkávání, spolupráci a aktivní zapojování obyvatel do veřejného života. Pečovat o klima v území. Trvale by měly být podporovány NNO a spolky. Pro rezidenty je potřebné zachovat a rozvíjet služby občanské vybavenosti. Investice je důležité směřovat do rozvoje veřejné infrastruktury, vč. jejího přizpůsobení osobám s omezením. V neposlední řadě je třeba zajistit kvalitní a moderní vybavení složek IZS. Naplnění této potřeby přispěje ke spokojenosti rezidentů a zvýšení atraktivity regionu MAS jako kvalitního a příjemného místa pro život. Jinými slovy je předpokladem pro eliminaci rizika dalšího odlivu obyvatel (zejména mladší generace) z MAS a dokonce je potenciálem pro vzbuzení zájmu o přesídlení do regionu MAS.</p>
<b>J. Podporovat rozvoj kultury a sportu</b>	<p>Region MAS oplývá bohatým kulturním a historickým dědictvím (kromě bohatství přírodního). V roce 2020 byla tradiční ruční výroba perličkových vánočních ozdob na seznam nehmotného kulturního dědictví. Na území MAS se nachází mnoho památek regionálního</p>

**Rozvojová potřeba****Popis potřeby pro rozvoj území**

významu. V oblasti fungují regionální muzea, velmi pozitivně je vnímán vzhled obcí. V území jsou výborné podmínky pro různorodou sportovní činnost. Spolkový kulturní a sportovní život zde má dlouhodobou tradici.

Stav některých památek není uspokojivý, stejně jako infrastruktura a vybavení pro kulturní a sportovní život. Potřebné je zajistit bezbariérovost objektů, která zde často chybí. Důraz by měl být věnován rozšíření a zkvalitnění nabídky kulturního a sportovního vyžití nejen na tradiční způsoby a formy. Podporovat je třeba subjekty, které jsou v této oblasti činné.

Naplnění dané potřeby zvýší atraktivitu MAS, má potenciál zvýšit sounáležitost obyvatel s regionem, zlepšit ekonomiku a eliminovat vylidňování území.

**K. Pečovat o životní prostředí a krajinu**

MAS se pyšní kvalitním přírodním a životním prostředím vč. zařazení částí regionu do chráněných území (KRNAP, CHKO Jizerské hory). Je zde poměrně zachovalý krajinný ráz. Nicméně se území potýká s růstem negativních vlivů lidské činnosti, vč. vzniku malých černých skládek. Zároveň je vystaveno negativním důsledkům změny klimatu a působení invazivních rostlin a živočichů. Rezervy lze spatřovat v nedostatečné spolupráci s orgány ochrany přírody a krajiny.

Péči je třeba věnovat rozvoji environmentálního vzdělávání a ekologické výchovy a osvěty nejen obyvatel, ale i návštěvníků MAS. Vhodné je přeměrování návštěvníků z disponovaných turisticky atraktivních částí MAS do celého přírodně i kulturně bohatého území. Krajinu je třeba udržovat a zachovat její ráz, prostupnost. Je nezbytné eliminovat negativní vliv invazivních druhů rostlin a živočichů. Vzhledem negativním vlivům klimatické změny je nezbytné realizovat opatření k udržení vody v krajině, hladiny spodních vod a protierozní opatření. S ohledem na nižší míru odkanalizování obcí by mělo být podporováno i lokální řešení čištění odpadních vod.

Kvalitní, čisté a zdravé životní prostředí je předpokladem pro hodnotný život. Přínos naplnění potřeby nezaznamenají pouze rezidenti MAS, ale i jeho četní návštěvníci.

**L. Rozvíjet šetrné zemědělství a lesnictví**

V regionu MAS má zemědělství a lesnictví dlouhodobou tradici. Druhovou skladbu lesů se daří postupně zlepšovat, nicméně je stále nevyhovující. I travní porosty jsou často nízké kvality. Hospodáři se potýkají s nedostatečným, zastaralým vybavením. Chybí orientace na ekologické a šetrné hospodaření.

V této oblasti je potřebné podporovat další zlepšování stavu lesů, mimoprodukční funkce lesa i s ohledem na vzdělávání a osvětu. Zemědělské plochy při rostlinné i živočišné výrobě využívat s důrazem na různorodost. Na zemědělské i lesní půdě podněcovat ekologické a šetrné hospodaření, včetně podpory dostatečné produkce kvalitní (zejména původní) sadby a výsadby druhů dřevin. Zároveň je třeba přispívat k zajištění lesnických a zemědělských subjektů kvalitní infrastrukturou, materiálovým a technickým vybavením.

Podpora šetrného hospodářství a lesnictví v území MAS přispěje k zachování tradičního zaměření ekonomických subjektů v regionu. Zejména v horských oblastech může eliminovat nezaměstnanost a případné vylidňování této části MAS. Péče o hospodářskou krajinu bude kvalitní s příznivým dopadem na životní prostředí.

## 3. Strategická část

---

### 3.1 Strategický rámec

#### 3.1.1 Vize

V roce 2027 je region MAS „Přidte pobejt!“ atraktivním místem pro život, návštěvy i podnikání s respektem k životnímu prostředí a přírodním podmínkám.

Ve zdravé krajině, jedinečné svým přírodním a historických bohatstvím, a v upravených, dobře fungujících obcích je k dispozici vše, co potřebujeme ke každodennímu životu. Máme dostatek příležitostí k zaměstnání, bydlení a vzdělávání, kulturním zážitkům a sportu. Po kvalitních, bezpečných komunikacích a veřejnou dopravou se dostaneme kam je třeba. Daří se nám zvyšovat míru potravinové, energetické a ekonomické soběstačnosti. Návštěvníci se k nám rádi vracejí a využívají pestrou nabídku šetrných forem cestovního ruchu. Přírodní zdroje území jsou využívány trvale udržitelným způsobem, včetně obnovitelných zdrojů energie. Rádi tu žijeme a pomáháme si navzájem, i naše děti zde chtějí žít. Ve všech oblastech života jsou využívány prvky SMART s důrazem na digitalizaci.

#### 3.1.2 Strategické cíle

Pro dosažení stanovené vize, na základě veřejných projednání, bylo definováno šest strategických cílů. Jejich logiku představuje následující schéma.

Obrázek 2 - Schéma strategických cílů



### 3.1.3 Specifické cíle a opatření Strategického rámce

Strategické cíle jsou dále rozpracovány do specifických cílů a opatření, jejichž dosažení či realizace má potenciál naplnit definované rozvojové potřeby (viz kapitola 2.3)

## 1. PROSPERUJÍCÍ MAS

### 1.1 KONKURENCESCHOPNÉ PODNIKÁNÍ A DIVERSIFIKOVANÁ EKONOMIKA

#### 1.1.1 Podpora malého a středního podnikání

Rozvojová potřeba: A

Opatření se zaměřuje na podporu a rozvoj efektivně fungující ekonomiky MAS prostřednictvím materiální i nemateriální podpory MSP, podnikajících v různých diversifikovaných odvětvích. Zahrnuto je i zajištění prostor pro podnikání s důrazem na využití v současné době nevyužívaných ploch a objektů.

#### 1.1.2 Nákup a zavádění inovací

Rozvojová potřeba: A

Opatření je zaměřeno na podporu nákupu a používání nových / moderních řešení pro inovace výrobků, služeb, technologií, strojů a přístrojů. Nedílnou součástí je podpora spolupráce v inovačním a podnikatelském prostředí.

#### 1.1.3 Podpora regionálních produktů, tradičních výrob a řemesel

Rozvojová potřeba: A

Prostřednictvím tohoto opatření budou podpořeny subjekty a osoby s vazbou na regionální produkci, tradiční výrobu a řemesla. Zároveň budou podporovány lokální spotřeba a místní řetězce, vč. tzv. „měkkých“ činností a osvěty.

### 1.2 PRUŽNÝ PRACOVNÍ TRH

#### 1.2.1 Rozvoj zaměstnanosti a mobility pracovních sil

Rozvojová potřeba: B

Opatření se zaměřuje na zajištění efektivity pracovního trhu, který propojuje uchazeče o zaměstnání s nabídkou volných pracovních míst. Součástí je vzdělávání, rekvalifikace a poradenství, stejně jako podpora různých forem dopravy za prací.

#### 1.2.2 Podpora zaměstnávání osob se specifickými potřebami a s omezením

Rozvojová potřeba: B

Opatření se zaměřuje na podporu rozšíření zaměstnatelnosti osob, na oblast sladování rodinného a pracovního života a na zaměstnávání osob se specifickými potřebami, včetně podpory zavádění flexibilních forem práce.

## 2. ATRAKTIVNÍ MAS

### 2.1 SPOKOJENÁ A ZODPOVĚDNÁ KOMUNITA

#### 2.1.1 Rozvoj bydlení a občanské vybavenosti

Rozvojová potřeba: I

Opatření se zaměřuje zejména na zajištění dostupného bydlení a zachování / rozvoj základní občanské vybavenosti v obcích MAS.

#### 2.1.2 Podpora aktivního společenského života

Rozvojová potřeba: I

Opatření se zaměřuje na podporu zapojování obyvatel do komunitního života, vč. plánovacích a rozhodovacích procesů. Důraz je kladen na zajištění informovanosti obyvatel.

Podporovány budou i NNO a regionální organizace, které působí v této oblasti a komunitní spolupráce.

#### 2.1.3 Zvyšování kvality veřejné správy

Rozvojová potřeba: I

Opatření se zaměřuje na zvyšování znalostí a kompetencí osob působících ve veřejné správě a na podporu digitalizace.

#### 2.1.4 Rozvoj veřejné infrastruktury

Rozvojová potřeba: I

Opatření se zaměřuje na rozvoj veřejných (veřejně přístupných) prostor, budov a prostranství a celkový rozvoj veřejné infrastruktury včetně jejího přizpůsobení osobám s omezením či zvláštními, specifickými potřebami / požadavky.

#### 2.1.5 Podpora IZS a rozvoj bezpečnostních opatření

Rozvojová potřeba: I

Opatření se zaměřuje na zajištění bezpečnosti obyvatel a návštěvníků MAS. Zejména budou podporovány udržení a růst kvality zázemí a vybavení složek IZS, budování bezp. systémů, příprava na krizové situace, aj. Součástí je i osvěta obyvatel v oblasti bezpečnosti a řešení krizových situací a nebezpečí.

### 2.2 KULTURA A SPORT PRO KAŽDÉHO

#### 2.2.1 Podpora a zpřístupnění kulturního a historického bohatství

Rozvojová potřeba: J

Opatření se zaměřuje na revitalizaci a zpřístupnění regionálních památek, vč. tradic, řemesel a lidové slovesnosti. Dále je zaměřeno na zachování a rozvoj objektů, ploch a zařízení (a jejich vybavení), které slouží pro kulturní účely a to včetně jejich přizpůsobení osobám s omezením či zvláštními, specifickými potřebami / požadavky. Podporovány budou paměťové instituce a regionální knihovny. Péče bude věnována též propagaci hmotného i nehmotného kulturního a historického dědictví.

#### 2.2.2 Podpora zachování, budování a rozvoje sportovních ploch a zařízení

Rozvojová potřeba: J

Opatření se zaměřuje na budování, rozvoj a provoz zařízení a ploch určených pro sport. Zároveň si klade za cíl zpřístupnit sport jako takový i osobám s omezením. Atraktivita regionu bude posilována i prostřednictvím sportovních akcí místního a regionálního významu.

#### 2.2.3 Podpora subjektů, které působí v kulturní a sportovní oblasti

Rozvojová potřeba: J

Opatření se zaměřuje na podporu aktivních subjektů, které působí v oblastech kultury a/nebo sportu.



## 2.3 Cestovní ruch jako součást života MAS

### 2.3.1 Zajištění efektivního řízení CR

Rozvojová potřeba: C

Opatření se zaměřuje na zajištění kvalitního řízení CR zejména z pohledu komplexního řešení fungování CR (plánování, monitoring, rozvoj lidských zdrojů) a rovnoměrného zatížení v prostoru a čase. Zvyšování kvality managementu a péče o PR cestovního ruchu v území.

### 2.3.2 Podpora šetrných forem CR

Rozvojová potřeba: C

Opatření se zaměřuje na podporu zavádění a rozvoj šetrných a alternativních forem CR, vč. osvěty subjektů působících v CR, obyvatel a návštěvníků.

### 2.3.3 Rozvoj infrastruktury a služeb CR

Rozvojová potřeba: C

Opatření se zaměřuje na zkvalitnění a doplnění infrastruktury CR včetně uzpůsobení potřebám specifických cílových skupin či osob s omezením. Zároveň si klade za cíl zvýšit rozšířit nabídku a kvalitu služeb CR.

### 2.3.4 Podpora a rozvoj turistických cílů na území MAS

Rozvojová potřeba: C

Opatření se zaměřuje na budování, podporu a rozvoj turistických cílů s důrazem na méně turisticky exponované části MAS.

## 3. PŘÍSTUPNÁ MAS

### 3.1 SPOLEHLIVÁ DOPRAVA

#### 3.1.1 Rozvoj silniční a železniční infrastruktury

Rozvojová potřeba: D

Opatření se zaměřuje na zkvalitnění silniční a železniční sítě, včetně doprovodné infrastruktury.

#### 3.1.2 Zajištění efektivní dopravní obslužnosti a veřejné dopravy

Rozvojová potřeba: D

Opatření se zaměřuje na zlepšení dopravní obslužnosti území MAS. Kromě rozvoje infrastruktury veřejné (i doprovodné) dopravy bude podporováno využívání moderních a ekologických vozidel s důrazem na efektivitu řešení (alternativní řešení dopravní obslužnosti). Péče bude věnována propagaci a osvětě využívání veřejné dopravy.

#### 3.1.3 Rozvoj bezpečnosti v dopravě

Rozvojová potřeba: D

Opatření se zaměřuje na zajištění bezpečnosti v dopravě - cestování v území MAS, prostřednictvím realizace bezpečnostních prvků a opatření (osvětlení, oddělené stezky, pruhy, nadchody, podchody, místa pro přecházení, křižení, odklon dopravy, atd.). Opatření se též zabývá osvětou účastníků dopravního provozu v oblasti bezpečnosti.

#### 3.1.4 Podpora rozvoje cyklo dopravy a dalších forem šetrné dopravy

Rozvojová potřeba: D

Opatření se zaměřuje na rozvoj nemotorové, kombinované a šetrné dopravy v regionu. Jedná se jak o systematické kontinuální plánování, investiční aktivity do infrastruktury (i doprovodné), tak o propagaci a osvětlu.

### 3.2 FUNGUJÍCÍ TECHNICKÁ INFRASTRUKTURA

#### 3.2.1 Rozvoj energetických sítí

Rozvojová potřeba: E

Opatření se zaměřuje jak na investice do budování, rekonstrukce a rozvoje energetických sítí (elektrina, plyn) vč. doprovodné infrastruktury.

#### 3.2.2 Podpora zavádění a využívání alternativních a obnovitelných zdrojů energie

Rozvojová potřeba: E

Opatření se zaměřuje na investice do zavádění a využívání obnovitelných, alternativních zdrojů energie a vytápění s akcentem na šetrná řešení.

#### 3.2.3 Podpora řešení na úsporu energií

Rozvojová potřeba: E

Opatření se zaměřuje na podporu snižování energetické náročnosti objektů, budov, veřejného osvětlení, aj. Součástí je osvěta obyvatel.

#### 3.2.4 Podpora společných řešení, komunitní energetiky a energetické soběstačnosti

Rozvojová potřeba: E

Opatření se zaměřuje na budování a rozvoj infrastruktury OZE, vč. akumulčních systémů. Podpora bude směřována i do vzniku, rozvoje a provozu subjektů působících v oblasti společných energ. řešení.

#### 3.2.5 Výstavba a rozvoj vodohospodářských zařízení a staveb

Rozvojová potřeba: E, K

Opatření se zaměřuje na investice do vodohospodářské infrastruktury s cílem jejího rozvoje a propojování. Jedná se jak o vodovodní sítě, vodojemy, úpravy vody tak o kanalizační sítě, čistící zařízení odpadních vod vč. lokálních čistíren.

#### 3.2.6 Ochrana zdrojů pitné vody a zadržování vody v krajině

Rozvojová potřeba: E, K

Opatření se zaměřuje na zajišťování a ochranu zdrojů pitné vody. Zároveň zde budou realizovány aktivity pro ochranu a udržení vody v krajině. Další neméně důležitou složku tvoří realizace opatření k úspoře vody a jejímu ekologickému a ekonomickému čištění a osvěta obyvatel.

### 3.2.7 Zajištění kvalitního internetového připojení a mobilního signálu

Rozvojová potřeba: E

Opatření se zaměřuje na zajištění informovanosti obyvatel a návštěvníků MAS. Zejména se jedná o dostupnost kvalitního internetového připojení a mobilního signálu. Součástí je osvěta obyvatel v oblasti digitální gramotnosti a bezpečnosti.

## 4. PEČUJÍCÍ MAS

### 4.1 KVALITNÍ VZDĚLÁVÁNÍ PRO VŠECHNY

#### 4.1.1 Rozvoj infrastruktury pro vzdělávání, vč. vybavení

Rozvojová potřeba: F

Opatření se zaměřuje na investice do infrastruktury vzdělávacích zařízení a subjektů, která slouží pro předškolní, základní, celoživotní a neformální, vzdělávání včetně odpovídajícího potřebného vybavení.

#### 4.1.3 Zavádění moderních metod a zajištění speciálních programů a profesí ve vzdělávání

Rozvojová potřeba: F

Opatření se zaměřuje na podporu zavádění moderních, alternativních, inkluzivních a inovativních metod ve vzdělávání. Zajištěny budou speciální profese a programy (primární prevence, psycholog, rodilý mluvčí, apod.) Pro specifické skupiny dětí a mládeže i dospělých (nadání, s omezením, nezaměstnaní, ohrožení, aj.) bude rozšířena nabídka vzdělávání.

#### 4.1.2 Rozvoj pracovníků ve vzdělávání

Rozvojová potřeba: F

Opatření se zaměřuje na vzdělávání pracovníků a osob v oblasti vzdělávání, podporovány jsou jak tradiční, tak moderní, alternativní metody ve výuce, formální, neformální i celoživotní.

### 4.2 PÉČE O ZDRAVÍ A DOSTUPNÉ SLUŽBY V SOCIÁLNÍ OBLASTI

#### 4.2.1 Rozvoj infrastruktury pro zdravotnictví a pro sociální služby, vč. vybavení

Rozvojová potřeba: G, H

Opatření se zaměřuje na investiční podporu zdravotnických zařízení a subjektů, které poskytují své služby v oblasti sociálních služeb a programů. Jedná se o investice do nemovitostí, jejich příslušenství a moderního vybavení.

#### 4.2.3 Zajištění dostupnosti a rozvoj zdravotnických a sociálních služeb

Rozvojová potřeba: G, H

Opatření se zaměřuje na podporu zajištění dostatečné kapacity a dostupnosti zdravotnických a sociálních služeb a na jejich zachování a zkvalitnění, případně na rozšíření nabídky (včetně podpory procesu komunitního plánování). Pozornost bude věnována přechodu pobytových zařízení sociální péče na terénní formu, budou podporovány rovněž soc. služby mimo režim zákona o soc. službách.

#### 4.2.2 Rozvoj subjektů a osob ve zdravotnictví a sociální oblasti

Rozvojová potřeba: G, H

Opatření se zaměřuje na růst kvality personálních a jiných zdrojů ve zdravotnictví a sociálních službách prostřednictvím vzdělávání, dobrovolnictví a aktivizace v rámci komunit.

## 5. ODPOVĚDNÁ MAS

### 5.1 ZDRAVÉ ŽIVOTNÍ PROSTŘEDÍ

5.1.1 Zajištění kvalitní péče o krajinu vč. řešení eliminace negativních důsledků změny klimatu, činnosti člověka a invazivních druhů

Rozvojová potřeba: K

Opatření je zaměřeno na podporu aktivit pro zachování krajinného rázu, prostupnosti krajiny, zachování významných přírodních hodnot a péče o genofond. V reakci na změnu klimatu budou podporovány posilování retence vody v krajině a protierozní opatření. Zároveň bude podporováno odstranění negativních důsledků lidské činnosti a eliminace působení invazivních druhů živočichů a rostlin.

5.1.3 Zajištění a podpora osvěty a ekologické výchovy

Rozvojová potřeba: K

Opatření je zaměřeno na preventivní aktivity v oblasti ochrany životního prostředí a důslednou osvětu obyvatel a návštěvníků s ohledem na specifika regionu MAS a jeho přírodního bohatství. Podporovány budou aktivní organizace a spolky zaměřené na ochranu ŽP.

5.1.2 Rozvoj infrastruktury a technického zázemí pro nakládání s odpady

Rozvojová potřeba: E, K

Opatření je zaměřeno na podporu rozvoje infrastruktury a technického zázemí pro nakládání s odpady.

### 5.2 ŠETRNÉ ZEMĚDĚLSTVÍ A LESNÍ HOSPODÁŘSTVÍ

5.2.1 Podpora rozvoje infrastruktury a technického zázemí zemědělských a lesnických subjektů

Rozvojová potřeba: L

Opatření se zaměřuje na materiální i nemateriální podporu zemědělských a lesnických subjektů.

5.2.3 Podpora ekologického a šetrného zemědělství a hospodaření v lesích

Rozvojová potřeba: K

Opatření je zaměřeno na podporu ekologického, šetrného a udržitelného hospodaření na zemědělské a lesní půdě.

5.2.2 Podpora diverzifikace zemědělských a lesnických činností

Rozvojová potřeba: L

Opatření se zaměřuje na podporu zlepšování stavu zemědělské půdy a lesů a jejich mimoprodukční funkci (např. vzdělávací funkce a osvěta).

## 6. CHYTRÁ MAS

### 6.1 CHYTRÁ ŘEŠENÍ

#### 6.1.1 Rozvoj infrastruktury a technologií s důrazem na SMART řešení

Rozvojová potřeba: A, B, C, D, E, F, G, H, I, J, K, L  
Opatření se zaměřuje na podporu zavádění a využívání moderních materiálů a technologií šetrných k okolí a ŽP, digitalizace procesů. Podporováno je též multifunkční využití stávající infrastruktury i k jinému než původnímu účelu.

#### 6.1.3 Podpora strategického plánování a monitoringu

Rozvojová potřeba: A, B, C, D, E, F, G, H, I, J, K, L  
Opatření se zaměřuje podporu koncepčních plánů a řešení, systematický monitoring, mapování, dokumentaci a transparentní vyhodnocování.

#### 6.1.2 Budování informačních systémů a sítí

Rozvojová potřeba: A, B, C, D, E, F, G, H, I, J, K, L  
Opatření se zaměřuje na rozvoj technických sítí, zajištění fungujících informačních systémů a zpracování databází.

#### 6.1.4 Podpora vertikální a mezisektorové spolupráce

Rozvojová potřeba: A, B, C, D, E, F, G, H, I, J, K, L  
Opatření se zaměřuje na podporu územní i mezisektorové spolupráce.

### 6.2 INOVACE JAKO POTENCIÁL

#### 6.2.1 Rozvoj činností inovačního brokera

Rozvojová potřeba: A, B, C, D, E, F, G, H, I, J, K, L  
Opatření se zaměřuje na animační činnost v území - vyhledávání, propojování, podporu, identifikaci a pomoc.

Tabulka 4 - Schéma hierarchie cílů a opatření SCLLD

Strategický cíl	Indikátor strategického cíle	Specifické cíle	Opatření strategického rámce
<b>1. Prosperující MAS</b>	<ul style="list-style-type: none"> <li>Počet podpořených podnikatelských subjektů</li> <li>Počet zapojených účastníků</li> </ul>	1.1 Konkurenceschopné podnikání a diversifikovaná ekonomika	1.1.1 Podpora malého a středního podnikání 1.1.2 Nákup a zavádění inovací 1.1.3 Podpora regionálních produktů, tradičních výrob a řemesel
		1.2 Pružný pracovní trh	1.2.1 Rozvoj zaměstnanosti a mobility pracovních sil 1.2.2 Podpora zaměstnávání osob se specifickými potřebami a s omezením
<b>2. Atraktivní MAS</b>	<ul style="list-style-type: none"> <li>Počet podpořených NNO</li> <li>Počet realizovaných nebo podpořených kulturních, sportovních, společenských akcí</li> <li>Počet zapojených účastníků</li> <li>Počet realizací na zajištění a zvýšení bezpečnosti v regionu</li> <li>Počet revitalizovaných regionálních památek</li> <li>Počet podpořených společenských, kulturních či sportovních zařízení a prostor</li> </ul>	2.1 Spokojená a zodpovědná komunita	2.1.1 Rozvoj bydlení a občanské vybavenosti 2.1.2 Podpora aktivního společenského života 2.1.3 Zvyšování kvality veřejné správy 2.1.4 Rozvoj veřejné infrastruktury 2.1.5 Podpora IZS a rozvoj bezpečnostních opatření
		2.2 Kultura a sport pro každého	2.2.1 Podpora a zpřístupnění kulturního a historického bohatství 2.2.2 Podpora zachování, budování a rozvoje sportovních ploch a zařízení
		2.3 Cestovní ruch jako součást života MAS	2.2.3 Podpora subjektů, které působí v kulturní a sportovní oblasti 2.3.1 Zajištění efektivního řízení cestovního ruchu 2.3.2 Podpora šetrných forem cestovního ruchu 2.3.3 Rozvoj infrastruktury a služeb cestovního ruchu 2.3.4 Podpora a rozvoj turistických cílů na území MAS
		3.1 Spolehlivá doprava	3.1.1 Rozvoj silniční a železniční infrastruktury
			3.1.2 Zajištění efektivní dopravní obslužnosti a veřejné dopravy
			3.1.3 Rozvoj bezpečnosti v dopravě
3.2 Fungující technická infrastruktura	3.1.4 Podpora rozvoje cyklo dopravy a dalších forem šetrné dopravy		
	3.2.1 Rozvoj energetických sítí		
	3.2.2 Podpora zavádění a využívání alternativních a obnovitelných zdrojů energie		
	3.2.3 Podpora řešení na úsporu energií		
	3.2.4 Podpora společných řešení, komunitní energetiky a energetické soběstačnosti		
3.2.5 Výstavba a rozvoj vodohospodářských zařízení a staveb			
<b>3. Přístupná MAS</b>	<ul style="list-style-type: none"> <li>Počet aktivit přispívajících k propustnosti a komfortu při využívání silniční a železniční sítě</li> <li>Počet podpořených projektů v oblasti šetrné dopravy</li> <li>Počet realizací vedoucích ke zvýšení bezpečnosti dopravy</li> <li>Počet podpořených aktivit vedoucích k rozvoji technické infrastruktury</li> <li>Počet zapojených účastníků</li> </ul>	3.1 Spolehlivá doprava	3.1.1 Rozvoj silniční a železniční infrastruktury 3.1.2 Zajištění efektivní dopravní obslužnosti a veřejné dopravy 3.1.3 Rozvoj bezpečnosti v dopravě
		3.2 Fungující technická infrastruktura	3.1.4 Podpora rozvoje cyklo dopravy a dalších forem šetrné dopravy
		3.1 Spolehlivá doprava	3.2.1 Rozvoj energetických sítí
			3.2.2 Podpora zavádění a využívání alternativních a obnovitelných zdrojů energie
			3.2.3 Podpora řešení na úsporu energií
3.2.4 Podpora společných řešení, komunitní energetiky a energetické soběstačnosti			
3.2.5 Výstavba a rozvoj vodohospodářských zařízení a staveb			

Strategický cíl	Indikátor strategického cíle	Specifické cíle	Opatření strategického rámce
			3.2.6 Ochrana zdrojů pitné vody a zadržování vody v krajině 3.2.7 Zajištění kvalitního internetového připojení a mobilního signálu
<b>4. Pečující MAS</b>	<ul style="list-style-type: none"> <li>Počet podpořených vzdělávacích, zdravotnických, či sociálních zařízení nebo organizací</li> <li>Počet zapojených účastníků</li> </ul>	4.1 Kvalitní vzdělávání pro všechny	4.1.1 Rozvoj infrastruktury pro vzdělávání, vč. vybavení 4.1.2 Rozvoj pracovníků ve vzdělávání 4.1.3 Zavádění moderních metod a zajištění speciálních programů a profesí ve vzdělávání
		4.2 Péče o zdraví a dostupné služby v sociální oblasti	4.2.1 Rozvoj infrastruktury pro zdravotnictví a pro sociální služby, vč. vybavení 4.2.2 Rozvoj subjektů a osob ve zdravotnictví a sociální oblasti 4.2.3 Zajištění dostupnosti a rozvoj zdravotnických a sociálních služeb
<b>5. Odpovědná MAS</b>	<ul style="list-style-type: none"> <li>Počet zapojených účastníků</li> <li>Počet aktivit vedoucích ke zlepšování stavu krajiny</li> <li>Počet podpořených zemědělských i lesnických podnikatelů</li> </ul>	5.1 Zdravé životní prostředí	5.1.1 Zajištění kvalitní péče o krajinu vč. řešení eliminace negativních důsledků změny klimatu, činnosti člověka a invazivních druhů 5.1.2 Rozvoj infrastruktury a technického zázemí pro nakládání s odpady 5.1.3 Zajištění a podpora osvěty a ekologické výchovy
		5.2 Šetrné zemědělství a lesní hospodářství	5.2.1 Podpora rozvoje infrastruktury a technického zázemí zemědělských a lesnických subjektů 5.2.2 Podpora diverzifikace zemědělských a lesnických činností 5.2.3 Podpora ekologického a šetrného zemědělství a hospodaření v lesích
<b>6. Chytrá MAS</b>	<ul style="list-style-type: none"> <li>Počet zavedených SMART řešení</li> <li>Počet podpořených partnerství</li> </ul>	6.1 Chytrá řešení	6.1.1 Rozvoj infrastruktury a technologií s důrazem na SMART řešení 6.1.2 Budování informačních systémů a sítí 6.1.3 Podpora strategického plánování a monitoringu 6.1.4 Podpora vertikální a mezisektorové spolupráce
		6.2 Inovace jako potenciál	6.2.1 Rozvoj činností inovačního brokera



### 3.2 Vazba na Strategii regionálního rozvoje ČR 21+

Cíle SCLLD MAS „Přidte pobejt!“ jsou v souladu s cíli Strategie regionálního rozvoje ČR 21+. Typ území je pro MAS definován jako *Regionální centra a jejich venkovské zázemí*, částečně svojí severozápadní částí zasahuje do typu území *Hospodářsky a sociálně ohrožená území*.

Tabulka 5 - Naplňování SRR ČR 21+ prostřednictvím Strategického rámce SCLLD

Specifický cíl Strategického rámce SCLLD	Opatření Strategického rámce SCLLD	Specifický cíl SRR ČR 21+
1.1 Konkurenceschopné podnikání a diversifikovaná ekonomika	1.1.1 Podpora malého a středního podnikání	3.1 Vytvořit vhodné podmínky pro diverzifikaci ekonomické základny regionálních center a jejich venkovského zázemí a využití jejich potenciálu a podpořit propojení podnikatelských subjektů ve vztahu k potřebám trhu práce 5.1 Zvýšení diverzifikace ekonomických činností a podpora tvorby lokálních pracovních míst
	1.1.2 Nákup a zavádění inovací	6.3 Zohledňovat územní dimenzi v rámci sektorových politik a rozvíjet SMART řešení
	1.1.3 Podpora regionálních produktů, tradičních výrob a řemesel	Opatření nenaplňuje žádný SC SRR ČR 21+
1.2 Pružný pracovní trh	1.2.1 Rozvoj zaměstnanosti a mobility pracovních sil	5.1 Zvýšení diverzifikace ekonomických činností a podpora tvorby lokálních pracovních míst
	1.2.2 Podpora zaměstnávání osob se specifickými potřebami a s omezením	
2.1 Spokojená a zodpovědná komunita	2.1.1 Rozvoj bydlení a občanské vybavenosti	3.3 Zlepšit dostupnost služeb v regionálních centrech i v jejich venkovském zázemí s důrazem na kulturní dědictví, péči o památky a místní specifika a reagovat na problémy spojené se stárnutím a existencí či vznikem sociálně vyloučených lokalit 5.4 Zajištění dostatečné občanské vybavenosti
	2.1.2 Podpora aktivního společenského života	5.3 Zajistit efektivní prevenci sociálního vyloučení a energetické chudoby a podporovat komunitní život v obcích
	2.1.3 Zvyšování kvality veřejné správy	6.2 Rozvíjet strategické plánování na bázi funkčních regionů a posilovat spolupráci aktérů v území 6.4 Zefektivnit výkon veřejné správy a podpořit bezpečné poskytování elektronických služeb občanům
	2.1.4 Rozvoj veřejné infrastruktury	5.4 Zajištění dostatečné občanské vybavenosti
	2.1.5 Podpora IZS a rozvoj bezpečnostních opatření	Opatření nenaplňuje žádný SC SRR ČR 21+

Specifický cíl Strategického rámce SCLLD	Opatření Strategického rámce SCLLD	Specifický cíl SRR ČR 21+
2.2 Kultura a sport pro každého	2.2.1 Podpora a zpřístupnění kulturního a historického bohatství	3.3 Zlepšit dostupnost služeb v regionálních centrech i v jejich venkovském zázemí s důrazem na kulturní dědictví, péči o památky a místní specifika a reagovat na problémy spojené se stárnutím a existencí či vznikem sociálně vyloučených lokalit
	2.2.2 Podpora zachování, budování a rozvoje sportovních ploch a zařízení	Opatření nenaplnuje žádný SC SRR ČR 21+
	2.2.3 Podpora subjektů, které působí v kulturní a sportovní oblasti	3.3 Zlepšit dostupnost služeb v regionálních centrech i v jejich venkovském zázemí s důrazem na kulturní dědictví, péči o památky a místní specifika a reagovat na problémy spojené se stárnutím a existencí či vznikem sociálně vyloučených lokalit
2.3 Cestovní ruch jako součást života MAS	2.3.1 Zajištění efektivního řízení cestovního ruchu	3.1 Vytvořit vhodné podmínky pro diverzifikaci ekonomické základny regionálních center a jejich venkovského zázemí a využití jejich potenciálu a podpořit propojení podnikatelských subjektů ve vztahu k potřebám trhu práce
	2.3.2 Podpora šetrných forem cestovního ruchu	
	2.3.3 Rozvoj infrastruktury a služeb cestovního ruchu	
	2.3.4 Podpora a rozvoj turistických cílů na území MAS	
3.1 Spolehlivá doprava	3.1.1 Rozvoj silniční a železniční infrastruktury	3.2 Zlepšit dopravní dostupnost v rámci regionů  5.2 Zajistit dobrou dopravní dostupnost v rámci regionu a ve vazbě na aglomerace a metropole
	3.1.2 Zajištění efektivní dopravní obslužnosti a veřejné dopravy	
	3.1.3 Rozvoj bezpečnosti v dopravě	
	3.1.4 Podpora rozvoje cyklodopravy a dalších forem šetrné dopravy	
3.2 Fungující technická infrastruktura	3.2.1 Rozvoj energetických sítí	3.5 Umožnit energetickou transformaci venkovského zázemí regionálních center
	3.2.2 Podpora zavádění a využívání alternativních a obnovitelných zdrojů energie	
	3.2.3 Podpora řešení na úsporu energií	3.4 Pečovat o prostředí obce a stabilizovat dlouhodobé využívání krajiny a zamezit její degradaci
	3.2.4 Podpora společných řešení, komunitní energetiky a energetické soběstačnosti	3.5 Umožnit energetickou transformaci venkovského zázemí regionálních center
	3.2.5 Výstavba a rozvoj vodohospodářských zařízení a staveb	Opatření nenaplnuje žádný SC SRR ČR 21+
	3.2.6 Ochrana zdrojů pitné vody a zadržování vody v krajině	

Specifický cíl Strategického rámce SCLLD	Opatření Strategického rámce SCLLD	Specifický cíl SRR ČR 21+
	3.2.7 Zajištění kvalitního internetového připojení a mobilního signálu	3.1 Vytvořit vhodné podmínky pro diverzifikaci ekonomické základny regionálních center a jejich venkovského zázemí a využití jejich potenciálu a podpořit propojení podnikatelských subjektů ve vztahu k potřebám trhu práce
4.1 Kvalitní vzdělávání pro všechny	4.1.1 Rozvoj infrastruktury pro vzdělávání, vč. vybavení	3.3 Zlepšit dostupnost služeb v regionálních centrech i v jejich venkovském zázemí s důrazem na kulturní dědictví, péči o památky a místní specifika a reagovat na problémy spojené se stárnutím a existencí či vznikem sociálně vyloučených lokalit
	4.1.2 Rozvoj pracovníků ve vzdělávání	5.4 Zajištění dostatečné občanské vybavenosti
	4.1.3 Zavádění moderních metod a zajištění speciálních programů a profesí ve vzdělávání	
4.2 Péče o zdraví a dostupné služby v sociální oblasti	4.2.1 Rozvoj infrastruktury pro zdravotnictví a pro sociální služby, vč. vybavení	3.3 Zlepšit dostupnost služeb v regionálních centrech i v jejich venkovském zázemí s důrazem na kulturní dědictví, péči o památky a místní specifika a reagovat na problémy spojené se stárnutím a existencí či vznikem sociálně vyloučených lokalit
	4.2.2 Rozvoj subjektů a osob ve zdravotnictví a sociální oblasti	
	4.2.3 Zajištění dostupnosti a rozvoj zdravotnických a sociálních služeb	
5.1 Zdravé životní prostředí	5.1.1 Zajištění kvalitní péče o krajinu vč. řešení eliminace negativních důsledků změny klimatu, činnosti člověka a invazivních druhů	3.4 Pečovat o prostředí obce a stabilizovat dlouhodobé využívání krajiny a zamezit její degradaci
	5.1.2 Rozvoj infrastruktury a technického zázemí pro nakládání s odpady	
	5.1.3 Zajištění a podpora osvěty a ekologické výchovy	
5.2 Šetrné zemědělství a lesní hospodářství	5.2.1 Podpora rozvoje infrastruktury a technického zázemí zemědělských a lesnických subjektů	3.1 Vytvořit vhodné podmínky pro diverzifikaci ekonomické základny regionálních center a jejich venkovského zázemí a využití jejich potenciálu a podpořit propojení podnikatelských subjektů ve vztahu k potřebám trhu práce
	5.2.2 Podpora diverzifikace zemědělských a lesnických činností	5.1 Zvýšení diverzifikace ekonomických činností a podpora tvorby lokálních pracovních míst
	5.2.3 Podpora ekologického a šetrného zemědělství a hospodaření v lesích	
6.1 Chytrá řešení	6.1.1 Rozvoj infrastruktury a technologií s důrazem na SMART řešení	6.3 Zohledňovat územní dimenzi v rámci sektorových politik a rozvíjet SMART řešení

Specifický cíl Strategického rámce SCLLD	Opatření Strategického rámce SCLLD	Specifický cíl SRR ČR 21+
	6.1.2 Budování informačních systémů a sítí	6.5 Zlepšit práci s daty v oblasti regionálního rozvoje
	6.1.3 Podpora strategického plánování a monitoringu	6.2 Rozvíjet strategické plánování na bázi funkčních regionů a posilovat spolupráci aktérů v území
	6.1.4 Podpora vertikální a mezisektorové spolupráce	6.2 Rozvíjet strategické plánování na bázi funkčních regionů a posilovat spolupráci aktérů v území
6.2 Inovace jako potenciál	6.2.1 Rozvoj činností inovačního brokera	6.3 Zohledňovat územní dimenzi v rámci sektorových politik a rozvíjet SMART řešení 6.5 Zlepšit práci s daty v oblasti regionálního rozvoje

### 3.2.1 Soulad cílů Strategického rámce SCLLD s dalšími sektorovými a územně rozvojovými strategickými dokumenty

Celé území MAS „Přidte pobejt!“ náleží do Libereckého kraje. SCLLD je plně v souladu se **Strategií rozvoje Libereckého kraje 2021 - 2027**, která byla schválena v červnu 2020. Dostupná v Databázi strategií spravuje Ministerstvo pro místní rozvoj na:

<https://www.databaze-strategie.cz/cz/lbk/strategie/strategie-rozvoje-libereckeho-kraje-2021-2027>.

Tabulka 6 – Soulad cílů SCLLD se Strategií rozvoje Libereckého kraje 2021 - 2027

Specifický cíl Strategického rámce SCLLD	Opatření Strategického rámce SCLLD	Strategie rozvoje Libereckého kraje 2021-2027 Číslo a název cíle, opatření
1.1 Konkurenceschopné podnikání a diversifikovaná ekonomika	1.1.1 Podpora malého a středního podnikání	A Prosperující kraj A2 Konkurenceschopné podnikání, výzkum, vývoj a inovace A.2.1 Podnikání
	1.1.2 Nákup a zavádění inovací	A Prosperující kraj A2 Konkurenceschopné podnikání, výzkum, vývoj a inovace A.2.3 Inovační prostředí
	1.1.3 Podpora regionálních produktů, tradičních výrob a řemesel	A Prosperující kraj A2 Konkurenceschopné podnikání, výzkum, vývoj a inovace A.2.1 Podnikání
Specifický cíl KONKURENCESCHOPNÉ PODNIKÁNÍ A DIVERSIFIKOVANÁ EKONOMIKA naplňuje vizi Strategie Libereckého kraje: Liberecký kraj je otevřeným a atraktivním podnikatelským prostředím s dostatkem kvalifikovaných, schopných a kreativních lidí rozvíjejících konkurenceschopné podnikání a inovace.		
1.2 Pružný pracovní trh	1.2.1 Rozvoj zaměstnanosti a mobility pracovních sil 1.2.2 Podpora zaměstnávání osob se specifickými potřebami a s omezením	A Prosperující kraj A1 Pružně reagující pracovní trh A1.1 Zaměstnanost

Specifický cíl Strategického rámce SCLLD	Opatření Strategického rámce SCLLD	Strategie rozvoje Libereckého kraje 2021-2027 Číslo a název cíle, opatření
--	---------------------------------------	---

Specifický cíl PRUŽNÝ PRACOVNÍ TRH naplňuje vizi Strategie Libereckého kraje:  
Liberecký kraj je atraktivním a vstřícným místem pro zaměstnavatele, kde je zavedený funkční systém spolupráce aktérů trhu práce, včetně koordinace nástrojů podpory pro obyvatele kraje, zaměstnavatele a další subjekty. Otázce zaměstnanosti je věnována patřičná koordinovaná pozornost, která umožňuje větší pružnost na straně nabídky i poptávky a napomáhá tak k zapojení specifických skupin osob na trhu práce.

2.1 Spokojená a zodpovědná komunita	2.1.1 Rozvoj bydlení a občanské vybavenosti	E Spolupracující kraj E3 Seběvědomí venkov E3.1 Veřejná infrastruktura a služby na venkově
	2.1.2 Podpora aktivního společenského života	E Spolupracující kraj E3 Seběvědomí venkov E3.2 Lidé na venkově
	2.1.3 Zvyšování kvality veřejné správy	E Spolupracující kraj E3 Seběvědomí venkov E3.3 Správa venkovského území
	2.1.4 Rozvoj veřejné infrastruktury	E Spolupracující kraj E3 Seběvědomí venkov E3.1 Veřejná infrastruktura a služby na venkově
	2.1.5 Podpora IZS a rozvoj bezpečnostních opatření	D Pečující kraj D4 Bezpečné místo pro život D4.2 Krizové řízení

Specifický cíl SPOKOJENÁ A ZODPOVĚDNÁ KOMUNITA naplňuje vize Strategie Libereckého kraje:  
Venkov v Libereckém kraji představuje kvalitní místo pro život, je oprávněně sebevědomý a poskytuje hospodářskou a sociální stabilitu opřenou o tradici a obnovený vztah k území. Základem venkova jsou aktivní rozvíjející se obce s dostupnou infrastrukturou provázanou se sítí služeb a pracovních příležitostí a s nabídkou atraktivního bydlení. Jejich efektivní správa zajišťuje kvalitní život obyvatel aktivně zapojených do věcí veřejných.  
Liberecký kraj představuje pro obyvatele i návštěvníky přátelský a bezpečný prostor, který je zajištěn propojeným funkčním systémem materiálně a personálně vybavených složek integrovaného záchranného systému, kraje a obcí. Žijí zde lidé informovaní v oblasti bezpečnosti obyvatel a ochrany majetku, připravení na zvládání mimořádných a krizových situací a ochotní k dobrovolnické činnosti a pomoci spoluobčanům.

2.2 Kultura a sport pro každého	2.2.1 Podpora a zpřístupnění kulturního a historického bohatství	B Atraktivní kraj B3 Živá kultura a kulturní dědictví B3.1 Kultura B3.2 Kulturní dědictví
	2.2.2 Podpora zachování, budování a rozvoje sportovních ploch a zařízení	B Atraktivní kraj B2 Sport pro každého B2.1 Sportovní infrastruktura
	2.2.3 Podpora subjektů, které působí v kulturní a sportovní oblasti	B Atraktivní kraj B2 Sport pro každého B2.3 Sportovní akce B3 Živá kultura a kulturní dědictví B3.1 Kultura B3.2 Kulturní dědictví

Specifický cíl KULTURA A SPORT PRO KAŽDÉHO naplňuje vizi Strategie Libereckého kraje:  
Kultura je součástí veřejného prostoru a každodenního života občanů i návštěvníků Libereckého kraje. K tomu přispívá moderní a vybavená síť kulturních zařízení a památek, rozvíjející se odvětví kreativního a kulturního průmyslu a systematická osvěta a propagace kulturních akcí a kulturního dědictví, zaměřená i na udržování místních tradic a řemesel. Péče o kulturní dědictví a jeho zpřístupnění je celospolečenským zájmem. Zárukou zachování, rozvoje a poznání kulturně-historického dědictví jsou vzdělaní a zkušení lidé působící v oblasti

Specifický cíl Strategického rámce SCLLD	Opatření Strategického rámce SCLLD	Strategie rozvoje Libereckého kraje 2021-2027 Číslo a název cíle, opatření
--	---------------------------------------	---

kultury a památkové péče a veřejnost, která umí využít potenciál kulturního dědictví kraje a má vybudovaný kladný vztah ke svému regionu. Pestrou nabídku kulturního vyžití pro širokou veřejnost, včetně aktivit přesahujících hranice kraje, vytvářejí za podpory místních samospráv aktivní a vzdělaní lidé z veřejného i soukromého sektoru, členové spolků a občanských iniciativ a kulturní instituce.

2.3 Cestovní ruch jako součást života MAS	2.3.1 Zajištění efektivního řízení cestovního ruchu	B Atraktivní kraj B1 Cestovní ruch jako důležitá součást hospodářství B1.2 Řízení a propagace CR
	2.3.2 Podpora šetrných forem cestovního ruchu	B Atraktivní kraj B1 Cestovní ruch jako důležitá součást hospodářství
	2.3.3 Rozvoj infrastruktury a služeb cestovního ruchu	B1.1 Služby a infrastruktura CR
	2.3.4 Podpora a rozvoj turistických cílů na území MAS	B1.3 Lidé v CR

Specifický cíl CESTOVNÍ RUCH JAKO SOUČÁST ŽIVOTA MAS naplňuje vizi Strategie Libereckého kraje: Do Libereckého kraje přijíždějí návštěvníci za jedinečnými kulturními a přírodními hodnotami, pestrou a kvalitní nabídkou služeb, odpovídající infrastrukturou a propojenou a prostupnou sítí zelených tras se snadno dostupnými turistickými cíli. Liberecký kraj je jasná, srozumitelná značka podpořená ucelenou jednotnou prezentací poskytovatelů služeb v cestovním ruchu využívajících chytrá řešení a komplexní koordinovaný marketing. Silné a spolupracující certifikované turistické oblasti vytváří společně s podnikatelským, neziskovým a veřejným sektorem kvalitní podmínky pro cestovní ruch zohledňující vyvážené zatížení území. Cestovní ruch je vnímán jako důležitá součást hospodářství zaměstnávající kvalifikované, motivované a jazykově vybavené pracovníky. Obyvatelé Libereckého kraje znají svůj kraj, který je unikátním místem pro trávení volného času i ve všední dny a vzájemně se s návštěvníky respektují.

3.1 Spolehlivá doprava	3.1.1 Rozvoj silniční a železniční infrastruktury	C Propojený kraj C1 Spolehlivá doprava C1.1 Silniční doprava C1.2 Drážní doprava
	3.1.2 Zajištění efektivní dopravní obslužnosti a veřejné dopravy	C Propojený kraj C1 Spolehlivá doprava C1.4 Dopravní obslužnost
	3.1.3 Rozvoj bezpečnosti v dopravě	C Propojený kraj C1 Spolehlivá doprava C1.1 Silniční doprava C1.2 Drážní doprava C1.3 Ostatní druhy dopravy
	3.1.4 Podpora rozvoje cyklo dopravy a dalších forem šetrné dopravy	C Propojený kraj C1 Spolehlivá doprava C1.3 Ostatní druhy dopravy

Specifický cíl SPOLEHLIVÁ DOPRAVA naplňuje vizi Strategie Libereckého kraje: Kvalitní, vybavená a bezpečná silniční a drážní síť dostatečně propojuje celé území Libereckého kraje a umožňuje snadnou a rychlou dostupnost do okolních regionů a hlavního města Prahy s minimalizovanými negativními vlivy na prostředí a člověka. Na území kraje je vhodně řešena tranzitní doprava. Spokojení občané a návštěvníci kraje využívají nemotorovou dopravu opírající se o kvalitní a optimálně oddělenou infrastrukturu napojenou na ostatní druhy dopravy. Sdílení dopravních prostředků a využívání chytrých řešení je běžnou součástí života. Pro všechny je samozřejmostí využívání veřejné dopravy pro většinu cest, protože je spolehlivá, atraktivní, bezbariérová s dobrou a provázanou nabídkou spojení, čímž je konkurenceschopná individuální dopravě.

Specifický cíl Strategického rámce SCLLD	Opatření Strategického rámce SCLLD	Strategie rozvoje Libereckého kraje 2021-2027 Číslo a název cíle, opatření
3.2 Fungující technická infrastruktura	3.2.1 Rozvoj energetických sítí	
	3.2.2 Podpora zavádění a využívání alternativních a obnovitelných zdrojů energie	C Propojený kraj C2 Chytré sítě C2.1 Energetika
	3.2.3 Podpora řešení na úsporu energií	
	3.2.4 Podpora společných řešení, komunitní energetiky a energetické soběstačnosti	
	3.2.5 Výstavba a rozvoj vodohospodářských zařízení a staveb	C Propojený kraj C2 Chytré sítě C2.2 Vodní hospodářství
	3.2.6 Ochrana zdrojů pitné vody a zadržování vody v krajině	
	3.2.7 Zajištění kvalitního internetového připojení a mobilního signálu	C Propojený kraj C2 Chytré sítě C2.3 Informační a komunikační technologie
<p>Specifický cíl FUNGUJÍCÍ TECHNICKÁ INFRASTRUKTURA naplňuje vizi Strategie Libereckého kraje: Spolehlivé a dostatečně kapacitní sítě energií umožňují rozvoj území Libereckého kraje. Jsou podporovány úsporné energetické technologie a na výrobě energie mají významný podíl alternativní energetické zdroje. V Libereckém kraji je zajištěno zásobování obyvatel kvalitní pitnou vodou v dostatečném množství a je vybudován funkční systém k čištění odpadních vod. V Libereckém kraji je zajištěna ochrana vodních zdrojů a jejich využívání je v souladu se zásadami ochrany životního prostředí a s ohledem na změnu klimatu. Obyvatelé kraje aktivně využívají dostupné a bezpečné informační a komunikační technologie a chytrá řešení, které jsou běžnou součástí jejich každodenního života.</p>		
4.1 Kvalitní vzdělávání pro všechny	4.1.1 Rozvoj infrastruktury pro vzdělávání, vč. vybavení	D Pečující kraj D1 Vzdělávání pro budoucnost D1.3 Infrastruktura a vybavení vzdělávacích zařízení
	4.1.2 Rozvoj pracovníků ve vzdělávání	D Pečující kraj D1 Vzdělávání pro budoucnost D1.1 Zaměstnanci ve vzdělávání
	4.1.3 Zavádění moderních metod a zajištění speciálních programů a profesí ve vzdělávání	D Pečující kraj D1 Vzdělávání pro budoucnost D1.2 Rovné příležitosti ke vzdělávání D1.4 Kvalita a efektivita vzdělávání
<p>Specifický cíl KVALITNÍ VZDĚLÁVÁNÍ PRO VŠECHNY naplňuje vizi Strategie Libereckého kraje: Přehledný systém celoživotního vzdělávání se opírá o kvalitní regionální školství, reaguje na potřeby společnosti a zajišťuje odpovídající strukturu poskytování školských služeb. Vzájemně spolupracující vzdělávací instituce a zařízení pro volnočasové aktivity jsou dostatečně a moderně vybavené, znají a pracují s individualitou dětí, žáků a studentů a na jejím základě je rozvíjejí. Kvalifikovaní a motivovaní pedagogové vyučují pomocí moderních a inovativních forem výuky, které rozvíjejí v žácích kreativitu a zájem o studium i budoucí uplatnění. Nejen vlastním přičiněním se stali respektovaným povoláním s vysokou společenskou prestiží. Zaměstnavatelé, rodiče a žáci jsou vnímáni jako partneři ve vzdělávacím a kariérním procesu.</p>		
4.2 Péče o zdraví a dostupné služby v sociální oblasti	4.2.1 Rozvoj infrastruktury pro zdravotnictví a pro sociální služby, vč. vybavení	D Pečující kraj D2 Zodpovědná péče o zdraví D2.3 Síť zdravotních služeb D3 Vstřícné a dostupné služby v sociální oblasti D3.3 Síť sociálních služeb

Specifický cíl Strategického rámce SCLLD	Opatření Strategického rámce SCLLD	Strategie rozvoje Libereckého kraje 2021-2027 Číslo a název cíle, opatření
	4.2.2 Rozvoj subjektů a osob ve zdravotnictví a sociální oblasti	D Pečující kraj D2 Zodpovědná péče o zdraví D2.2 Lidé ve zdravotnictví D3 Vstřícné a dostupné služby v sociální oblasti D3.2 Poskytovatelé služeb v soc. oblasti
	4.2.3 Zajištění dostupnosti a rozvoj zdravotnických a sociálních služeb	D Pečující kraj D2 Zodpovědná péče o zdraví D2.3 Síť zdravotních služeb D3 Vstřícné a dostupné služby v sociální oblasti D3.3 Síť sociálních služeb
<p>Specifický cíl PÉČE O ZDRAVÍ A DOSTUPNÉ SLUŽBY V SOCIÁLNÍ OBLASTI naplňuje vize Strategie Libereckého kraje:</p> <p>Na území kraje je zaveden fungující systém řízení a spolupráce zdravotních, sociálních a návazných služeb podpořený vyváženě nastavenou sítí poskytovatelů zdravotních služeb, s dostatkem zdravotnického personálu vstřícného k pacientům a jejich rodinným příslušníkům, s vysokou úrovní vzájemné komunikace. Liberecký kraj zaručuje stabilní síť páteřních nemocnic, které zajišťují péči na vysoké odborné úrovni, poskytovanou kvalitně a bezpečně. Jednotliví poskytovatelé zdravotních služeb mají danou roli a k ní odpovídající infrastrukturu.</p> <p>Subjekty působící v sociální oblasti nabízejí na území Libereckého kraje kvalitní služby pružně reagující na potřeby klientů, opírají se o stabilní podporu svých zřizovatelů, samospráv i státu a spolupracují s ostatními resorty, především školství a zdravotnictví. Lidé v tíživé životní situaci vědí, na koho se obrátit a snadno nacházejí sociální službu dle svých individuálních potřeb s ohledem na své schopnosti. Služby v sociální oblasti jsou poskytovány kvalifikovanými odborníky, včetně dobrovolníků, jejichž práci veřejnost vnímá pozitivně a s respektem. Pečující osoby mají dostatečnou podporu profesionálních organizací, včetně poradenství a odlehčovacích služeb.</p>		
	5.1.1 Zajištění kvalitní péče o krajinu vč. řešení eliminace negativních důsledků změny klimatu, činnosti člověka a invazivních druhů	F Zelený kraj F2 Respektovaná příroda a krajina F2.1 Péče o krajiny a její využívání
5.1 Zdravé životní prostředí	5.1.2 Rozvoj infrastruktury a technického zázemí pro nakládání s odpady	F Zelený kraj F1 Zdravé životní prostředí F1.2 Řešení negativních vlivů na životní prostředí
	5.1.3 Zajištění a podpora osvěty a ekologické výchovy	F Zelený kraj F1 Zdravé životní prostředí F1.1 Předcházení dopadů lidské činnosti na životní prostředí
<p>Specifický cíl ZDRAVÉ ŽIVOTNÍ PROSTŘEDÍ naplňuje vizi Strategie Libereckého kraje:</p> <p>Liberecký kraj je územím s harmonickou krajinou, zdravou přírodou a životním prostředím, kde je při plánování územního rozvoje samozřejmostí promyšlené a citlivé nakládání s krajinou a trvale udržitelné využívání přírodních zdrojů. Lidé mají dostatečné a pravdivé informace a znalosti o stavu životního prostředí, chovají se k němu šetrně a očekávají to i od druhých. Aktivně jsou podporovány technologie a aktivity směřující k prevenci, odstranění nebo zmírnění negativních následků lidské činnosti. Liberecký kraj je dostatečně připraven na klimatické změny a všichni se aktivně podílejí na zmírnění jejich dopadů.</p>		
5.2 Šetrné zemědělství a lesní hospodářství	5.2.1 Podpora rozvoje infrastruktury a technického zázemí zemědělských a lesnických subjektů	F Zelený kraj F3 Šetrné zemědělství a lesní hospodářství F3.1 Zemědělství F3.2 Hospodaření v lesích



Specifický cíl Strategického rámce SCLLD	Opatření Strategického rámce SCLLD	Strategie rozvoje Libereckého kraje 2021-2027 Číslo a název cíle, opatření
	5.2.2 Podpora diverzifikace zemědělských a lesnických činností	
	5.2.3 Podpora ekologického a šetrného zemědělství a hospodaření v lesích	
<p>Specifický cíl <b>ŠETRNÉ ZEMĚDĚLSTVÍ A LESNÍ HOSPODÁŘSTVÍ</b> naplňuje vizi Strategie Libereckého kraje: Při zemědělské činnosti a hospodaření v lesích jsou šetrně a s respektem k přírodě a životnímu prostředí využívány přírodní zdroje a krajina Libereckého kraje a je brán ohled na dostatečné zadržování vody v krajině. Správně nastavený motivační systém podpory zemědělského a lesního hospodaření posiluje místní ekonomiku a produkci</p>		
6.1 Chytrá řešení	6.1.1 Rozvoj infrastruktury a technologií s důrazem na SMART řešení	E Spolupracující kraj E1 Otevřená správa a rozvoj území E1.1 Všestranná spolupráce E1.2 Vyvážený rozvoj území E1.3 Chytrá správa území E1.4 Občanská společnost
	6.1.2 Budování informačních systémů a sítí	
	6.1.3 Podpora strategického plánování a monitoringu	
	6.1.4 Podpora vertikální a mezisektorové spolupráce	
6.2 Inovace jako potenciál	6.2.1 Rozvoj činností inovačního brokera	
<p>Specifické cíle <b>CHYTRÁ ŘEŠENÍ</b> a <b>INOVACE JAKO POTENCIÁL</b> naplňují vize Strategie Libereckého kraje: Subjekty z Libereckého kraje spolupracují mezi sebou i s regiony sousedního Saska a Dolnoslezského vojvodství. Díky tomu se obyvatelé kraje identifikují s přeshraničním územím a využívají všech výhod a možností, které jim poloha poskytuje. Důležité impulsy rozvoje rovněž poskytuje meziregionální a nadnárodní spolupráce se zahraničními partnery i spolupráce v rámci České republiky. Vzájemně provázané strategické a územní plánování založené na sdílených datech, reálných potřebách a přírodních podmínkách území vytváří dostatečný prostor pro zapojení a informovanost veřejnosti a subjektů v území. Vyvážený rozvoj území je podpořen mimo jiné i investicemi do území, které jsou smysluplné, přehledné a jsou uskutečňované s co nejmenší administrativní zátěží. A průřezově ostatní vize se zaměřením na SMART řešení.</p>		



### 3 Silná vazba

Silnou vazbou na ostatní opatření se vyznačuje opatření 1.1.1 Podpora malého a středního podnikání, které ovlivní rozvoj zaměstnanosti a mobility pracovních sil v opatření 1.2.1, efektivního řízení cestovního ruchu (2.3.1), rozvoj infrastruktury a služeb cestovního ruchu (2.3.3), podporu a rozvoj turistických cílů (2.3.4), rozvoj infrastruktury a technického zázemí zemědělských a lesnických subjektů (5.2.1), diverzifikaci zemědělských a lesnických činností (5.2.2).

V rámci opatření 1.1.2 budou podporovány inovace v podnicích. Tímto krokem dojde zároveň k podpoře malého a středního podnikání (1.1.1), regionálních produktů, tradičních výrob a řemesel (1.1.3), kde realizací inovací dojde ke zvýšení konkurenceschopnosti regionu MAS na trhu. Inovace v podnicích silně ovlivní a zvýší zaměstnanost a mobilitu pracovních sil (1.2.1), podpoří šetrné formy cestovního ruchu (2.3.2), infrastrukturu a služby cestovního ruchu (2.3.3), rozvoj turistických cílů na území MAS (2.3.4), silniční a železniční infrastrukturu (3.1.1), řešení na úsporu energií (3.2.3), společná řešení v energetice (3.2.4), ochranu zdrojů pitné vody a zadržování vody v krajině (3.2.6), kvalitní internetové připojení a dostupný mobilní signál (4.2.7), zavádění moderních metod a zajištění speciálních programů a profesí ve vzdělávání (4.1.3), rozvoj infrastruktury pro zdravotnictví a pro sociální služby (4.2.1), zajištění kvalitní péče o krajinu včetně řešení eliminace negativních důsledků změny klimatu, činnosti člověka a invazivních druhů (5.1.1), rozvoj infrastruktury a technického zázemí pro nakládání s odpady (5.1.2), rozvoj infrastruktury a technického zázemí zemědělských a lesnických subjektů (5.2.1), diverzifikaci zemědělských a lesnických činností (5.2.2), ekologické a šetrné zemědělství a hospodaření v lesích (5.2.3). V rámci opatření 1.1.3 budou podporovány regionální produkty, tradiční výroba a řemesla, což zároveň příznivě podpoří opatření 2.2.1 Zpřístupnění kulturního a historického bohatství a opatření 2.3.1 Efektivní řízení cestovního ruchu.

V opatření 2.1.2 bude rozvíjen aktivní společenský život, pro jeho rozvoj je však nutné podpořit i veřejnou infrastrukturu v opatření 2.1.4 a podpořit subjekty, které působí v kulturní a sportovní oblasti v opatření 2.2.3.

Díky rozvoji veřejné infrastruktury v opatření 2.1.4 dojde i k podpoře infrastruktury a služeb cestovního ruchu (2.3.2) a budou pozitivně ovlivněny subjekty působící v kulturní a sportovní oblasti v opatření 2.2.3.

Opatření 2.2.1 Podpora a zpřístupnění kulturního a historického bohatství je synergicky ovlivněno podporou subjektů působících v kulturní a sportovní oblasti (2.2.3), rozvojem infrastruktury a služeb cestovního ruchu (2.3.3) a podporou a rozvojem turistických cílů na území MAS (2.3.4).

Opatření 2.2.2 Podpora zachování, budování a rozvoje sportovních ploch a zařízení úzce souvisí s podporou subjektů působících v kulturní a sportovní činnosti (2.2.3), rozvojem infrastruktury a služeb cestovního ruchu (2.3.3), podporou a rozvojem turistických cílů na území MAS (2.3.4).

V opatření 2.2.3 budou podpořeny subjekty působící v kulturní a sportovní oblasti, zároveň ve vazbě na toto opatření je nutné podpořit i rozvoj infrastruktury a služeb cestovního ruchu (2.3.3) a podpořit rozvoj turistických cílů na území MAS (2.3.4).

Všechna opatření ve specifickém cíli 2.3 Cestovní ruch jako součást života MAS jsou spolu silně provázána. Pro efektivní řízení cestovního ruchu (2.3.1) je nutné podpořit šetrné formy (2.3.2) a infrastrukturu (2.3.3) cestovního ruchu a podpořit rozvoj turistických cílů na území MAS a naopak.

Pro zvýšení podpory šetrných forem cestovního ruchu (2.3.2), stejně jako pro podporu infrastruktury cestovního ruchu (2.3.3) je nutné podporovat rozvoj silniční a železniční infrastruktury (3.1.1) a zajištění efektivní dopravní obslužnosti a veřejné dopravy (3.1.2) Na rozvoj infrastruktury cestovního ruchu má významný vliv také podpora chytrých řešení v opatření 6.1.1 a 6.1.2.

Opatřením 3.1.1 dojde k rozvoji silniční a železniční infrastruktury, což bude mít zásadní vliv na další opatření jako jsou rozvoj bydlení a občanské vybavenosti (2.1.1), rozvoj IZS a bezpečnostních opatření (2.1.5), zpřístupnění kulturního a historického bohatství (2.2.1), podpoří šetrné formy cestovního ruchu (2.3.2) a rozvoj turistických cílů (2.3.4), efektivní dopravní obslužnost a veřejnou dopravu (3.1.2), dostupnost a rozvoj zdravotnických a sociálních služeb (4.2.3).

Opatření 3.1.2 bude zajišťovat efektivní dopravní obslužnost a veřejnou dopravu, tím velice silně ovlivní i rozvoj zaměstnanosti a mobility pracovních sil (1.2.1), podpoří zaměstnávání osob se specifickými

potřebami a s omezením (1.2.2), rozvoj bydlení a občanské vybavenosti (2.1.1), rozvoj infrastruktury a služeb cestovního ruchu (2.3.3), podpoří rozvoj turistických cílů na území MAS (2.3.4), dostupnost a rozvoj zdravotnických a sociálních služeb (4.2.3).

V rámci opatření 3.1.3 bude podporován rozvoj bezpečnosti v dopravě což příznivě ovlivní rozvoj cyklo dopravy a dalších forem šetrné dopravy (3.1.4).

Opatřením 3.1.4 dojde k podpoře cyklo dopravy a dalších forem šetrné dopravy, což pozitivně ovlivní aktivní společenský život (2.1.2), přispěje k rozvoji veřejné infrastruktury (2.1.4), podpoří šetrné formy cestovního ruchu (2.3.2), bude rozvíjet turistické cíle na území MAS (2.3.4).

V opatření 3.2.1 dojde k rozvoji energetických sítí, což úzce souvisí i se zaváděním a využíváním alternativních a obnovitelných zdrojů energie (3.2.2).

Opatřením 3.2.2 bude podpořeno zavádění a využívání alternativních a obnovitelných zdrojů energie, což bude mít příznivý vliv na nákup a zavádění inovací (1.1.2), rozvoj bydlení a občanské vybavenosti (2.1.1), zajištění kvalitní péče o kraji (5.1.1) a podpoří řešení na úsporu energií (3.2.3), společná řešení, komunitní energetiku a energetickou soběstačnost (3.2.4), výstavbu a rozvoj vodohospodářských zařízení a staveb (3.2.5).

Podpora řešení na úsporu energií v opatření 3.2.3 úzce souvisí s podporou společných řešení v komunitní energetice (3.2.4) a výstavbou vodohospodářských zařízení a staveb (3.2.5), napomůže péči o krajinu a eliminaci negativních důsledků změny klimatu (5.1.1).

Opatření 3.2.4 podpoří společné řešení, komunitní energetiku a energetickou soběstačnost například výstavbou vodohospodářských zařízení, což napomůže péči o krajinu a eliminaci negativních důsledků změny klimatu (5.1.1).

V opatření 3.2.5 dojde k výstavbě a rozvoji vodohospodářských zařízení, což pozitivně ovlivní ochranu pitné vody v opatření 3.2.6 a podpoří zajištění kvalitní péče o kraji v opatření 5.1.1.

Ochrana pitné vody a zadržování vody v kraji (3.2.6) souvisí se zajištěním kvalitní péče o krajinu v opatření 5.1.1, diverzifikací zemědělských a lesnických činností (5.2.2) a jejich ekologickým hospodářstvím (5.2.3).

Velice silný dopad na další opatření má zajištění kvalitního internetového připojení a dostupného mobilního signálu (3.2.7). Ty budou mít příznivý vliv na rozvoj zaměstnanosti a mobility pracovních sil (1.2.1), rozvoj bydlení a občanské vybavenosti (2.1.1), kvalitu veřejné správy (2.1.3), podpoří rozvoj veřejné infrastruktury (2.1.4), infrastruktury pro vzdělávání (4.1.1), zavádění moderních metod a profesí ve vzdělávání (4.1.3), rozvoj subjektů a osob ve zdravotnictví (4.2.2) a jejich dostupnost včetně služeb (4.2.3) a dále odpadové hospodářství (5.1.2) a osvětu ekologické výchovy (5.1.3).

Opatřením 4.1.1 bude podpořena infrastruktura pro vzdělávání, což je z určitého pohledu součástí podpory veřejné infrastruktury (2.1.4). Napomůže tím i zavádění moderních metod a zajištění speciálních programů a profesí ve vzdělávání (4.1.3), které je pak silně ovlivěno i rozvojem pracovníků ve vzdělávání (4.1.2), což v důsledku napomůže i rozvoji subjektů a osob ve zdravotnictví a sociální oblasti (4.2.2).

Opatření ve zdravotnické a sociální oblasti jsou spolu úzce provázána, je nutné podpořit rozvoj infrastruktury (4.2.1), stejně tak subjekty a osoby (4.2.2), především pak dostupnost a rozvoj těchto služeb (4.2.3).

Podporou ekologického a šetrného zemědělství a hospodaření v lesích (5.2.3) dojde k příznivému vlivu na péči o krajinu (5.1.). V souladu s tím je také důležitá podpora osvěty a ekologické výchovy (5.1.3) a infrastruktury a technického zázemí (5.2.1).

Velice silný vliv na většinu opatření mají opatření ze specifického cíle 6.1. Chytrá řešení. Pro úspěšné naplnění opatření je nutné posílit rozvoj infrastruktury a technologií s důrazem na SMART řešení (6.1.1), budování informačních systémů a sítí (6.1.2), podporovat strategické plánování a monitorin (6.1.3), podpořit vertikální a mezisektorovou spolupráci (6.1.4) – všechna tato opatření budou mít výrazný vliv na efektivitu, dopad i ekonomickou stránku prováděných opatření. Důležité je také rozvíjet činnost inovačního brokera (6.2.1), který bude mít velký vliv na rozvoj a podporu inovací v jednotlivých opatřeních.

## 2 Středně silná vazba

Středně silnou vazbou na ostatní opatření se vyznačuje opatření 1.1.1 Podpora malého a středního podnikání, díky kterému budou příznivě ovlivněna produkce regionálních produktů, tradiční výroba a řemesla (1.1.3), podpoří zaměstnávání osob se specifickými potřebami (1.2.2), šetrné formy cestovního ruchu (2.3.1) a ekologické a šetrné zemědělství a lesnictví (5.2.3). A naopak, pro úspěšnou realizaci opatření 1.1.1 je nutné podpořit zvýšení kvality veřejné správy (2.1.3), veřejnou infrastrukturu (2.1.4), silniční a železniční infrastrukturu (3.1.1), dále zavádět a využívat alternativní zdroje a obnovitelnou energii (3.2.2), podpořit řešení na úsporu energií (3.2.3) a jejich komunitní využití a soběstačnost (3.2.4).

V rámci opatření 1.1.2 budou podporovány inovace v podnicích. Tímto krokem dojde zároveň k podpoře zaměstnávání osob se specifickými potřebami (1.2.2), zpřístupnění kulturního a historického bohatství (2.2.1), rozvoji cyklo dopravy a jiné formy šetrné dopravy (3.1.4), rozvoj vodohospodářských zařízení a staveb (3.2.5), pracovníků ve vzdělávání (4.1.2), subjektů a osob ve zdravotnictví a sociální oblasti (4.2.2), dostupnosti zdravotnických a sociálních služeb (4.2.3). Pro úspěšnou realizaci opatření 1.1.2 je nutné podpořit rozvoj veřejné infrastruktury (2.1.4).

V opatření 1.1.3 budou podpořeny regionální produkty, tradiční výroba a řemesla, což bude mít pozitivní efekt na rozvoj zaměstnanosti a mobility pracovních sil (1.2.1), zaměstnávání osob se specifickými potřebami (1.2.2), řízení cestovního ruchu (2.3.2), rozvoj infrastruktury a služeb cestovního ruchu (2.3.3), rozvoj turistických cílů na území MAS (2.3.4) a šetrné zemědělství a lesní hospodářství (specifický cíl 5.2).

Opatření 1.2.1 dojde k podpoře zaměstnanosti a mobility pracovních sil, čím dojde zároveň i k podpoře zaměstnávání osob se specifickými potřebami a s omezením (1.2.2). V souvislosti s tím je nutné mířit podporu i do rozvoje bydlení a občanské vybavenosti (2.1.1) a všech opatření specifického cíle 5.2 Šetrné zemědělství a lesní hospodářství.

V opatření 2.1.1 bude podpořen rozvoj bydlení a občanské vybavenosti, což bude mít synergický efekt po aktivní společenský život (2.1.2). V souvislosti s tím je však nutné podpořit také cyklo dopravy a další formy šetrné dopravy (3.1.4), energetické sítě (3.2.1), řešení na úsporu energií (3.2.3), ochranu pitné vody a zadržování vody v krajině (3.2.6), subjekty a osoby ve zdravotnictví a sociální oblasti (4.2.2) a zajištění dostupnosti zdravotnických a sociálních služeb (4.2.3).

S podporou aktivního společenského života (2.1.2) úzce souvisí i rozvoj infrastruktury a služeb cestovního ruchu (2.3.3), turistických cílů na území MAS (2.3.4), řešení na úsporu energie (3.2.3), rozvoj infrastruktury pro vzdělávání (4.1.1).

Opatření 2.1.4 dojde k podpoře veřejné infrastruktury, což je velice důležité pro podporu a zpřístupnění kulturního a historického bohatství (2.2.1), zajištění efektivního řízení cestovního ruchu (2.3.1), podporu šetrných forem cestovního ruchu (2.3.2), rozvoj turistických cílů na území MAS (2.3.4), dopravní obslužnost a veřejnou dopravu (3.1.2) a zajištění dostupnosti a rozvoj zdravotnických a sociálních služeb (4.2.3). Pro efektivní realizaci opatření 2.1.4 je však velice důležité podpořit zavádění a využívání alternativních a obnovitelných zdrojů energie (3.2.2), řešení na úsporu energie (3.2.3) a výstavbu a rozvoj vodohospodářských zařízení (3.2.5).

V opatření 2.1.5 bude podpořen integrovaný záchranný systém a bezpečnostní opatření, což bude mít příznivý vliv na rozvoj subjektů a osob ve zdravotnictví a sociální oblasti (4.2.2) a zajištění dostupnosti a rozvoji zdravotnických a sociálních služeb (4.2.3).

Díky podpoře efektivního řízení cestovního ruchu (2.3.1) dojde k pozitivnímu vlivu na zaměstnávání osob se specifickými potřebami (1.2.2), zpřístupnění kulturního a historického bohatství (2.2.1), zachování a rozvoje sportovních ploch a zařízení (2.2.2), subjekty působící v kulturní a sportovní oblasti (2.2.3).

Rozvojem infrastruktury a služeb cestovního ruchu (2.3.3) bude podpořeno i zaměstnávání osob se specifickými potřebami (1.2.2).

Rozvoj silniční a železniční infrastruktury (3.1.1) bude mít zásadní vliv na podporu aktivního společenského života (2.1.2), rozvoj veřejné infrastruktury (2.1.4), podporu řešení na úsporu energie (3.2.3), komunitní energetiku (3.2.3), rozvoj subjektů a osob ve zdravotnictví a sociální oblasti (4.2.2), zajištění péče o krajinu (5.1.1).

V rámci opatření bude zajištěna efektivní dopravní obslužnost a veřejná doprava (3.1.2), což bude mít pozitivní efekt na aktivní společenský život (2.1.2), zvyšování kvality veřejné správy (2.1.3), rozvoj infrastruktury a služeb cestovního ruchu (2.3.3), rozvoj infrastruktury pro vzdělávání (4.1.1), zdravotnictví a sociální služby (4.2.1), rozvoj subjektů a osob ve zdravotnictví a sociální oblasti (4.2.2).

Opatřením 3.1.3 bude podpořena bezpečnost v dopravě, což příznivě ovlivní i šetrné formy cestovního ruchu (2.3.2), rozvoj infrastruktury a služeb cestovního ruchu (2.3.3) a rozvoj turistických cílů (2.3.4).

Díky opatření 3.1.4 bude podpořena cyklodoprava a další formy šetrné dopravy, což bude mít pozitivní vliv na rozvoj bydlení a občanské vybavenosti (2.1.1), zpřístupnění kulturního a historického bohatství (2.2.1), zachování a rozvoje sportovních ploch a zařízení (2.2.2), subjekty působící v kulturní a sportovní oblasti (2.2.3) a rozvoj turistických cílů (2.3.4). Naopak je nutné opatření 3.1.4 podpořit fungující technickou infrastrukturou ve specifickém cíli 3.2.

Pro efektivní rozvoj energetických sítí (3.2.1) je velice důležité podpořit pro rozvoj bydlení a občanské vybavenosti, rozvoj veřejné infrastruktury (2.1.4) a infrastruktury pro vzdělávání (4.1.1), zdravotnictví a sociální služby (4.2.1) a dále napomůže diverzifikaci zemědělských a lesnických činností (5.2.2) a podpořit ekologické a šetrné zemědělství a lesnictví (5.2.3). Zároveň s tím je nutné akcentovat i řešení na úsporu energií (3.2.3).

Podpořením zavádění a využívání alternativních a obnovitelných zdrojů energie (3.2.2) dojde k rozvoji infrastruktury a služeb cestovního ruchu (2.3.3) a rozvoji turistických cílů (2.3.4) a dále infrastruktury pro vzdělávání (4.1.1), zdravotnictví a sociální služby (4.2.1), dále infrastruktury pro odpadové hospodářství (5.1.2) a pro zemědělské a lesnické činnosti (5.2.1) a dále napomůže diverzifikaci zemědělských a lesnických činností (5.2.2) a podpoří ekologické a šetrné zemědělství a lesnictví (5.2.3).

V opatření 3.2.3 bude podporováno řešení na úsporu energií, což bude mít pozitivní vliv na rozvoj bydlení a občanské vybavenosti (2.1.1), aktivní společenský život (2.1.2), kvalitu veřejné správy (2.1.3), rozvoj veřejné infrastruktury (2.1.4.), rozvoj infrastruktury a služeb cestovního ruchu (2.3.3) a rozvoj turistických cílů (2.3.4) a dále infrastruktury pro vzdělávání (4.1.1), zdravotnictví a sociální služby (4.2.1) a pro zemědělské a lesnické činnosti (5.1.2) a dále napomůže diverzifikaci zemědělských a lesnických činností (5.2.2) a podpoří ekologické a šetrné zemědělství a lesnictví (5.2.3).

Opatření 3.2.4 Podpora společných řešení, komunitní energetiky a energetické soběstačnosti bude mít kladný vliv na rozvoj bydlení a občanské vybavenosti (2.1.1), rozvoj veřejné infrastruktury (2.1.4.), rozvoj infrastruktury a služeb cestovního ruchu (2.3.3), rozvoj silniční a železniční infrastruktury (3.1.1), infrastruktury pro vzdělávání (4.1.1) a zdravotnictví a sociální služby (4.2.1), dále infrastruktury pro odpadové hospodářství (5.1.2) a pro zemědělské a lesnické činnosti (5.2.2). Podpoří také ekologické a šetrné zemědělství a lesnictví (5.2.3).

Rozvoj kvalitního internetového připojení a mobilního signálu (3.2.7) pozitivně ovlivní infrastrukturu pro zdravotnictví a pro sociální služby (4.2.1) a péči o krajinu (5.1.1).

V opatření 4.1.1 bude podpořena infrastruktura pro vzdělávání, což zároveň pozitivně ovlivní i rozvoj pracovníků ve vzdělávání (4.1.2), rozvoj subjektů a osob ve zdravotnictví a sociální oblasti (4.2.2).

Rozvoji infrastruktury pro zdravotnictví a pro sociální služby (4.2.1) napomůže kvalitní internetové připojení a dostupnost mobilního signálu (3.2.7).

Rozvoj subjektů a osob ve zdravotnictví a sociální oblasti (4.2.2) umožní podporu zaměstnávání osob se specifickými potřebami (1.2.2) a zároveň bude podpořeno díky zavádění moderních metod ve vzdělávání (4.1.3) a rozvoji infrastruktury pro zdravotnictví a pro sociální služby (4.2.1).

Opatření 5.1.1 zajištění kvalitní péče o krajinu úzce souvisí s podporou šetrných forem cestovního ruchu (2.3.2), rozvojem pracovníků ve vzdělávání (4.1.2) a zaváděním moderních metod ve vzdělávání (4.1.3) a podporou diverzifikací zemědělských a lesnických činností (5.2.2). Pro zdravé životní prostředí na území MAS je nutné podpořit i osvětu a ekologickou výchovu (5.1.3).

Velkou měrou na výše uvedená opatření budou mít vliv i opatření na podporu chytrých řešení (infrastruktura, technologické systémy a sítě, plánování a monitoring) ve specifickém cíli 6.

## 1 Slabá vazba

Slabou vazbou na ostatní opatření se vyznačují opatření 1.1.1 Rozvoj malého a středního podnikání, což ovlivní i rozvoj bydlení a občanské vybavenosti (2.1.1), aktivní společenský život (2.1.2), zpřístupnění kulturního a historického bohatství (2.2.1), zachování a rozvoj sportovních ploch a zařízení (2.2.2), dopravní obslužnost a veřejnou dopravu (3.1.2), rozvoji cyklodopravy a jiné formy šetrné dopravy (3.1.4), výstavbu a rozvoj vodohospodářských zařízení a staveb (3.2.5), ochranu zdrojů pitné vody a zadržování vody v krajině (3.2.6) a zajištění kvalitního internetového připojení a signálu (3.2.7).

Opatření 1.1.2 budou podpořeny inovace, které ovlivní integrovaný záchranný systém a rozvoj bezpečnostních opatření (2.1.5), sportovní plochy a zařízení (2.2.2), subjekty působící v kulturní a sportovní oblasti (2.2.3), dopravní obslužnost a veřejnou dopravu (3.1.2), bezpečnosti v dopravě (3.1.3), rozvoj energetických sítí (3.2.1) a rozvoj infrastruktury pro vzdělávání (4.1.1).

V opatření 1.1.3 budou podpořeny regionální produkty, tradiční výroba a řemesla, pro jeho úspěšnost je však nutné rozvíjet i silniční a železniční infrastrukturu (3.1.1), cyklodopravu a další šetrné formy dopravy (3.1.4), zavádět alternativní a obnovitelné zdroje energie (3.2.2), podpořit úsporu energií (3.2.3)

a komunitní energetiku (3.2.4).

S podporou zaměstnanosti a mobility pracovních sil (1.2.1) úzce souvisí i podpora aktivního společenského života (2.1.2), rozvoj veřejné infrastruktury (2.1.4), zpřístupnění kulturního a historického bohatství (2.2.1), rozvoj sportovních ploch a zařízení (2.2.2), podpora subjektů působících v kulturní

a sportovní oblasti (2.2.3), podpora efektivního cestovního ruchu (2.3.1) a jeho šetrných forem (2.3.2), rozvoj cyklodopravy (3.1.4), rozvoj energetických sítí (3.2.1), podpora alternativních a obnovitelných zdrojů energie (3.2.2), podpora úspory energií (3.2.3) a komunitní energetiky (3.2.4). Dále pak i výstavba vodohospodářských zařízení a staveb (3.2.5), rozvoj pracovníků ve vzdělávání (4.1.2) a zavádění moderních metod ve vzdělávání (4.1.3).

Pro vyšší podporu zaměstnávání osob se specifickými potřebami a omezeními (1.2.2) je nutné aktivovat i rozvoj bydlení a občanské vybavenosti (2.1.1), podporovat aktivní společenský život (2.1.2), zpřístupnit kulturní a historické bohatství (2.2.1), rozvíjet sportovní plochy a zařízení (2.2.2), podporovat subjekty působících v kulturní a sportovní oblasti (2.2.3), podporovat šetrné formy cestovního ruchu (2.3.2), a rozvíjet infrastrukturu pro zdravotnictví a sociální služby (4.2.1).

Podpora aktivního společenského života (2.1.2) bude pozitivně ovlivněna zajištěním kvalitního internetového připojení a mobilního signálu (3.2.7), rozvojem pracovníků ve vzdělávání (4.1.2), zaváděním moderních metod ve vzdělávání (4.1.3), rozvojem infrastruktury pro zdravotnictví a sociální služby (4.2.1), rozvojem subjektů a osob ve zdravotnictví a sociální oblasti (4.2.2) a zajištěním dostupnosti zdravotnických a sociálních služeb (4.2.3).

Zvýšení kvality veřejné správy (2.1.3) pozitivně ovlivní i rozvoj bydlení a občanské vybavenosti (2.1.1), aktivní společenský život (2.1.2), efektivní řízení cestovního ruchu (2.3.1) a rozvoj infrastruktury pro zdravotnictví a sociální služby (4.2.1).

Rozvoj veřejné infrastruktury (2.1.4) je nutný pro rozvoj bydlení a občanské vybavenosti (2.1.1), pro integrovaný záchranný systém a rozvoj bezpečnostních opatření (2.1.5), rozvoj sportovních ploch a zařízení (2.2.2), rozvoj bezpečnosti v dopravě (3.1.3), rozvoj infrastruktury pro zdravotnictví a sociální služby (4.2.1), infrastruktury pro odpadové hospodářství (5.1.2) a zajištění a podporu osvěty a ekologické výchovy (5.1.3).

V opatření (2.1.5) bude podporován integrovaný záchranný systém a rozvoj bezpečnostních opatření, což úzce souvisí s rozvojem bezpečnosti v dopravě (3.1.3), rozvojem cyklodopravy a jiných forem šetrné dopravy (3.1.4), rozvojem energetických sítí (3.2.1), podporou zavádění a využívání alternativních zdrojů energie (3.2.2), podporou řešení na úspory energií (3.2.3) a zajištění kvalitního internetového připojení a mobilního signálu (3.2.7).

Opatření 2.2.1 dojde k podpoře zpřístupnění kulturního a historického bohatství, čímž bude pozitivně ovlivněn i aktivní společenský život (2.1.2) a šetrné formy cestovního ruchu (2.3.2). V souvislosti s tím je však nutné podpořit i efektivní dopravní obslužnost a veřejnou dopravu (3.1.2), zavádění a využívání

alternativních zdrojů energie (3.2.2), řešení na úspory energií (3.2.3) a komunitní energetiku (3.2.4), zajistit kvalitní internetové připojení a mobilní signálu (3.2.7) podpořit zavádění moderních metod a zajištění speciálních programů a profesí ve vzdělávání (4.1.3).

V opatření 2.2.2 bude podpořeno zachování, budování a rozvoj sportovních ploch a zařízení (2.2.2), s čímž úzce souvisí i rozvoj bydlení a občanské vybavenosti (2.1.1), podpora aktivního společenského života (2.1.2), šetrné formy cestovního ruchu (2.3.2), rozvoj silniční a železniční infrastruktury (3.1.1), zajištění dopravní obslužnosti a veřejné dopravy (3.1.2), rozvoj bezpečnosti v dopravě (3.1.3), zavádění a využívání alternativních zdrojů a obnovitelné energie (3.2.2), podpora řešení na úsporu energie (3.2.3) a jejich komunitní využití a soběstačnost (3.2.4).

Podpora subjektů působících v kulturní a sportovní oblasti (2.2.3) souvisí i s rozvojem bydlení a občanské vybavenosti (2.1.1), efektivní dopravní obslužností a veřejnou dopravou (3.1.2), rozvojem bezpečnosti v dopravě (3.1.3), zaváděním a využíváním alternativních zdrojů a obnovitelné energie (3.2.2), podporou řešení na úsporu energie (3.2.3) a jejich komunitním využitím a soběstačností (3.2.4), zajištěním kvalitní internetového připojení a mobilního signálu (3.2.7) a podporou zavádění moderních metod a zajištění speciálních programů a profesí ve vzdělávání (4.1.3).

V opatření 2.3.1 bude podpořeno efektivní řízení cestovního ruchu, s nímž je nutné provázat i podporu aktivního společenského života (2.1.2), kvalitní internetové připojení a mobilní signál (3.2.7).

Podpora šetrných forem cestovního ruchu (2.3.2), úzce souvisí se zaváděním a využíváním alternativních zdrojů a obnovitelné energie (3.2.2). Podpořena bude také komunitním využitím energie a soběstačností (3.2.4).

Opatření Rozvoj infrastruktury a služeb cestovního ruchu (2.3.3) úzce souvisí s rozvojem bydlení a občanské vybavenosti (2.1.1), rozvojem energetických sítí (3.2.1), kvalitní péčí o krajinu (5.1.1), rozvojem infrastruktury a technického zázemí pro nakládání s odpady (5.1.2) a podporou osvěty a ekologické výchovy (5.1.3).

V opatření 2.3.4 bude podpořen rozvoj turistických cílů na území MAS, s čímž je nutné počítat i při rozvoji bydlení a občanské vybavenosti (2.1.1), energetických sítí (3.2.1), komunitním využitím energie a soběstačností (3.2.4), kvalitní péčí o krajinu (5.1.1), rozvojem infrastruktury a technického zázemí pro nakládání s odpady (5.1.2) a podporou osvěty a ekologické výchovy (5.1.3).

Rozvoj silniční a železniční infrastruktury (3.1.1) je nutné doplnit i rozvojem bezpečnosti v dopravě (3.1.3)

a podporou osvěty a ekologické výchovy (5.1.3). Opatření 3.1.1 ovlivní i rozvoj infrastruktury pro vzdělávání (4.1.1).

V rámci opatření 3.1.2 bude podpořena efektivní dopravní obslužnost a veřejná doprava, což úzce souvisí i s bezpečností v dopravě (3.1.3), rozvojem cyklo dopravy (3.1.4), rozvojem energetických sítí (3.2.1), podporou zavádění a využívání alternativních zdrojů energie (3.2.2), podporou řešení na úspory energií (3.2.3) a jejich komunitní využití a soběstačnost (3.2.4), zajištěním kvalitního internetového připojení a mobilního signálu (3.2.7) a kvalitní péčí o krajinu (5.1.1).

Rozvoj bezpečnosti v dopravě (3.1.3) ovlivňuje rozvoj bydlení a občanské vybavenosti (2.1.1), aktivní společenský život (2.1.2) a rozvoj infrastruktury pro vzdělávání (4.1.1).

Pro podporu cyklo dopravy a šetrných forem dopravy (3.1.4) je nutné také podpořit společné řešení, komunitní energetiku a energetickou soběstačnost (3.2.4) a naopak dojde k podpoře kvalitní péče o krajinu (5.1.1).

Rozvoj energetických sítí (3.2.1) má vliv na podporu aktivního společenského života (2.1.2) a je provázaný i s komunitní energetikou a energetickou soběstačností (3.2.5).

Podporu zavádění a využívání alternativních zdrojů energie (3.2.2) bude nutné provázat s podporou osvěty a ekologické výchovy (5.1.3).

Opatření na podporu řešení na úspory energií (3.2.3) příznivě ovlivní rozvoj infrastruktury a technického zázemí pro nakládání s odpady (5.1.2) a podporou osvěty a ekologické výchovy (5.1.3).

Podpora společného řešení, komunitní energetiky a energetické soběstačnosti (3.2.4) příznivě ovlivní aktivní společenský život (2.1.2), je nutné ji provázat s podporou osvěty a ekologické výchovy (5.1.3).



Při výstavbě vodohospodářských zařízení a staveb (3.2.5) je nutné dbát na podporu osvěty a ekologické výchovy (5.1.3).

Opatření 3.2.6 Ochrana zdrojů pitné vody a zadržování vody v krajině bude mít vliv na podporu rozvoje infrastruktury a technického zázemí zemědělských a lesnických subjektů (5.2.1) a je nutné je provázat s podporou osvěty a ekologické výchovy (5.1.3).

Opatření Zajištění kvalitní péče o krajinu (5.1.1) musí být v souladu s rozvojem bydlení a občanské vybavenosti (2.1.1), rozvojem infrastruktury a technického zázemí pro nakládání s odpady (5.1.2), podporou rozvoje infrastruktury a technického zázemí zemědělských a lesnických subjektů (5.2.1).

Stejně tak je nutné provázat rozvoj infrastruktury a technického zázemí pro nakládání s odpady (5.1.2) s rozvojem bydlení a občanské vybavenosti (2.1.1), podporou osvěty a ekologické výchovy (5.1.3).

Podporou osvěty a ekologické výchovy (5.1.3) lze cílit i na ekologické a šetrné zemědělství a hospodaření v lesích (5.2.3).

Slabá vazba mezi opatřeními se objevuje i v rozvoji infrastruktury a technologie s důrazem na SMART řešení (6.1.1), budování informačních systémů a sítí (6.1.2), podporou strategického plánování a monitoringu (6.1.3), podpoře vertikální a mezisektorové spolupráce (6.1.4) a rozvoji činností inovačního brokera (6.2.1).

### 3.4 Popis inovativních rysů strategie

Inovace znamená zdokonalení. Inovace představuje komplexní proces od nápadu, přes vývoj až po případnou realizaci. Inovace je tedy více než kreativita nebo invence, které jsou sice nutnou součástí inovací - přináší nové myšlenky - ale samy o sobě nepostačují k naplnění inovace. Mezi principy metody Leader patří uplatňování inovativních postupů.

Inovativní je nejen samotná SCLLD MAS „Přidte pobejt!“ na období 2021 – 2027, kdy obsahuje pět horizontálních strategických cílů a jeden (šestý) vertikální, který na principu SMART těchto pět SC spojuje a propojuje.

Obrázek 3 - Schéma strategických cílů a inovativní rysy SCLLD



Sama SCLLD si potom klade za cíl podporovat inovativní aktivity, které povedou k vyváženému rozvoji regionu v mnoha oblastech. Jedná se o podporu inovací jak technických, produktových, procesních, sociálních, tak organizačních tak marketingových. Jednoznačný pohled udává zaměření opatření specifického cíle 6.1 Chytrá řešení. MAS má ambice být nositelem role tzv. inovačního brokera ve svém zájmovém území.

Vysledovat lze přímou návaznost některých opatření na Inovační strategii České republiky 2019–2030<sup>1</sup>. Nicméně, i další, níže neuvedená opatření tvoří celek a společně naplňují cíle rozvoje nejen regionu, ale i národního prostředí.

<sup>1</sup> <https://www.vyzkum.cz/FrontClanek.aspx?idsekce=866015>

Tabulka 8 - Vazba opatření Strategického rámce SCLLD na Inovační strategii České republiky 2019-2030

Pilíř Inovační strategie ČR 2030	Opatření Strategického rámce SCLLD	Stručný popis návaznosti
Polytechnické vzdělávání	<p>1.1.3 Podpora regionálních produktů, tradičních výrob a řemesel</p> <p>Opatření specifického cíle 4.1 Kvalitní vzdělávání pro všechny</p> <p>6.1.3 Podpora strategického plánování a monitoringu</p> <p>6.1.4 Podpora vertikální a mezisektorové spolupráce</p> <p>6.2.1 Rozvoj činností inovačního brokera</p>	<p>Stejně jako Inovační strategie ČR, se SCLLD zabývá podporou polytechnického celoživotního vzdělávání, nezabývá se pouze žákem, nýbrž celistvou osobou v průběhu nejen produktivního života. V propojení na ekonomickou oblast a trh práce, budou podporováni výrobci tradičních produktů a řemesel. Velmi důležitými složkami jsou pak strategické systematické plánování a monitoring a propojení vzdělávacího systému s podnikatelským sektorem.</p>
Digitální stát, výroba a služby	<p>1.1.1 Podpora malého a středního podnikání</p> <p>1.1.2 Nákup a zavádění inovací</p> <p>2.1.3 Zvyšování kvality veřejné správy</p> <p>3.2.4 Podpora společných řešení, komunitní energetiky a soběstačnosti</p> <p>3.2.7 Zajištění kvalitního internetového připojení a mobilního signálu</p> <p>5.1.3 Zajištění a podpora osvěty a ekologické výchovy</p> <p>5.2.1 Podpora rozvoje infrastruktury a technického zázemí zemědělských a lesnických subjektů</p> <p>Opatření SC 6</p>	<p>Region MAS „Přidte pobejt!“ se potýká s nedostatečným a nekvalitním připojením na internetovou a mobilní síť. Na tuto situaci je třeba reagovat jak investicemi, tak podporou neinvestičních aktivit (např. edukační činnost a osvěta). SCLLD bude podporovat inovační činnosti nejen produktové, ale i procesní, digitalizaci, robotizaci, automatizaci, sdílení a spolupráci. V neposlední řadě jsou akcentována řešení s environmentálním aspektem. Tímto jednoznačně navazuje na Inovační strategii ČR.</p>
Chytré investice	<p>1.1.1 Podpora malého a středního podnikání</p> <p>3.2.2 Podpora zavádění a využívání alternativních a obnovitelných zdrojů energie</p> <p>3.2.3 Podpora řešení na úsporu energií</p> <p>3.2.4 Podpora společných řešení, komunitní energetiky a soběstačnosti</p>	<p>SCLLD si klade shodně s Inovační strategií ČR za cíl směřovat podporu do energeticky úsporných řešení, i prostřednictvím využívání alternativních a obnovitelných zdrojů energie napříč oblastmi a s využíváním mezisektorové spolupráce. Zároveň bude péče věnována modernizaci MSP.</p>
Mobilita a stavební prostředí	<p>1.2.1 Rozvoj zaměstnanosti a mobility pracovních sil</p> <p>3.1.1 Rozvoj silniční a železniční infrastruktury</p> <p>3.1.2 Podpora zavádění a využívání alternativních a obnovitelných zdrojů energie</p> <p>3.1.4 Podpora společných řešení, komunitní energetiky a soběstačnosti</p>	<p>Další návaznost opatření SCLLD lze vysledovat v oblastech silniční, železniční dopravy a dopravní obslužnosti, kdy je cílem společné chytré řešení a nasazení efektivních a šetrných způsobů dopravy nákladů a osob.</p>
Chytrý marketing	<p>6.2.1 Rozvoj činností inovačního brokera</p>	<p>Chytrý marketing je v SCLLD v gesci činností inovačního brokera. Ten by měl vytvořit chytrý komunikační mix a zajišťovat podporu pro efektivní využití inovačního potenciálu regionu MAS.</p>

## 4. Implementační část

### 4.1 Popis řízení včetně řídicí a realizační struktury MAS

MAS „Přidte pobejt!“ z. s. vznikla registrací ministerstvem vnitra dne 26. 4. 2004. Právní formou se jedná o spolek (zapsaný ve spolkovém rejstříku) v souladu se zákonem č. 89/2012 Sb., Zákon občanský zákoník, v platném znění.

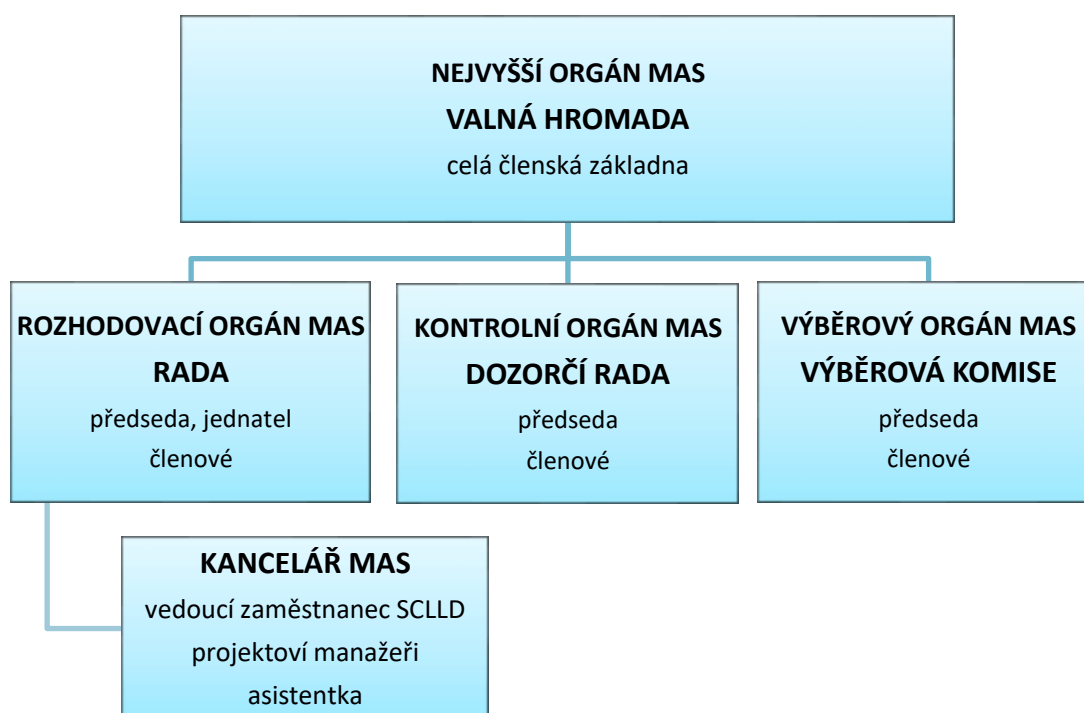
MAS „Přidte pobejt!“ z. s. je otevřené místní partnerství, sdružuje subjekty z veřejného a soukromého sektoru, zabývá se veřejně prospěšnou činností v zájmu trvale udržitelného rozvoje.

Podrobnosti jsou uvedeny ve stanovách MAS. Způsob jednání povinných orgánů MAS upravuje jednací řád. Veškeré dokumenty jsou zpřístupněny na webových stránkách MAS ([www.maspridtepobejt.cz](http://www.maspridtepobejt.cz))

Případná realizace jednotlivých programových rámců SCLLD se bude řídit příslušnou dokumentací zpracovanou dle požadavků příslušného ŘO.

Pro možnost realizace SCLLD je třeba dodržovat pravidla řídicích orgánů, tzv. podmínky standardizace, které jsou zakotveny v MPIN. V roce 2020 MAS splnila kritéria kontroly plnění podmínek standardizace.

Obrázek 4 - Organizační struktura MAS „Přidte pobejt!“ z. s.



Organizační struktura je tvořena povinnými orgány, které plní funkce v souladu s MPIN a Stanovami MAS. Valná hromada volí předsedu, který se zároveň stává předsedou rady, rada tuto volbu potvrzuje a volí ze svých členů jednatele. Valná hromada dále volí členy rady, členy dozorčí rady a výběrové komise (a jejich náhradníky). Pravomoci a odpovědnost jednotlivých orgánů je zakotvena v platných stanovách MAS.

MAS má zřízenou kancelář, která vykonává usnesení rady a valné hromady. Činnost kanceláře řídí vedoucí zaměstnanec SCLLD, který je v pracovněprávním vztahu ke spolku. Vedoucí zaměstnanec SCLLD zodpovídá za efektivní realizaci SCLLD.

## 4.2 Popis animačních aktivit

Animační činnost MAS „Přidte pobejt!“ sestává z aktivit, které přispívají k realizaci SCLLD a k naplňování stanovených cílů.

MAS zde vystupuje jako iniciátor rozvoje venkovského prostoru, prostřednictvím posilování absorpční kapacity aktivizací co největšího množství místních aktérů, podporou partnerství a propojování, síťování a koordinace. Díky tomu se daří multiplikovat výsledné efekty. Vše při striktním dodržování metody LEADER.

Animační činnosti zahrnují všechny aktivity MAS v rámci realizace SCLLD mimo administraci projektů konečných žadatelů/příjemců.

### Typy činností MAS „Přidte pobejt!“:

#### Aktivizace místních aktérů

- Vyhledávání a iniciace projektových záměrů v území
- Fundraising pro aktéry z území MAS
- Příprava a realizace vlastních projektových záměrů MAS (např. MAP Jilemnicko a Vysoké nad Jizerou, Zvyšování kvality neformálního vzdělávání „MAS Přidte pobejt!“, Letní kempy MAS „Přidte pobejt!“ 2021, aj.)
- Setkávání se s aktéry území (např. Pouťové farmářské trhy Jilemnice, semináře, workshopy, aj.)
- Propagace činnosti MAS (např. Sociální síť - @MASPridtePobejt, pravidelné zpracovávání přehledů činnosti MAS, městské a obecní zpravodaje, které jsou vydávány na území MAS, regionální TV Krkonoše, aj.)
- Podpora využití místních zdrojů

#### Animace dotačních možností

- Konzultace projektových záměrů
- Informování o dotačních možnostech (v rámci výzev SCLLD i mimo rámec SCLLD)
- Propagace programových rámců zahrnutých do SCLLD a postupu realizace SCLLD (aktuální informace na webových stránkách MAS [www.maspridtepobejt.cz](http://www.maspridtepobejt.cz), sociální síť, pravidelné zpracování a uveřejnění podrobné výroční zprávy, aj.)

#### Vzdělávání, osvěta, informování

- Zvyšování schopností aktérů z území získat a úspěšně realizovat rozvojové projekty (např. Jilemnice - výsadba stromů I)
- Vzdělávání potenciálních žadatelů a konečných příjemců
- Organizace vzdělávacích akcí s různorodou tematikou v souladu cíli SCLLD (např. workshop Intenzifikační faktory v zemědělské prvovýrobě, každoroční akce pro veřejnost Den Země, aj.)
- Organizace a spolupořádání kulturních a společenských akcí (např. Trh volného času Jilemnicko, Krasojízdy na rohačkách, Čistá řeka Jizera, aj.)
- Vydávání informačních a vzdělávacích materiálů

#### Podpora inovací

- Vyhledávání a prezentace vhodných inovačních řešení (např. společné řešení komunitní energetiky na území MAS, aj.)
- Podpora přenosu a sdílení inovačních projektů z jiných území (spolupráce s ostatními MAS v rámci KS Libereckého kraje a NS MAS ČR s mezinárodním přesahem, CSV)
- Zapojování se do výzkumných aktivit vzdělávacích institucí
- Příprava a realizace pilotních projektů (např. podpora Středního článku ve vzdělávání, pilotní projekt okres Semily, ORP Jilemnice)
- Podpora vzniku nových produktů, služeb a řešení (např. Regiony sobě, Liberecký kraj sobě, aj.)

#### **Spolupráce, propojování, síťování a koordinace**

- Mezisektorová spolupráce se stakeholdery (např. v oblasti komunitní energetiky, aj.)
- Realizace klíčových zastřešujících projektů (Komunitní energetika v MAS "Přidte pobejt!" – I předregistrační žádost v rámci Modernizačního fondu)
- Propojování subjektů v území za účelem uspořádání akcí, společného řešení problémů a přípravy a realizace projektů
- Vytipování odborných specifických subjektů a osob, využívání jejich znalostí a zkušeností a podpora jejich zapojení do rozvoje regionu
- Koordinace činností v území

#### **Sdílení znalostí a zkušeností i mimo území MAS**

- Prezentování činnosti MAS a přínosů CLLD (KS Liberecký kraj, NS MAS ČR, LeaderFest, CSV, aj.)
- Podpora realizace SCLLD formou spolupráce a členství v zájmových organizacích (např. těsná spolupráce s ORP Jilemnice, aj.)
- Zapojení MAS do rozvojových sítí (členství v CSV a NS MAS ČR)
- Sdílení příkladů dobré praxe, a tzv. projekty spolupráce (viz následující kapitola)

### **4.3 Popis spolupráce mezi MAS na národní a mezinárodní úrovni a přeshraniční spolupráce**

MAS „Přidte pobejt!“ je zkušeným realizátorem projektů spolupráce a to jak na národní, tak mezinárodní úrovni.

V programovém období 2007 - 2013 bylo úspěšně realizováno několik projektů spolupráce.

- Geopark - rozvoj, poznání, sjednocení
- Chuť a vůně domova
- Geopark - šance pro region
- Evaluace a monitoring

V programovém období 2014 – 2031 (pro rok 2021) připravuje společný projekt v programovém rámci Program rozvoje venkova s dalšími dvěmi místními akčními skupinami (MAS Polabí a Dolní Pojizeří, MAS Český Ráj a Střední Pojizeří) s cílem zajištění environmentální výchovy komunity a návštěvníků MAS.

Projekty spolupráce budou realizovány i v následujícím programovém období. Jsou velkým přínosem jak pro samotné spolupracující subjekty, tak pro komunitu, která na území partnerů žije, či návštěvníky z jiných regionů.

MAS je připravena jak pokračovat a prohlubovat stávající úspěšná partnerství, tak navazovat nová partnerství. Partneri se společnými tématy bude aktivně vyhledávat jak na národní, tak na mezinárodní úrovni.

Tematické zaměření projektů spolupráce

- Malé a střední podnikání (inovace a SMART řešení)
- Rozvoj komunity a komunitní činnosti
- Vzdělávání a osvěta
- Cestovní ruch
- Kultura a sport
- Komunitní energetika
- Životní prostředí
- Chytrá MAS

## 4.4 Popis monitoringu a evaluace strategie

MAS „Přidte pobejt!“ bude provádět monitorovací a evaluační činnosti v souladu s metodickým pokynem pro využití integrovaných nástrojů a regionálních akčních plánů v programovém období 2021–2027 a v souladu s doplňujícími metodickými instrukcemi Ministerstva pro místní rozvoj, odboru regionální politiky.

Pro sledování a vyhodnocování plnění jednotlivých opatření/fiche Akčního plánu budou ze strany jednotlivých ŘO stanoveny povinné indikátory z NČI<sup>2</sup>. Hodnoty těchto indikátorů budou sledovány v monitorovacím systému.

### 4.4.1 Indikátory na úrovni strategických cílů Strategického rámce SCLLD

MAS definovala a bude sledovat naplňování indikátorů na úrovni strategických cílů Strategického rámce SCLLD. Pro každý indikátor je zvolena měrná jednotka, výchozí a cílová hodnota.

Tabulka 9 - Indikátory na úrovni strategických cílů SCLLD

Strategický cíl	Indikátor	Měrná jednotka	Hodnota	
			výchozí (31.12.2019)	cílová (31. 12. 2027)
Prosperující MAS	Počet podpořených podnikatelských subjektů	Počet PO/OSVČ	0	10
	Počet zapojených účastníků	Počet osob	0	50
	Počet podpořených NNO	Počet NNO	0	10
Atraktivní MAS	Počet realizovaných nebo podpořených kulturních, sportovních, společenských akcí	Počet akcí	0	10
	Počet zapojených účastníků	Počet osob	0	100
	Počet realizací na zajištění a zvýšení bezpečnosti regionu	Počet projektů	0	3
	Počet revitalizovaných regionálních památek	Počet památek	0	7
	Počet podpořených společenských, kulturních či sportovních prostor	Počet prostor	0	7
Přístupná MAS	Počet aktivit přispívajících k propustnosti a komfortu při využívání silniční a železniční sítě	Počet projektů	0	1
	Počet podpořených projektů v oblasti šetrné dopravy	Počet projektů	0	3
	Počet realizací vedoucích ke zvýšení bezpečnosti dopravy	Počet projektů	0	1
	Počet podpořených aktivit vedoucích k rozvoji technické infrastruktury	Počet projektů	0	3
	Počet zapojených účastníků	Počet osob	0	50
Pečující MAS	Počet podpořených vzdělávacích, zdravotnických či sociálních zařízení nebo organizací	Počet projektů	0	3
	Počet zapojených účastníků	Počet osob	0	30
Odpovědná MAS	Počet aktivit vedoucích ke zlepšování stavu krajiny	Počet projektů	0	5

<sup>2</sup> Národní číselník indikátorů

Strategický cíl	Indikátor	Měrná jednotka	Hodnota	
			výchozí (31.12.2019)	cílová (31. 12. 2027)
	Počet podpořených zemědělských či lesnických podnikatelů	Počet PO/OSVČ	0	10
	Počet zapojených účastníků	Počet osob	0	30
Chytrá MAS	Počet zavedených SMART řešení	Počet projektů	0	2
	Počet podpořených partnerství	Počet partnerů	0	5

## 5. Povinná příloha – Čestné prohlášení

---

Čestně prohlašuji, že údaje a informace uvedené v žádosti o podporu strategie Komunitně vedeného místního rozvoje pro období 2021–2027 (Koncepční část) jsou pravdivé. Rovněž čestně prohlašuji, že údaje uvedené v žádosti o podporu strategie Komunitně vedeného místního rozvoje pro období 2021–2027 (Koncepční část) jsou shodné s údaji poskytnutými v rámci procesu kontroly dodržování standardů MAS.

V Jilemnici

.....  
statutární zástupce MAS „Přiděte pobejt!“ z. s.  
Krakonošův ranč – hospodářské družstvo,  
zastupuje Alena Šedá



EVROPSKÁ UNIE  
Evropský fond pro regionální rozvoj  
Integrovaný regionální operační program



MINISTERSTVO  
PRO MÍSTNÍ  
ROZVOJ ČR