



VÝROČNÍ ZPRÁVA

MAS „Přidte pobejt!“ z. s.

za rok 2022

Obsah

| | |
|---|----|
| Obsah..... | 3 |
| Úvod | 4 |
| Činnost MAS | 4 |
| Kontaktní údaje | 5 |
| Orgány MAS..... | 5 |
| Zaměstnanci MAS..... | 7 |
| Kontaktní údaje na zaměstnance kanceláře MAS | 7 |
| Organizační schéma MAS | 8 |
| Přehled činnosti v roce 2022 | 9 |
| Základní listiny MAS „Přidte pobejt!“ z. s. | 9 |
| Strategie komunitně vedeného rozvoje MAS "Přidte pobejt!" pro období 2014-2020..... | 9 |
| Programový rámec PRV | 9 |
| Strategie komunitně vedeného rozvoje MAS "Přidte pobejt!" pro období 2021-2027..... | 17 |
| Projekty v realizaci..... | 18 |
| MAP Jilemnicko II. | 18 |
| MAP Jilemnicko III | 20 |
| Řídící a administrativní schopnosti MAS | 22 |
| Podpora Libereckého kraje..... | 25 |
| Zvyšování kvality neformálního vzdělávání MAS „Přidte pobejt!“ | 26 |
| Energetický koordinátor MAS "Přidte pobejt!" | 27 |
| Projekty před zahájením realizace | 29 |
| Komunitní práce v MAS Přidte pobejt..... | 29 |
| Projekty v době udržitelnosti | 30 |
| Akce MAS..... | 30 |
| Den Země | 30 |
| Trh volného času | 30 |
| Čistá řeka Jizera | 31 |
| Festival Mezi řádky | 32 |
| Ostatní činnosti | 32 |
| Propagace | 33 |
| Internetové stránky | 33 |
| Profil na sociální síti Facebook | 33 |
| Tiskové zprávy | 34 |
| Tisková konference projektů MAP | 34 |
| Direct mail | 34 |
| Účast zástupců MAS „Přidte pobejt!“ z. s. na jednáních, školeních, akcích..... | 35 |
| Jednání orgánů MAS v roce 2022 | 35 |
| Přehled vzdělávacích a informačních akcí v roce 2022 | 35 |
| Hospodářská činnost | 36 |
| Dary | 36 |
| Ekonomická část výroční zprávy..... | 36 |
| Slovo předsedy na závěr..... | 37 |
| Přílohy..... | 38 |

Úvod

Místní akční skupina „Přidte pobejt!“ (dále jen MAS) byla dne 26. dubna 2004 založena v právní formě občanské sdružení (o. s.) s oficiálním názvem MAS „Přidte pobejt!“ o. s.

V souvislosti se zrušením zákona o sdružování občanů (83/1990 Sb.) a k přesunu právní úpravy občanských sdružení (resp. spolků) do nového občanského zákoníku (89/2012 Sb.), bylo občanské sdružení transformováno na právní formu zapsaný spolek. Uvedená transformace byla spolu s upravenými stanovami schválena nejvyšším orgánem MAS (valnou hromadou) dne 20. ledna 2015. Zápis do spolkového rejstříku byl proveden 6. března 2015.

Činnost MAS

Účelem spolku je všestranná podpora trvale udržitelného rozvoje daného území venkovského mikroregionu, zejména veřejně prospěšnými činnostmi ve prospěch místního partnerství obcí, neziskových organizací, drobných podnikatelů, malých a středních podniků a dalších subjektů a osob působících na území, s ohledem na ochranu přírody a krajiny. K tomu bude spolek naplňovat cíle v souladu s trvale udržitelným rozvojem daného území zejména:

- Vytvářet, projednávat s veřejností a naplňovat za aktivní účasti místního partnerství rozvojové koncepce a strategie.
- Rozvíjet mezisektorovou spolupráci například na principech metody LEADER a ve prospěch komunitně vedeného místního rozvoje (CLLD) na základě Strategie komunitně vedeného místního rozvoje (SCLLD) prostřednictvím místní akční skupiny, v dikci příslušných ustanovení Evropské komise a národních dokumentů). A jiné.
- Řídit další práce, které jsou v souladu s účelem sdružení, se zájmy členů a zajišťovat k tomu potřebné finanční, lidské, materiální, informační a další zdroje.

K plnění těchto cílů organizace vykonává tyto činnosti:

- Připravuje a projednává s veřejností dlouhodobé i krátkodobé rozvojové dokumenty, řídí realizaci schválených strategií, programů rozvoje území a veřejně prospěšných projektů.
- Připravuje a realizuje osvětové, vzdělávací, kulturní, sociální, společenské a jiné aktivity, rozvojové projekty, podporuje spolkový život v území a zapojování obyvatel do veřejného života.
- Spolupracuje s jinými subjekty na vlastním území, v České republice i v zahraničí, zejména s organizacemi místního partnerství a veřejně prospěšnými organizacemi.
- Spolupracuje s odborníky a odbornými pracovišti, veřejnou správou, sdělovacími prostředky a dalšími subjekty veřejného života v místním, regionálním, národním i mezinárodním měřítku.
- Obrací se s podněty na orgány veřejné správy ČR a na orgány a instituce EU, případně účastní se správních řízení ve svém zájmovém území týkající se účelu spolku (trvale udržitelného rozvoje území).

Kontaktní údaje



OFICIÁLNÍ A DORUČOVACÍ ADRESA:

Sídlo: Kancelář:
 Roztocká 500 Zvědavá ulička č. p. 50
 51401 Jilemnice 514 01 Jilemnice

E-MAILOVÁ ADRESA:

masjilemnice@seznam.cz (vedoucí pracovník SCLLD)

TELEFON:

+420 734 548 207 (vedoucí pracovník SCLLD)

INTERNETOVÉ KONTAKTNÍ ÚDAJE:

web: www.maspridtepobejt.cz
 FB: @MASPridtepobejt

Orgány MAS

- **Valná hromada** je nejvyšším orgánem MAS. Je tvořena všemi členy (partnery) MAS.

V roce 2022 došlo ke změně v členské základně MAS. Žádost o členství v MAS podala Diakonie CČE - středisko Světlo ve Vrchlabí. Žádost byla radou MAS přijata. Zároveň v roce 2022 přijala MAS žádost partnera EDDA, z. ú. o ukončení členství ke dni 31.12.2022.

Stav členské základny k datu 31. 12. 2022, resp. 1. 1. 2023 je 36 členů/ partnerů.

Počet partnerů zastupující veřejný sektor: 11

Počet partnerů zastupující soukromý sektor: 24

Poměr veřejného a soukromého sektoru: 30,56 % / 69,44 %

Zájmové skupiny:

| | |
|----|--------------------------------------|
| 1 | Místní samospráva, regionální rozvoj |
| 2 | Zdravotnictví a sociální oblast |
| 3 | Zemědělství, lesnictví, myslivost |
| 4 | Cestovní ruch |
| 5 | Podnikatelé, řemeslníci |
| 6 | Kultura, památky, církve |
| 7 | Mládež, vzdělávání |
| 8 | Sport, tělovýchova |
| 9 | Životní prostředí |
| 10 | Hasiči |

V roce 2022 se konala valná hromada v termínu 29. 3. 2022.

- **Rada** je kolektivním statutárním orgánem MAS. V případě realizace programů LEADER (CLLD) vykonává funkci rozhodovacího orgánu.

Složení Rady k 31. 12. 2022

| PARTNER (ČLEN MAS) | ZASTUPUJE |
|---|-------------------------|
| Krakonošův ranč - hospodářské družstvo (<i>soukromý sektor</i>) | Alena Šedá ¹ |
| F A R M A H U C U L, s.r.o. (<i>soukromý sektor</i>) | Ing. Ivan Karbusický |
| Město Rokytnice nad Jizerou (<i>veřejný sektor</i>) | Ing. Petr Matyáš |
| Město Jilemnice (<i>veřejný sektor</i>) | Ing. Martin Šnorbert |
| Tělovýchovná jednota Sokol Martinice (<i>soukromý sektor</i>) | Leoš Mejvald |

- **Předseda**, kterého v nepřítomnosti zastupuje Jednatel, je volen Valnou hromadou a vykonává činnosti v souladu s usneseními Valné hromady nebo Rady.

Předseda k 31. 12. 2022

| PARTNER (ČLEN MAS) | ZASTUPUJE |
|---|------------------|
| Krakonošův ranč - hospodářské družstvo (<i>soukromý sektor</i>) | Alena Šedá |

Jednatel k 31. 12. 2022

| PARTNER (ČLEN MAS) | ZASTUPUJE |
|--|----------------------|
| F A R M A H U C U L, s.r.o. (<i>soukromý sektor</i>) | Ing. Ivan Karbusický |

- **Dozorčí rada** je kontrolním orgánem MAS. V případě realizace programů nebo strategií (SCLLD) metodou LEADER (CLLD) vykonává i monitorovací činnost.

Složení Dozorčí rady k 31. 12. 2022

| PARTNER (ČLEN MAS) | ZASTUPUJE |
|--|------------------------------------|
| SH ČMS - Sbor dobrovolných hasičů Žďár u Staré Paky (<i>soukromý sektor</i>) | Mgr. Zdeňka Flousková ¹ |
| Společenský dům Jilm, příspěvková organizace (<i>veřejný sektor</i>) | Mgr. Jiří Paulů |
| RAUTIS, a.s. (<i>soukromý sektor</i>) | Marek Kulhavý |

- **Výběrová komise** je při realizaci programů nebo strategií (SCLLD) metodou LEADER (CLLD) výběrovým orgánem.

Složení Výběrové komise k 31. 12. 2022

| PARTNER (ČLEN MAS) | ZASTUPUJE |
|---|-----------------------------------|
| Ing. Lubomír Jiříšťa (FO) (<i>soukromý sektor</i>) | Ing. Lubomír Jiříšťa ¹ |
| Obec Paseky nad Jizerou (<i>veřejný sektor</i>) | Hana Růžičková |
| JANOVKA, z.s. (<i>soukromý sektor</i>) | Ing. Alžběta Karbusická |
| SH ČMS - Sbor dobrovolných hasičů Čistá u Horek (<i>soukromý sektor</i>) | Ladislav Jiříčka |
| SO Jilemnicko (<i>veřejný sektor</i>) | Ing. Radka Paulů |
| TJ Vysoké nad Jizerou, z. s. (<i>soukromý sektor</i>) | Ing. Jaroslav Nechanický |
| SH ČMS - Sbor dobrovolných hasičů Poniklá (<i>soukromý sektor</i>) | Ing. Petra Novotná |
| NÁHRADNÍCI: | |
| Orel jednota Studenec (<i>soukromý sektor</i>) | Ing. Jan Vancl |
| Junák - český skaut, středisko Jilm Jilemnice, z. s. (<i>soukromý sektor</i>) | Ing. Radomír Šťásek |
| Suchánek & Walraven, s.r.o. (<i>soukromý sektor</i>) | Mgr. Martin Beer |
| PILA NOVOTNÝ s.r.o. | Ing. Michaela Novotná |

¹ Předseda

* Informace pod čarou

Informace Předseda, Jednatel, členové Rady a Dozorčí rady vykonávají svoji funkci na základě Smlouvy o výkonu funkce. Výběrová komise je zaměstnána v režimu DPP.

Zaměstnanci MAS

V roce 2022 byl tým kanceláře MAS stabilní. V průběhu roku nedošlo ke změnám v personálním obsazení kanceláře MAS.

Detailní přehled uvádí následující tabulka.

Zaměstnanci MAS „Přidte pobejt!“ z. s. k datu 31. 12. 2022.

| JMÉNO A PŘÍJMENÍ | ZAŘAZENÍ NEBO PRACOVNÍ POZICE | PRACOVNÍ ÚVAZEK | POZN. |
|--|--|-----------------|-------------------------|
| Alena Šedá | Předseda MAS | 16 h/m | Smlouva o výkonu funkce |
| Ing. Ivan Karbusický | Jednatel MAS | 10 h/m | |
| Dozorčí rada | | x | |
| Výběrová komise | | x | DPP |
| SCLLD | | | |
| Ing. Anna Chvalina Hančová | Vedoucí pracovník SCLLD (MD) | 1 | PS |
| Petra Vanclová | Programový manažer PRV, IROP, animace škol. z. | 0,95 | PS |
| Lucie Zelinková | Programový manažer OPZ, asistentka | 0,6 | PS |
| Tereza Krausová, DiS. | Animátor | 0,3 | PS |
| MAP | | | |
| Mgr. Lenka Šulanová | Hlavní manažer projektu, koordinátor | 0,5 | PS |
| Tereza Krausová, DiS. | Koordinátor projektu, analytický pracovník | 0,4 | PS |
| Anna Brádlarová | Finanční manažer projektu | 0,15 | PS |
| Lucie Zelinková | Administrátor projektu | 0,2 | PS |
| Další osoby (specialisté, členové pracovních skupin) jsou v rámci projektu MAP Jilemnicko III zaměstnány v režimu DPP. | | | |
| MAS | | | |
| Lucie Zelinková | Asistentka | 0,05 | PS |
| Ing. Chvalina Hančová | Energetický koordinátor | x | DPP |

Kontaktní údaje na zaměstnance kanceláře MAS

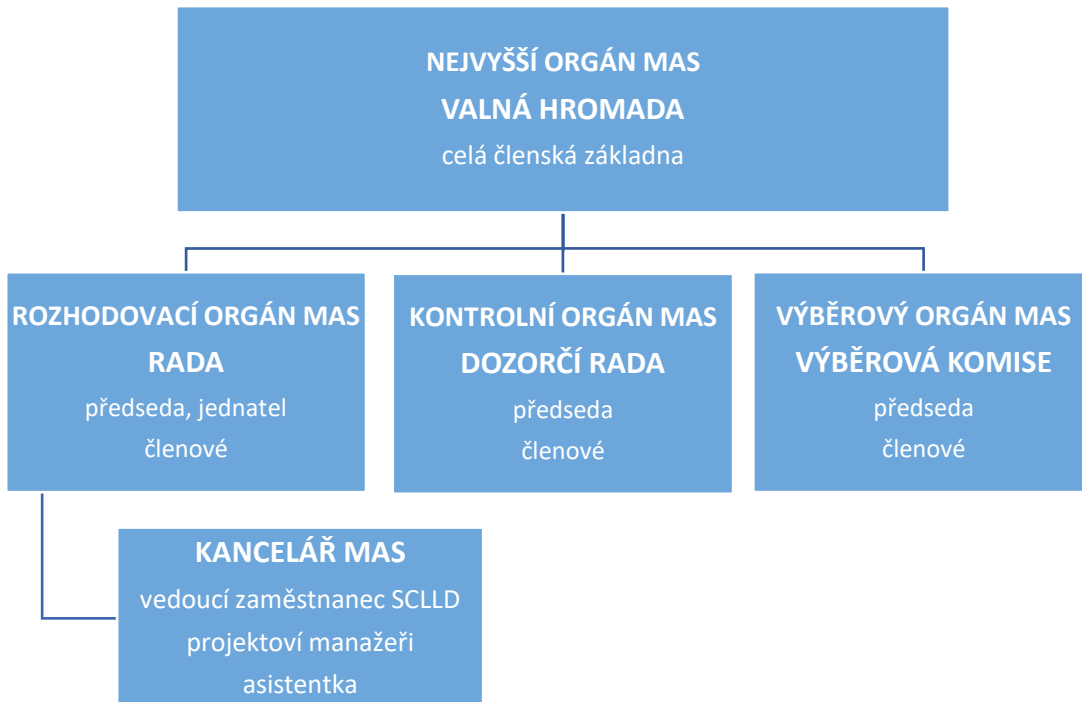
E-MAILOVÉ ADRESY:

| | | |
|----------------------------|--|--------------------------|
| Ing. Anna Chvalina Hančová | Vedoucí pracovník SCLLD | masjilemnice@seznam.cz |
| Mgr. Lenka Šulanová | Hlavní manažer MAP, koordinátor | sulanova.lenka@gmail.com |
| Petra Vanclová | Programový manažer PRV, IROP, animace škol. z. | petra.vanclova@gmail.com |
| Lucie Zelinková | Programový manažer OPZ, asistentka | zelinkova.lucie@post.cz |

TELEFON:

| | | |
|----------------------------|--|------------------|
| Ing. Anna Chvalina Hančová | Vedoucí pracovník SCLLD | +420 734 548 207 |
| Mgr. Lenka Šulanová | Hlavní manažer MAP, koordinátor | +420 737 387 281 |
| Tereza Krausová, DiS. | Koordinátor MAP | +420 737 019 740 |
| Petra Vanclová | Programový manažer PRV, IROP, animace škol. zařízení | +420 728 019 407 |
| Lucie Zelinková | Programový manažer OPZ, asistentka | +420 774 731 415 |

Organizační schéma MAS



Přehled činnosti v roce 2022

Základní listiny MAS „Přidte pobejt!“ z. s.

Základní dokumenty MAS jsou uveřejněny na webových stránkách MAS (Stanovy, výroční zprávy, účetní závěrky jsou vloženy ve Sbírce listin v souladu s legislativními pravidly ČR.). V roce 2022 nebyla provedena žádná změna.

- **Stanovy MAS**
Schválené valnou hromadou MAS dne 18. 6. 2020.
- **Jednací řád**
Schválené radou MAS dne 3. 3. 2020.

Strategie komunitně vedeného rozvoje MAS "Přidte pobejt!" pro období 2014-2020

Číslo strategie: CLLD_16_01_047

Strategie komunitně vedeného rozvoje MAS "Přidte pobejt!" pro období 2014-2020 (dále jen SCLLD) byla ze strany Řídících orgánů schválena dne 8. 3. 2017 (Žádost o realizaci ISg splnila podmínky věcného hodnocení).

V roce 2022 byly administrovány výzvy k předkládání žádostí o podporu v programovém rámci:

- Program rozvoje venkova (PRV)

Programový rámec PRV

- **Výzva č.15/000/00000/451/000108/V005**
Administrace projektů, které byly realizovány prostřednictvím této výzvy, byla ze strany MAS ukončena v roce 2020, resp. 2021. Dále probíhá doba udržitelnosti projektů.
- **Výzva č.15/000/00000/451/000108/V006**
Administrace projektů, které byly realizovány prostřednictvím této výzvy, byla ze strany MAS ukončena v roce 2021, resp. 2022. Dále probíhá doba udržitelnosti projektů.
- **Výzva č.15/000/00000/451/000108/V008**
V roce 2022 probíhala administrace žádostí o podporu a projektů, které byly předloženy/realizovány v rámci této výzvy.
- **Výzva č.15/000/00000/451/000108/V009**
Vyhlášení výzvy: 1. 2. 2022
Příjem žádostí o podporu: 1. 2. 2021 – 25. 3. 2022
Alokace: 5 542 673,00 Kč (dotace)

Opatření/fiche:

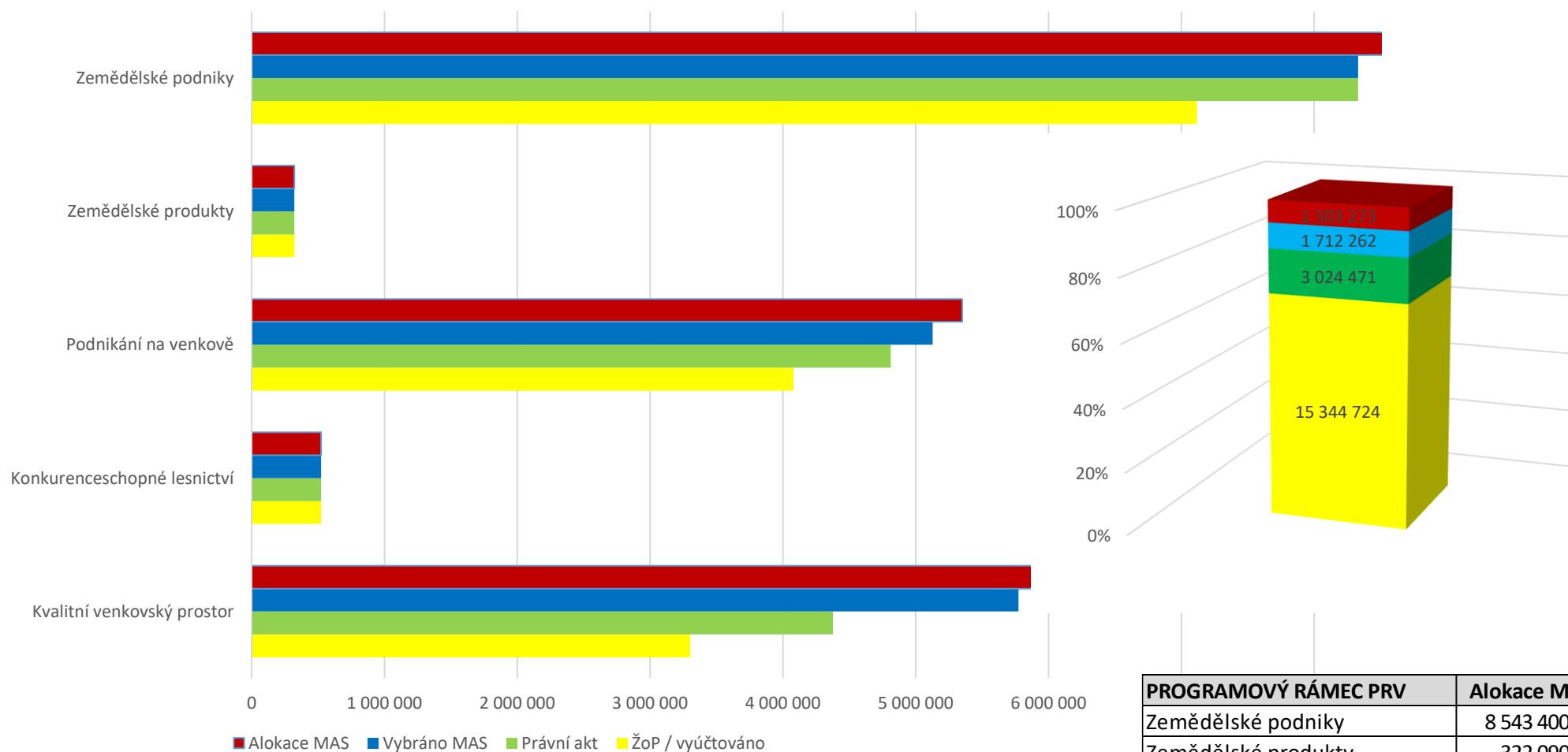
- 1 – Zemědělské podniky : 1 846 825,- Kč
- 3 – Podnikání na venkově : 1 074 963,- Kč
- 6 – Kvalitní venkovský prostor : 2 620 885,- Kč

Do výzvy bylo předloženo celkem třicet jedna žádostí o podporu (F1: 16, F3: 5, F6: 10). Všechny žádosti o podporu splnily kritéria kontroly formálních náležitostí, podmínky přijatelnosti a po věcném hodnocení dosáhly stanovené minimální bodové hranice. Alokace výzvy ani v jedné fichi nebyla dostačující, neboli absorpční kapacita území dostupnou finanční alokaci. Ze strany MAS bylo k financování doporučeno celkem dvacet žádostí o podporu (F1: 7, F3: 4 a F6: 9). Jeden žadatel (F6) od realizace projektu odstoupil *. Dále probíhala administrace projektů ze strany SZIF.

| Výzva PRV č.15/000/00000/451/000108/V009 | | | |
|--|------------|---|------------|
| FICHE 1 – ZEMĚDĚLSKÉ PODNIKY | | | |
| Pořadí | Č. žádosti | Projekt | Dotace |
| 1. | 2022/102 | Modernizace farmy Víchová nad Jizerou | 320 000 Kč |
| 2. | 2022/094 | Investice do rodinné farmy | 150 000 Kč |
| 3. | 2022/112 | Modernizace farmy - nákup strojů | 440 000 Kč |
| 4. | 2022/111 | Modernizace práce na farmě v Levínské Olešnici | 486 000 Kč |
| 5. | 2022/103 | Modernizace farmy v Pasekách nad Jizerou | 495 000 Kč |
| 6. | 2022/123 | Modernizace farmy ve Víchové Lhotě | 499 000 Kč |
| 7. | 2022/108 | Zkvalitnění péče o horské pastviny II. | 267 570 Kč |
| FICHE 3 – PODNIKÁNÍ NA VENKOVĚ | | | |
| Pořadí | Č. žádosti | Projekt | Dotace |
| 1. | 2022/091 | Zjednodušení přepravy nářadí a stavebního materiálu | 103 500 Kč |
| 2. | 2022/092 | Modernizace truhlářské výroby | 315 000 Kč |
| 3. | 2022/114 | Zkvalitnění efektivity zemědělských prací | 450 000 Kč |
| 4. | 2022/099 | Modernizace výrobního procesu | 179 550 Kč |
| FICHE 6 – KVALITNÍ VENKOVSKÝ PROSTOR | | | |
| Pořadí | Č. žádosti | Projekt | Dotace |
| 1. | 2022/118 | Změna vytápění Spolkového domu v Čisté u Horek | 92 886 Kč |
| 2.* | 2022/109 | Orlovna – rekonstrukce střechy | 160 000 Kč |
| 3. | 2022/105 | Podpora čtenářské gramotnosti | 202 400 Kč |
| 4. | 2022/101 | Rekonstrukce skladových prostor objektu Hájenky | 239 404 Kč |
| 5. | 2022/106 | Aktivní spolkový život v Horní Branné a Valteřicích | 138 961 Kč |
| 6. | 2022/100 | Podpora spolkové činnosti - SDH Nedaříž | 164 000 Kč |
| 7. | 2022/124 | Pořízení nových loutkových kulis | 122 936 Kč |
| 8. | 2022/115 | Obnova kašny a komunikací u sochy K. H. Borovského v městském parku | 464 640 Kč |
| 9. | 2022/095 | Martinice v Krkonoších - veřejné prostranství | 480 000 Kč |

Čerpání alokací programových rámců

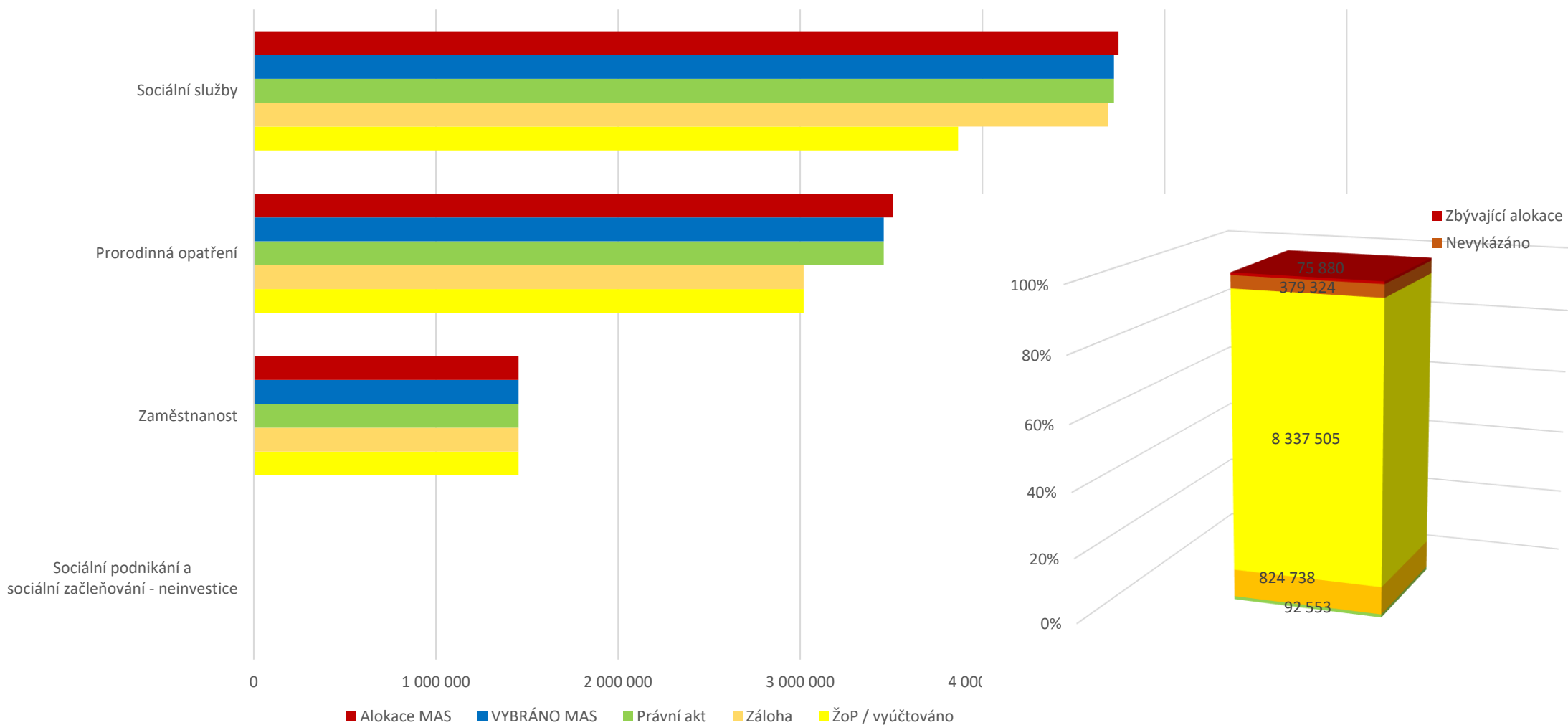
PŘEHLED ČERPÁNÍ PROGRAMOVÉHO RÁMCE PRV k 31. 12. 2022



| PROGRAMOVÝ RÁMEC PRV | Alokace MAS |
|-----------------------------|--------------|
| Zemědělské podniky | 8 543 400 Kč |
| Zemědělské produkty | 322 090 Kč |
| Podnikání na venkově | 5 350 000 Kč |
| Konkurenceschopné lesnictví | 523 850 Kč |
| Kvalitní venkovský prostor | 6 845 390 Kč |

Rozhodnutím Rady MAS byla zrušena Fiche č. 5 – Projekty spolupráce. Finanční prostředky (78 440 Kč) budou využity ve výzvě č. 10 ve Fichi 6 – Kvalitní venkovský prostor.

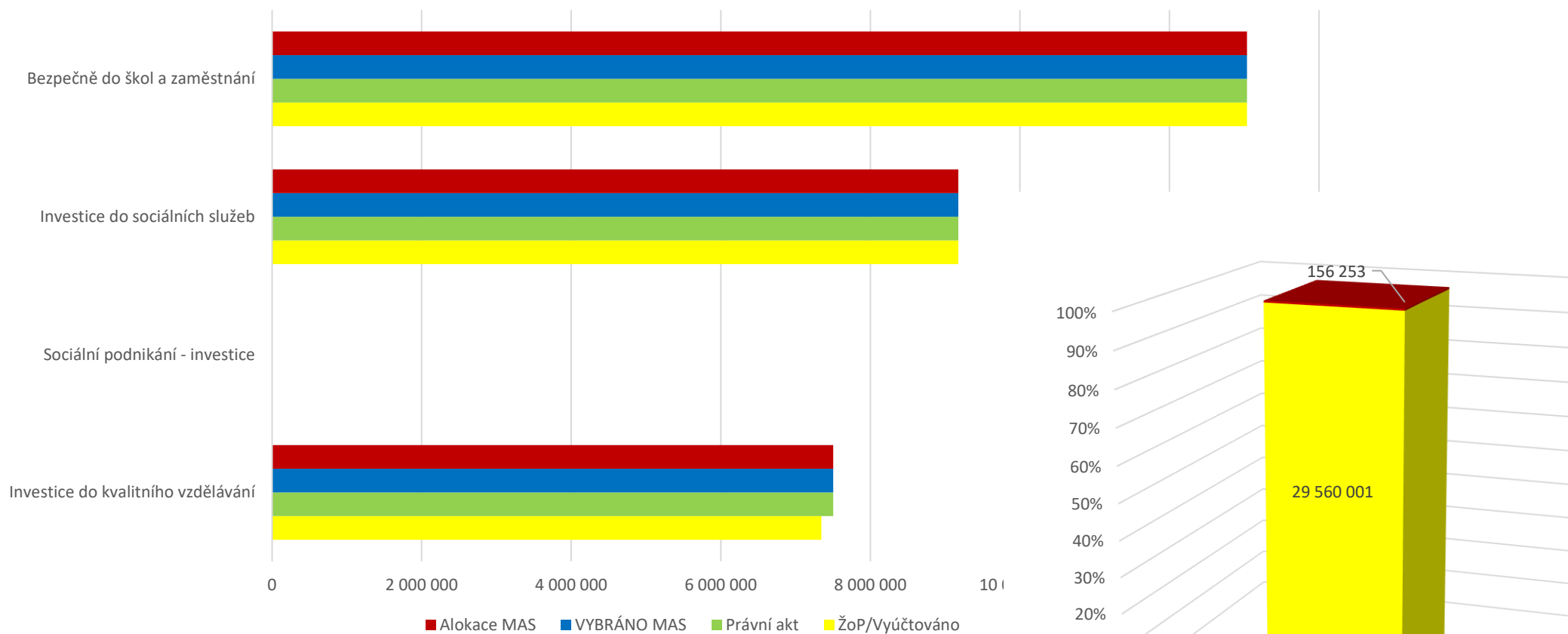
PŘEHLED ČERPÁNÍ PROGRAMOVÉHO RÁMCE OPZ k 31. 12. 2022



| PROGRAMOVÝ RÁMEC OPZ | Alokace MAS |
|----------------------|-------------|
| Zaměstnanost | 1 454 338 |
| Prorodinná opatření | 3 508 158 |
| Sociální služby | 4 747 505 |

Jeden z projektů z oblasti prorodinných opatření byl na podnět žadatele ukončen dříve (vč. nedočerpání finanční alokace, ve sloupcovém grafu „Nevykázáno“). Tyto finanční prostředky již nelze využít.

PŘEHLED ČERPÁNÍ PROGRAMOVÉHO RÁMCE IROP k 31. 12. 2022



| PROGRAMOVÝ RÁMEC IROP | Alokace MAS |
|------------------------------------|-------------|
| Bezpečně do škol a zaměstnání | 13 036 661 |
| Investice do sociálních služeb | 9 177 108 |
| Sociální podnikání - investice | 0 |
| Investice do kvalitního vzdělávání | 7 502 485 |

Projekty v PR IROP byly ukončeny již v roce 2021.

Plnění indikátorů

Realizací strategie se MAS zavázala plnit tzv. indikátory výstupu. Ve sloupci „Splněno“ jsou zachyceny výstupy projektů, které byly již realizovány, resp. řídicímu orgánu byla v rámci těchto projektů předložena závěrečná žádost o platbu. Ve sloupci „Doporučeno“ jsou uvedeny monitorovací indikátory, které jsou obsaženy v projektech, jež byly Radou vybrány k financování, případně pro ně byl vydán právní akt o poskytnutí dotace. Indikátory programového rámce PRV byly aktualizovány dle skutečného stavu absorpční kapacity území (realizováno bylo více projektů oproti původnímu předpokladu) a v souvislosti se zapojením do přechodného období navýšeny.

PRV:

| Indikátory: | | Závazek | Splněno | Doporučeno |
|-----------------------------|--------------------------------------|---------|---------|------------|
| Zemědělské podniky | 93701- Počet podpořených podniků | 26 | 18 | 26 |
| | 94800- Pracovní místa | 1,5 | 1,8 | 2,8 |
| Zemědělské produkty | 93701- Počet podpořených podniků | 1 | 1 | 1 |
| | 94800- Pracovní místa | 0 | | |
| Podnikání na venkově | 93701- Počet podpořených podniků | 25 | 17 | 22 |
| | 94800- Pracovní místa | 1,5 | 2,1 | |
| Konkurenceschopné lesnictví | 93701- Počet podpořených podniků | 1 | 1 | 1 |
| | 94800- Pracovní místa | 0 | | |
| Projekty spolupráce | 92501- Celkové veřejné výdaje (Euro) | 0* | | |
| Kvalitní venkovský prostor | 92702-Počet podpořených akcí/operací | 34 | 23 | 34 |
| | 94800- Pracovní místa | 0 | | |

*

OPZ:

| Indikátory OPZ: | | Závazek | Splněno | Doporučeno |
|---------------------|--|---------|---------|------------|
| Sociální služby | 55102- Počet podpořených komunitních center | 1 | | |
| | 60000- Celkový počet účastníků | 15 | 10 | 31 |
| | 62200- Počet projektů zaměřených na orgány veřejné správy a veřejné služby na celostátní, regionální a místní úrovni | 1 | | |
| | 67001- Kapacita podpořených služeb | 15 | 1 | 2 |
| | 67010- Využívání podpořených služeb | 5 | 53 | 60 |
| Prorodinná opatření | 50001- Kapacita podporovaných zařízení péče o děti nebo vzděl. zařízení | 50 | 52 | 45 |
| | 50100- Počet podpořených zařízení péče pro děti předškolního věku | 1 | | |
| | 60000- Celkový počet účastníků | 66 | 102 | 66 |
| | 50110- Počet osob využívajících zařízení péče o děti předškolního věku | 4 | | |
| | 50120- Počet osob využívající zařízení péče o děti do 3 let | 1 | | |
| Zaměstnanost | 60000- Celkový počet účastníků | 24 | 32 | 35 |
| | 50105- Počet zaměstnavatelů, kteří podporují flexibilní formy práce | 1 | 0 | 4 |
| | 50130- Počet osob pracujících v rámci flexibilních forem práce | 1 | 0 | 6 |

| Indikátory OPZ: | | Závazek | Splněno | Doporučeno |
|---|---|---------|---------|------------|
| | 62800- Znevýhodnění účastníci, kteří po ukončení své účasti hledají zaměstnání, jsou v procesu vzdělávání/ odborné přípravy, rozšiřují si kvalifikaci nebo jsou zaměstnaní, a to i OSVČ** | 1 | 0 | 7 |
| | 62700- účastníci zaměstnaní po ukončení své účasti, včetně OSVČ | 0 | 0 | 0 |
| | 62600- účastníci, kteří získali kvalifikaci po ukončení své účasti | 1 | 0 | 24 |
| Sociální podnikání a sociální začleňování | 10213- Počet sociálních podniků vzniklých díky podpoře | 0 | | |
| | 60000- Celkový počet účastníků | 0 | | |

IROP:

| Indikátory IROP | | Závazek | Splněno | Doporučeno |
|------------------------------------|---|---------|---------|------------|
| Bezpečně do škol a zaměstnání | 75001- Počet realizací vedoucích ke zvýšení bezpečnosti dopravy | 3 | 3 | 3 |
| | 76100- Délka nově vybudovaných cyklostezek a cyklotras | 0 | | |
| | 76200 Délka rekonstruovaných cyklostezek a cyklotras | 0 | | |
| | 76401- Počet parkovacích míst pro kola | 0 | | |
| Investice do sociálních služeb | 55310- Nárůst kapacity sociálních bytů | 3 | 7 | 7 |
| | 55320- Průměrný počet osob využívajících sociální bydlení | 2,1 | 4,98 | 4,9 |
| | 67510- Kapacita služeb a sociální práce | 16 | 10 | 10 |
| | 5530 - Počet podpořených bytů pro sociální bydlení | 3 | 4 | 4 |
| | 55401- Počet podpořených zázemí pro služby a sociální práci | 2 | 4 | 4 |
| | 55402- Počet poskytovaných sociálních služeb | 1 | 0 | 4 |
| Sociální podnikání - investice | 10000- Počet podniků pobírajících podporu | 0 | | |
| | 10103- Počet podniků pobírajících granty | 0 | | |
| | 10105- Počet nových podniků, které pobírají podporu | 0 | | |
| | 10300- Soukromé investice odpovídající veřejné podpoře podniků | 0 | | |
| | 10400- Zvýšení zaměstnanosti v podporovaných podnicích | 0 | | |
| | 10403- Zvýšení zaměstnanosti v podporovaných podnicích se zaměřením na znevýhodněné skupiny | 0 | | |
| Investice do kvalitního vzdělávání | 50000- Počet podpořených vzdělávacích zařízení | 3 | 3 | 3 |
| | 50001-Kapacita podporovaných zařízení péče o děti nebo vzdělávací zařízení | 60 | 870 | 900 |

Administrativní řízení

V roce 2022 proběhla dvě monitorovací období Strategie SCLLD. Po ukončení každého období je třeba Řídicímu orgánu prostřednictvím monitorovacího informačního systému předložit tzv. Zprávu o plnění ISg.

| SLEDOVANÉ OBDOBÍ | | ZPRÁVA O PLNĚNÍ ISG | |
|------------------|---------------------------|---------------------|--------------|
| | | DATUM PODÁNÍ | SCHVÁLENA ŘO |
| 10 | 1. 7. 2021 – 31. 12. 2021 | 13. 1. 2022 | 13. 1. 2022 |
| 11 | 1. 1. 2022 – 30. 6. 2022 | 12. 7. 2022 | 14. 7. 2022 |
| 12 | 1. 7. 2022 – 31. 12. 2022 | 20. 1. 2023 | 31. 1. 2023 |

Změny SCLLD v roce 2022

V roce 2022 nebyla předložena žádost o změnu Integrované strategie.

Strategie komunitně vedeného rozvoje MAS "Přidte pobejt!" pro období 2021-2027

V roce 2022 ještě probíhala v souladu s pravidlem n+3 realizace SCLLD pro období 2014 – 2020. Současně pokračovaly činnosti pro zajištění plynulého přechodu do nového programového období 2021 – 2027.

Koncepční část SCLLD MAS „Přidte pobejt!“ na období 2021 - 2027 byla schválena k realizaci dne 7. 1. 2022. Následně bylo možné Strategii přesunout do nového informačního systému a opět nechat schválit řídicím orgánem. I tento krok proběhl úspěšně.

V roce 2022 zatím bylo možné připravit a podat ke schválení pouze dva programové rámce – PR OPZ+ a PR IROP.

Programový rámec OPZ+ byl zpracován a zaregistrován do informačního systému v červenci 2022. Byl kladně posouzen, nicméně bylo třeba provést jeho aktualizaci. Na popud zástupce řídicího orgánu (MPSV) bylo toto provedeno až v roce 2023 (únor).

Programový rámec byl ze strany MAS připraven již na konci roku 2022, nicméně předložen ke schválení byl až v lednu 2023. V únoru 2023 byl ze strany řídicího orgánu schválen.

Ostatní programové rámce – OPŽP, OPTAK, SPZ nebylo možné do konce roku připravovat ani podat.

Činnosti na přípravu SCLLD na období 2021+ byly/jsou financovány z projektu Řídicí a administrativní možnosti MAS.

Projekty v realizaci

MAP Jilemnicko II.

MAP Jilemnicko II. neboli místní akční plán kvalitního a inkluzivního vzdělávání pro území působnosti MAS „Přidte pobejt!“ z. s. navázal na projekt MAP Jilemnicko a prohloubil proces akčního plánování v území. Oproti prvnímu projektu byl MAP Jilemnicko II rozšířen o tzv. aktivity spolupráce.

Program: Operační program Výzkum, vývoj a vzdělávání

Registrační číslo projektu: CZ.02.3.68/0.0/0.0/17_047/0008605

Doba realizace projektu: 1. 2. 2018 - 31. 1. 2022

Výzva: Výzva č. 02_17_047 pro Místní akční plány rozvoje vzdělávání II v prioritní ose 3 OP

Celkové náklady projektu: 10 606 776,99 Kč

Spolufinancování z ESI fondů: 10 606 776,99 Kč

Způsob financování: ex-ante

Cílová skupina: ředitelé, pedagogové, asistenti pedagogů, zřizovatelé, rodiče, děti, pracovníci v neformálním vzdělávání)

Počet zapojených škol: 27 (18 MŠ a 17 ZŠ)



EVROPSKÁ UNIE
Evropské strukturální a investiční fondy
Operační program Výzkum, vývoj a vzdělávání



MINISTERSTVO ŠKOLSTVÍ,
MLÁDEŽE A TĚLOVÝCHOVY

Cílem projektu bylo zlepšit kvalitu vzdělávání v mateřských a základních školách, zlepšit spolupráci formálního a neformálního vzdělávání a ostatních služeb v místě pro rozvoj potenciálu každého žáka, ve smyslu akce KLIMA shrnující podstatné složky kvality škol - Kultura učení, Leadership, Inkluze, Metodická podpora učitele a Aktivizující formy učení. Hlavním přínosem projektu je budování a rozvoj udržitelného systému komunikace mezi aktéry, kteří ovlivňují vzdělávání v území. Vzniklá partnerství napomáhají zkvalitňování vzdělávání zejména v místních mateřských a základních školách, ale také k řízenému rozvoji dalších služeb na podporu vzdělávání dětí a mládeže. Oproti předchozímu projektu byly v projektu MAP Jilemnicko II. novinkou tzv. implementační aktivity.

Projekt byl zahájen 1. 2. 2018 a ukončen 31. 1. 2022. V roce 2022 probíhal poslední měsíc realizace projektu, který byl věnován především aktivitě Místní akční plánování v území a dokončení Strategického dokumentu MAP a dále prezentaci všech výstupů projektu cílové skupině. Byla uspořádána tisková konference projektu MAP Jilemnicko II ve spolupráci s dalšími realizátory projektů MAP Libereckého kraje a výstupy projektu představeny všem cílovým skupinám (včetně vydání brožury). Projekt byl úspěšně zrealizován ve všech nastavených aktivitách a řádně ukončen.

| | 2018/19 | 2019/20 | 2020/21 | 2021/22 |
|-------|---------|---------|---------|---------|
| ŠKOLY | 3 | 6 | 6 | 5 |
| TŘÍD | 10 | 18 | 13 | 10 |
| ŽÁKŮ | 368 | 311 | 185 | 202 |

Finanční řízení projektu

- Stav zálohy k 31. 1. 2022: 214 085,29 Kč
- Přijaté zálohy v roce 2022: 0 Kč
- Čerpání MAS 1. 1. 2022 - 31. 1. 2022: 1 111 245,29 Kč
- z toho nezpůsobilé výdaje 0,00 Kč

Fyzická realizace projektu byla ukončena 31. 1. 2022. Projekt nicméně nebyl do konce roku ukončen administrativně.

Administrativní řízení projektu

V roce 2022 bylo v projektu MAP Jilemnicko II. ukončeno poslední sledované období, po jehož ukončení byly Řídicímu orgánu prostřednictvím monitorovacího informačního systému ISKP předloženy tzv. Závěrečná zpráva o realizaci projektu a Žádost o platbu.

| SLEDOVANÉ OBDOBÍ | | ZPRÁVA O REALIZACI PROJEKTU A ŽÁDOST O PLATBU | |
|------------------|---------------------------|---|--|
| | | DATUM PODÁNÍ | SCHVÁLENY ŘO (DATUM PROPLACENÍ ZÁLOHY NA NÁSLEDUJÍCÍ OBDOBÍ) |
| 1 | 1. 2. 2018 - 30. 11. 2018 | 23. 12. 2018 | 27. 3. 2019 |
| 2 | 1. 12. 2018 - 31. 5. 2019 | 28. 6. 2019 | 11. 10. 2019 |
| 3 | 1. 6. 2019 - 30. 11. 2019 | 19. 12. 2019 | 1. 4. 2020 |
| 4 | 1. 12. 2019 - 31. 5. 2020 | 26. 6. 2020 | 11. 11. 2020 |
| 5 | 1. 6. 2020 - 30. 11. 2020 | 18. 12. 2020 | 22. 4. 2021 |
| 6 | 1. 12. 2020 - 31. 5. 2021 | 28. 6. 2021 | 16. 9. 2021 |
| 7 | 1. 6. 2021 - 30. 11. 2021 | 29. 12. 2021 | 8. 3. 2022 |
| 8 | 1. 12. 2021 - 31. 1. 2022 | 28. 3. 2022 | ZOR schválena 17. 5. 2022, ŽOP v administraci |

V roce 2022 byla předložena jedna žádost o změnu projektu. Předmětem změny byly:

- Pořadové číslo změny: 19

Stav: Schválena

Datum účinnosti změny: 18. 3. 2022

Předmět změny: Předmětem žádosti o změnu byl přesun finančních prostředků v rámci kapitoly 1.1.1 Platy, odměny z dohod a autorské příspěvky.

MAP Jilemnicko III

MAP Jilemnicko III neboli místní akční plán kvalitního a inkluzivního vzdělávání pro území působnosti MAS „Přidte pobejt!“ z. s. navazuje na projekty místního akčního plánování, které již byly v území realizovány (MAP Jilemnicko I. a MAP Jilemnicko II.).

Program: Operační program Výzkum, vývoj a vzdělávání

Registrační číslo projektu: CZ.02.3.68/0.0/0.0/20_082/0022900

Doba realizace projektu: 1. 2. 2022 - 30. 11. 2023

Výzva: Výzva č. 02_20_082 pro Akční plánování v území v prioritní ose 3

Celkové náklady projektu: 2 297 494,32 Kč

Spolufinancování z ESI fondů: 2 297 494,32 Kč

Způsob financování: ex-ante

Cílová skupina: ředitelé, pedagogové, asistenti pedagogů, zřizovatelé, rodiče, děti, pracovníci v neformálním vzdělávání

Počet zapojených škol: 27 (19 MŠ a 17 ZŠ)

Cílem projektu je zlepšit kvalitu vzdělávání v mateřských a základních školách, zlepšit spolupráci formálního a neformálního vzdělávání a ostatních služeb v místě pro rozvoj potenciálu každého žáka, ve smyslu akce KLIMA shrnující podstatné složky kvality škol - Kultura učení, Leadership, Inkluze, Metodická podpora učitele a Aktivizující formy učení. Hlavním přínosem projektu je budování a rozvoj udržitelného systému komunikace mezi aktéry, kteří ovlivňují vzdělávání v území. Vzniklá partnerství napomáhají zkvalitňování vzdělávání zejména v místních mateřských a základních školách, ale také k řízenému rozvoji dalších služeb na podporu vzdělávání dětí a mládeže. Oproti předchozímu projektu MAP Jilemnicko II. nejsou v MAP Jilemnicko III tzv. implementační aktivity (aktivity spolupráce), přesto se v rámci realizace snažíme udržovat vzniklá partnerství a podněcovat spolupráci v území. Stěžejní částí projektu MAP Jilemnicko III je pokračování strategického plánování a řízení v území.



EVROPSKÁ UNIE
Evropské strukturální a investiční fondy
Operační program Výzkum, vývoj a vzdělávání



MINISTERSTVO ŠKOLSTVÍ,
MLÁDEŽE A TĚLOVÝCHOVY



Finanční řízení projektu

- Stav zálohy k 31. 12. 2022: 741 637,15 Kč
- Přijaté zálohy v roce 2022: 1 645 997,00 Kč
- Čerpání MAS 1. 2. 2022 - 31. 1. 2022: 904 359,85 Kč
z toho nezpůsobilé výdaje 0,00 Kč

Administrativní řízení projektu

V roce 2022 byla v projektu MAP Jilemnicko III. ukončena dvě sledovaná období, po jejichž ukončení byly Řídícímu orgánu prostřednictvím monitorovacího informačního systému ISKP předloženy tzv. Zprávy o realizaci projektu a Žádost o platbu.

| SLEDOVANÉ OBDOBÍ | | ZPRÁVA O REALIZACI PROJEKTU A ŽÁDOST O PLATBU | |
|------------------|---------------------------|---|--|
| | | DATUM PODÁNÍ | SCHVÁLENY ŘO (DATUM PROPLACENÍ ZÁLOHY NA NÁSLEDUJÍCÍ OBDOBÍ) |
| 1 | 1. 2. 2022 - 30. 6. 2022 | 1. 8. 2022 | 5. 9. 2022 |
| 2 | 1. 7. 2022 - 31. 12. 2022 | 27. 1. 2022 | <i>předpoklad březen 2023 (je ve fázi kontroly)</i> |

V roce 2023 byly předloženy dvě žádosti o změnu projektu. Předmětem změn byly:

▪ Pořadové číslo změny: 1

Stav: Schválena

Datum účinnosti změny: 16. 5. 2022

Předmět změny: Žádost o změnu byla předložena v souvislosti s aktualizací příloh Výzvy č. 02_20_082 Akční plánování v území, konkrétně přílohy č. 3 Postupy MAP III. ze dne 2. 5. 2022. Příjemce MAS "Přidte pobejt!" tím vyjádřila zájem postupovat při realizaci projektu v souladu s výše uvedeným aktualizovaným dokumentem.

▪ Pořadové číslo změny: 2

Stav: Schválena

Datum účinnosti změny: 12. 8. 2022

Předmět změny: Předmětem změny byla aktualizace finančního plánu s ohledem na faktické čerpání rozpočtu projektu.

Řídící a administrativní schopnosti MAS

Program: Integrovaný regionální operační program

Registrační číslo projektu: CZ.06.4.59/0.0/0.0/15_003/0002073

Doba realizace: 1. 1. 2015 – 31. 12. 2023

Cílem projektu je zajištění řídicích a administrativních schopností MAS „Přidte pobejt!“ z. s. při plnění Strategie komunitně vedeného místního rozvoje území MAS „Přidte pobejt!“ na období 2014-2020.

Výstupy projektu:

- Podpora činnosti MAS (budování kapacit, odborná příprava a vytváření sítí za účelem vypracování a provádění SCLLD, vzdělávání zaměstnanců, aktivity spojené s realizací SCLLD)
- Animace SCLLD (aktivity spojené s propagací, osvojováním příkladů dobré praxe, realizace seminářů pro žadatele a příjemce k vyhlášeným výzvám MAS apod.)
- Animace škol a školských zařízení v OP VVV (metodická pomoc, školení, konzultační a další činnost školským zařízením pro efektivní a snazší čerpání šablon OP VVV)
- Přípravné činnosti na SCLLD 2021+

Celkové náklady projektu: 11 890 445,62 Kč

Spolufinancování z ESI fondů: 11 295 923,33 Kč

Způsob financování: kombinované



EVROPSKÁ UNIE
Evropský fond pro regionální rozvoj
Integrovaný regionální operační program



MINISTERSTVO
PRO MÍSTNÍ
ROZVOJ ČR

Administrativní řízení projektu

V roce 2022 byla předložena jedna zpráva o realizaci projektu s žádostí o proplacení výdajů vynaložených ve čtvrtém sledovaném období 1. 10. 2021 - 30. 9. 2022 a dvě žádosti o kombinovanou platbu za období 1. 10. 2021 – 31. 12. 2021 a 1. 1. 2022 – 31. 5. 2022.

| SLEDOVANÉ OBDOBÍ | | ZPRÁVA O REALIZACI PROJEKTU A ŽÁDOST O PLATBU | |
|------------------|---------------------------|---|---------------------------------|
| | | DATUM PODÁNÍ | SCHVÁLENA ŘO (DATUM PROPLACENÍ) |
| 5 | 1. 10. 2021 - 30. 9. 2022 | 2. 11. 2022 | 24. 11. 2022 (2. 12. 2022) |

V roce 2022 byly podány dvě žádosti o změnu. Předmětem první změny bylo předložení povinného auditu účetní závěrky (v souladu s metodikou poskytovatele dotace). Druhá změna spočívala v úpravě finančního plánu projektu před ukončením etapy k 30. 9. 2022.

Finanční řízení projektu

- Výdaje vynaložené v roce 2022: 1 954 244,75 Kč
- Výdaje uplatněné v rámci žádostí o platbu předložených v roce 2022: 1 550 821,64 Kč
(z toho 1 363 087,56 Kč bylo vynaloženo v roce 2021)
- Přijaté dotace: 1 471 049,48 Kč
- Vlastní podíl: 79 772,16 Kč

Podpora škol formou projektů zjednodušeného vykazování (šablony II a šablony III)

MAS poskytuje metodickou a konzultační pomoc s přípravou žádostí a následnou pomoc školám při samotné realizaci projektů.

| | |
|--|-----------------|
| Počet zapojených školských zařízení s asistencí MAS = RED IZO: | 22 |
| Počet schválených žádostí v roce 2022: | 11 |
| Celkové způsobilé výdaje: | 7.676.912,00 Kč |
| K 31. 12. 2022 proplaceno: | 7.676.912,00 Kč |

Semináře a školení pro žadatele a příjemce dotace

V rámci projektu byla pořádána školení pro žadatele a příjemce dotace.

| Termín | Zaměření | Počet účastníků |
|-----------|--|-----------------|
| 4.3.2022 | Seminář pro žadatele a příjemce PRV – výzva č. 9 | 8 |
| 7. 9.2022 | Seminář pro žadatele a příjemce PRV – výzva č. 9 | 6 |

POZN. S žadatelí a příjemci dotací probíhaly rovněž individuální konzultace.

Přípravné činnosti na SCLLD 2021+

Koncepční část Strategie komunitně vedeného místního rozvoje MAS „Přidte pobejt!“ na období 2021 – 2027 byla schválena 7. 1. 2022.

Následovaly činnosti a přípravné práce pro možnost zapojení programových rámců. Důraz byl přitom kladen na zjišťování absorpční kapacity území MAS. Tedy schopnost realizovat rozvojové projekty v dané oblasti.

PR OPZ+

Nastavení programového rámce OPZ+ reflektuje potřeby, které jsou definovány ve strategickém rámci SCLLD 2021+. MAS oslovila starosty měst a obcí ze svého území a v těsné spolupráci se sociálním odborem pověřeného úřadu Města Jilemnice a poskytovateli sociálních služeb definovala ideální zaměření tzv. akčního plánu programového rámce OPZ+. (Pracovní jednání proběhla ve dnech 3. 3. 2022, 7. 4. 2022, 28. 4. 2022. Záznamy z jednání jsou uveřejněny na webových stránkách MAS.)

Společně byly definovány problémy a potřeby osob v postproduktivním věku a seniorů a potřeby místní komunity (včetně zohlednění integrace cizinců). Programový rámec v sobě zahrnuje dvě rozvojové aktivity – Komunitní návštěvy a Komunitní programy. Je nastavený na období od 1. 4. 2023 – 31. 3. 2029. Cca v polovině – 2/3 období dojde k detailní analýze stavu a případně návrhu změnových řešení.

Do programového rámce se může zapojit pouze MAS prostřednictvím dvou navazujících projektů. (Celkově bude možné do roku 2029 čerpat až 15 mil. Kč s dotací 100% způsobilých výdajů). Více viz část *Projekty před zahájením realizace*.

PR IROP+

V průběhu roku proběhla dvě kola šetření zájmu o realizaci projektů, které vyhovují podmínkám operačního programu IROP+. Na základě shromážděných dat v komparaci s dostupnou alokací (41 408 174 Kč) Rada na svém jednání v prosinci 2022 rozhodla o zacílení programového rámce. Podpora bude směřovat do oblastí: Doprava (3.1.4 - Podpora rozvoje cyklo dopravy a dalších forem šetrné dopravy), Hasiči (2.1.5 Podpora IZS a rozvoj bezpečnostních opatření) a Vzdělávání (4.1.1 Rozvoj infrastruktury pro vzdělávání, vč. vybavení).

Programový rámec je nyní sestaven na 70% dostupné finanční alokace. Zbývající část bude MAS uvolněna v okamžiku, kdy splní stanovené milníky čerpání připadající na polovinu roku 2025.

PR OP TAK

Kancelář MAS zaznamenala v průběhu roku 2022 zájem ze strany potenciálních žadatelů o realizaci rozvojových projektů, které jsou v souladu s nastavením operačního programu OP TAK. Jedná se o projekty malých a středních podniků, jejichž předmětem je pořízení nových technologických zařízení a vybavení vč. potřebné infrastruktury, dále pořízení výrobních strojů a zařízení, které nejen zvýší technologickou úroveň a konkurenceschopnost, ale také umožní navazující digitalizaci a automatizaci výroby. Finanční alokace připadající na MAS „Přidte pobejt!“ činí 2 010 000 Kč (Dotace pro příjemce bude odpovídat 50% celkových způsobilých výdajů projektu). Rada i VH potvrdila zájem o zapojení do tohoto programového rámce.

Programový rámec bude možné předložit ke schválení až v prvním čtvrtletí 2023.

PR OP ŽP

V programovém rámci OP ŽP lze prostřednictvím MAS podpořit prozatím 1-2 komplexní projekty / řešení situace veřejných budov v rámci kraje (finanční alokace je zde určena na NUTS 3). Komplexní znamená v tomto pojetí současnou integraci prvků, které jinak spadají do různých specifických cílů financovaných z rozdílných fondů v rámci programu OPŽP. Kromě samotného zateplení budovy musí

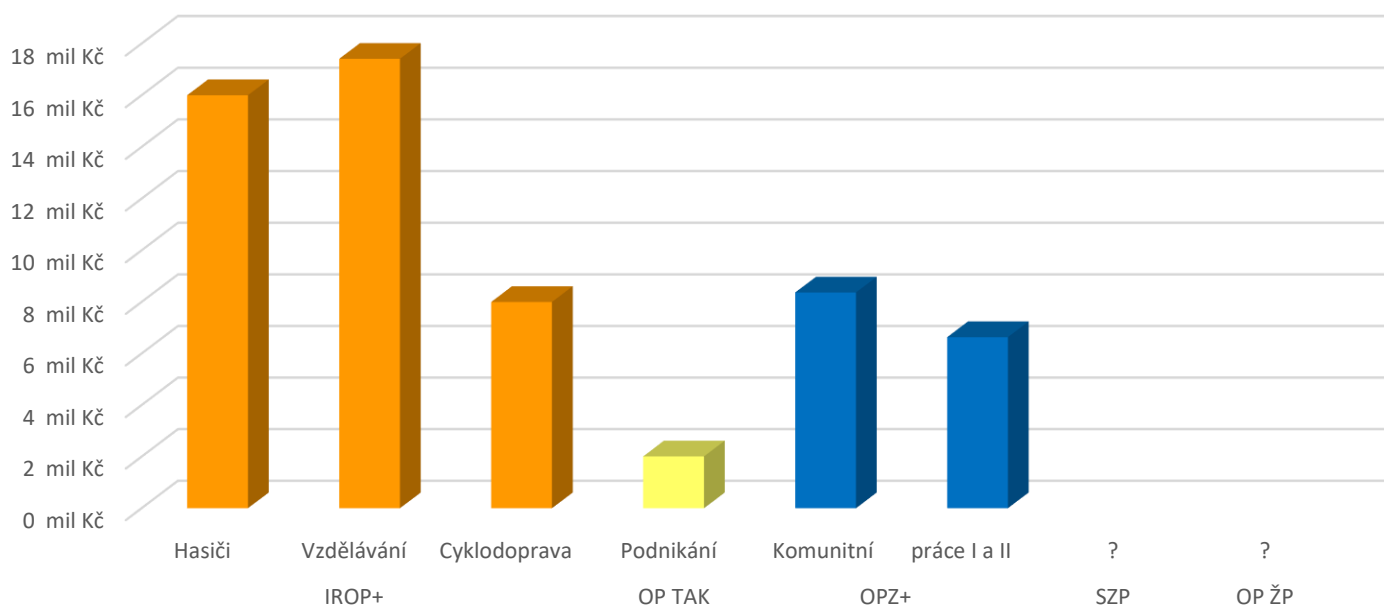
projekt řešit například OZE, vnitřní prostředí budovy (osvětlení, akustika), hospodaření s vodou, zeleň (střechy, ochlazení prostředí).

Kancelář MAS opakovaně zjišťovala v průběhu roku 2022 zájem o takový typ projektů. V roce 2022 nebyl komplexní projekt na území MAS připraven.

PR SZP

Programový rámec SZP (Společná zemědělská politika) bude nahrazovat PRV (Program rozvoje venkova). V PRV se MAS „Přidte pobejt!“ zapojila do přechodného období, kdy realizace tohoto programového rámce byla prodloužena a ještě v roce 2023 bude možné vyhlášovat výzvy. Přesné podmínky nového programového rámce SZP nejsou dosud vyjasněny.

Programové rámce v SCLLD MAS "Přidte pobejt!" na období 2021-2027



Podpora Libereckého kraje

V roce 2022 byla ze strany MAS úspěšně vyúčtována neinvestiční dotace Libereckého kraje, která byla určena na období 1. 1. 2021 – 31. 12. 2021 (číslo smlouvy OLP/860/2020). Poskytovatel dotace poukázal na účet MAS doplatek dotace ve výši 12.000,00 Kč v únoru 2022.

V roce 2022 získala MAS další účelovou neinvestiční dotaci z rozpočtu Libereckého kraje na podporu činnosti MAS.

Číslo smlouvy: OLP/547/2022

Doba realizace projektu: 1. 1. 2022 - 31. 12. 2022

Celková výše dotace: 120 000,00 Kč

Způsob financování: kombinované



Finanční řízení projektu

Na běžný účet MAS byla přijata v dubnu 2022 zálohová platba ve výši 108 000,00 Kč. Závěrečná zpráva a vyúčtování projektu budou předloženy poskytovateli dotace v roce 2023 (termín do 19. 2. 2023). Po úspěšném vypořádání projektu bude ze strany poskytovatele uhrazena zbývající část dotace (12 000,00 Kč).

Dotace byla využita na úhradu mzdových, režijních a cestovních nákladů a nákladů na pořízení materiálu a služeb.

Zvyšování kvality neformálního vzdělávání MAS „Přidte pobejt!“

Cílem projektu je zkvalitnění neformálního vzdělávání a vzdělávání pracovníků nestátních neziskových organizací i dobrovolných pracovníků v neformálním vzdělávání.

Do projektu je zapojeno pět partnerů s finančním příspěvkem, kteří budou vykonávat povinně volitelné aktivity.

Program: Operační program Výzkum, vývoj a vzdělávání

Registrační číslo projektu: CZ.02.3.68/0.0/0.0/18_071/0016566

Doba fyzické realizace projektu: 1. 9. 2020 - 31. 8. 2023

Celkové náklady projektu: 1 393 311,00 Kč

Spolufinancování z ESI fondů: 1 393 311,00 Kč

Způsob financování: ex-ante

Počet zapojených partnerů: 5



EVROPSKÁ UNIE
Evropské strukturální a investiční fondy
Operační program Výzkum, vývoj a vzdělávání



MINISTERSTVO ŠKOLSTVÍ,
MLÁDEŽE A TĚLOVÝCHOVY

Administrativní řízení projektu

V roce 2022 probíhala tři monitorovací období (MO). První sledované období náleželo již do roku 2020, zadministrováno bylo v roce 2021. Další zprávy o projektu a žádosti o platbu s vyúčtováním vynaložených nákladů byly předloženy vždy po ukončení daného monitorovacího období.

| SLEDOVANÉ OBDOBÍ | | ZPRÁVA O REALIZACI PROJEKTU A ŽÁDOST O PLATBU | |
|------------------|---------------------------|---|--|
| | | DATUM PODÁNÍ | SCHVÁLENY ŘO (DATUM PROPLACENÍ ZÁLOHY NA NÁSLEDUJÍCÍ OBDOBÍ) |
| 4 | 1. 9. 2021 – 31. 12. 2021 | 27. 1. 2022 | 24. 2. 2022 (16. 03. 2022) |
| 5 | 1. 1. 2022 – 30. 4. 2022 | 27. 5. 2022 | 24. 6. 2022 (19. 7. 2022) |
| 6 | 1. 5. 2022 – 31. 8. 2022 | 23. 9. 2022 | 20. 10. 2022 (3. 11. 2022) |
| 7 | 1. 9. 2022 – 31. 12. 2022 | 2. 11. 2022 | <i>předpoklad v březnu 2023</i> |

V roce 2022 byly podány dvě žádosti o změnu.

- Pořadové číslo změny: 6

Stav: Schválena

Datum účinnosti změny: 23. 5. 2022

Předmět změny: Aktualizace statutárních zástupců u partnerů zapojených do projektu.

- Pořadové číslo změny: 7

Stav: Schválena

Datum účinnosti změny: 2. 11. 2022

Předmět změny: Aktualizace finančního plánu projektu na základě výzvy ŘO.

Finanční řízení projektu

Projekt Zvyšování kvality neformálního vzdělávání MAS „Přidte pobejt!“ je financován prostřednictvím zálohových plateb, které jsou v rámci každé žádosti o platbu vyúčtovány.

- Stav zálohy k 31. 12. 2022: 280 214,95 Kč
- Přijaté zálohy v roce 2022: 504 928,00 Kč
- Čerpání MAS 1. 1. 2022 - 31. 12. 2022: 104 456,00 Kč
z toho nezpůsobilé výdaje 0,00 Kč

Energetický koordinátor MAS "Přidte pobejt!"

Projekt je zaměřen na podporu koordinační a osvětové služby v oblasti zvyšování energetické účinnosti a propagaci individuálního a národního přínosu energeticky úsporných projektů pro občany, zástupce veřejné správy a podnikatele.

Program: Národní plán obnovy

Registrační číslo projektu: 2186000016

Doba fyzické realizace projektu: 9. 12. 2022 – 31. 12. 2025

Celkové náklady projektu: 150 000,00 Kč

Dotace NPO: 150 000,00 Kč

Způsob financování: ex-ante

Koordinátor: Ing. Anna Chvalina Hančová



Administrativní řízení projektu

V roce 2022 nebyla zahájena fyzická realizace projektu.

| SLEDOVANÉ OBDOBÍ | ZPRÁVA O REALIZACI PROJEKTU A ŽÁDOST O PLATBU | |
|--------------------------------|---|--|
| | DATUM PODÁNÍ | SCHVÁLENY ŘO (DATUM PROPLACENÍ ZÁLOHY NA NÁSLEDUJÍCÍ OBDOBÍ) |
| 1 9. 12. 2022 – 31. 12. 2022 | 1. 2. 2023 | |

V roce 2022 nebyly podány žádosti o změnu.

Finanční řízení projektu

Projekt Energetický koordinátor MAS „Přidte pobejt!“ je financován ex-ante. Zálohová platba byla přijata v prosinci 2022, v roce 2022 nebyla záloha čerpána.

- Stav zálohy k 31. 12. 2022: 150 000,00 Kč
- Přijaté zálohy v roce 2022: 150 000,00 Kč
- Čerpání MAS 9. 12. 2022 - 31. 12. 2022: 0,00 Kč
z toho nezpůsobilé výdaje 0,00 Kč

Projekty před zahájením realizace

Komunitní práce v MAS Přidte pobejt

Cílem projektu je zlepšení kvality života ve venkovském prostoru prostřednictvím intervence do podpory komunity a řešení problémů a potřeb cílových skupin.

Předmětem projektu je podpora komunitní práce.

Veškeré aktivity s přímou vazbou na cílové skupiny budou probíhat s důrazem na jejich aktivní zapojování, participaci a spolupráci.

Program: Operační program Zaměstnanost plus

Registrační číslo projektu: CZ.03.02.01/00/22_008/0000004

Doba realizace projektu: 1. 4. 2023 - 31. 3. 2026

Výzva: 03_22_008 Podpora komunitně vedeného místního rozvoje (1)

Celkové náklady projektu: 8 366 568,00 Kč

Podpora: 8 366 568,00 Kč (100%)

Způsob financování: ex-ante

Cílová skupiny: - senioři
- veřejnost
- cizinci

V rámci projektu budou realizovány 2 klíčové aktivity.

- * Komunitní návštěvy,
- * Komunitní programy.

Obě aktivity budou probíhat na základě detailního šetření v území, s důrazem na aktivizaci komunity a udržitelnost řešení (kontinuita po ukončení projektu).



Financováno
Evropskou unií

Projekty v době udržitelnosti

-

Akce MAS

Den Země

Akci Den Země každoročně pořádá MAS „Přidte pobejt!“ ve spolupráci s Městem Jilemnice a základními školami ZŠ Komenského a ZŠ J. Harracha. Po dvou „covidových“ letech, kdy se akce nekonala, jsme se mohli vrátit k normálnímu režimu. V loňském roce jsme akci také rozšířili i pro školy z okolních obcí.

V roce 2022 jsme svátek Země oslavili v pátek 22. dubna (jilemnické školy) a v pondělí 25. 4. (školy z okolních obcí). Akce byla rozdělena do tzv. dvou okruhů, které byly obsahově uzpůsobeny věku žáků. Malý okruh v Sokolském parku byl určen žákům třetích a čtvrtých tříd a děti se na něm seznámily s životem v přírodě (rostliny, živočichové, apod.) a zahrály si mnoho her. Pro starší žáky z pátých a šestých tříd byl připraven velký okruh se sedmi stanovišti (bezobalový obchod, včely, koně, Lesy a zvěř, bylinky apod.).

Celkem se Dne Země 2022 zúčastnilo 649 žáků ze 34 tříd ze základních škol z Jilemnice a okolních obcí (ZŠ Mříčná, ZŠ Vichová nad Jizerou, ZŠ Studenec, ZŠ Horní Branná, ZŠ Rostoky).



Trh volného času

Dne 6. 9. 2022 uspořádala MAS „Přidte pobejt!“ z. s. pod záštitou Města Jilemnice čtvrtý ročník akce „Trh volného času“. Na této akci se přehledně prezentovaly volnočasové aktivity pro děti a mládež z Jilemnice a okolí. Letošního ročníku se zúčastnilo 18 organizátorů kroužků a kurzů a přivítalo více než sto dětí s rodiči.



Aktualizována byla webová prezentace volnočasových aktivit pro území MAS.

www.mas-volny-cas0.webnode.cz:



MAS "Přidte pobejt!" z. s.

HOME | AKTUALITY | TRÍDĚNÍ DLE ZAMĚŘENÍ | JILEMNICE | BENECKO | MARTINICE V KRK. | O NÁS

MÁŠ VOLNÝ ČAS ?

UCELENÝ PŘEHLED VOLNOČASOVÝCH AKTIVIT PRO DĚTI A MLÁDEŽ
VE ŠKOLNÍM ROCE 2019/2020



Čistá řeka Jizera

Čistá řeka Jizera je akce, při které dobrovolníci sbírají vše, co do řeky a jejího okolí nepatří, a s čím si příroda neumí poradit sama. Probíhá po celém toku řeky od pramene po její ústí do Labe.

Již pátý ročník akce byl připraven ve spolupráci s ostatními místními akčními skupinami, které leží při toku řeky Jizery. Konala se ve dnech 7. a 8. 10. 2022. V tomto roce se do akce zapojila MŠ Víchová nad Jizerou a MŠ Poniklá, kterou přišel podpořit sám vládce hor, Krakonoš!



Festival Mezi řádky

I v roce 2022 MAS „Přidte pobejt!“ z. s. spolupracovala na pořádání knižního festivalu Mezi řádky. Akce se konala v týdnu od 4. do 14. října 2022 a ve spolupráci s MĚK J. Havlíčka Jilemnice zrealizovala besedy s autory, pořady pro děti i celodenní program pro rodiny. Festival loni doplnila i interaktivní hra s QR kódy po městě.



Ostatní činnosti

Program Nová zelená úsporám light



MAS „Přidte pobejt!“ se zapojila do programu Nová zelená úsporám light. MAS jsou jedním z aktérů (spolu se středisky EKIS a m-EKIS), kdo je oprávněn poskytovat profesionální poradenskou činnost a vydávat odborné posudky a zprávy, které tvoří část každé žádosti o dotaci.

V listopadu a prosinci probíhali přípravné činnosti, výzva k předkládání žádostí byla vyhlášena až v lednu 2023.

Náklady, které MAS se zapojením do programu vzniknou, budou hrazeny ex-post z rozpočtu SFŽP.

Propagace

Pro informování o činnosti MAS jsou využity různé komunikační nástroje. Využívána je jak masová, tak přímá komunikace.

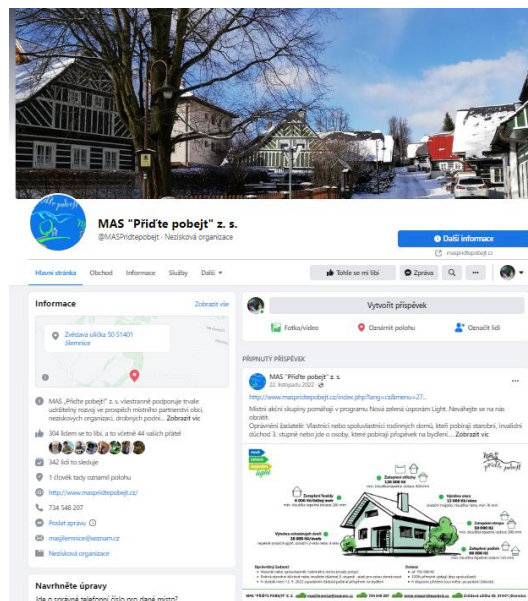
Internetové stránky

Webová prezentace je umístěna na adrese www.maspridtepobejt.cz. Sdělení na internetových stránkách jsou pravidelně aktualizována. Práce na přestavbě stránek na moderní, responzivní podobu stále pokračují.



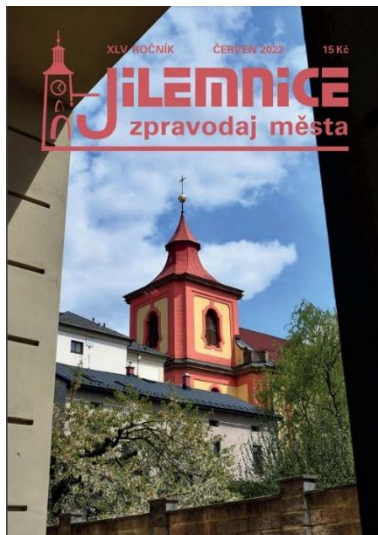
Profil na sociální síti Facebook

V roce 2022 byl plně využíván profil na sociální síti Facebook. Jsou zde uveřejňovány nejen informace o aktuálním dění v MAS, ale též prezentovány dotační možnosti poskytovatelů dotací. Široká veřejnost snadno nalezne stránky MAS pod uživatelským jménem @MASPridtepobejt.



Tiskové zprávy

V průběhu roku 2022 byly uveřejňovány články o činnosti MAS i v tištěných periodikách. Veřejnost byla s výsledky činnosti MAS seznámena zejména prostřednictvím jilemnického oběžníku – Jilemnice zpravodaj města. Články zde byly publikovány ve spolupráci se zapojenými partnery.



Tisková konference projektů MAP

V roce 2022 se MAS spolupodílela na realizaci tiskové konference projektů MAP realizovaných v Libereckém kraji. Tisková konference se konala 18. 1. 2022 v Krajské vědecké knihovně v Liberci za účasti náměstků pro školství a regionálního rozvoje Libereckého kraje. Na tiskové konferenci vystoupili všichni realizátoři MAPů v Libereckém kraji a představili veřejnosti projekty MAP a jejich výstupy.

Snídaně s novináři
tisková konference realizátorů projektů MAP Libereckého kraje

DATUM: úterý 18. 1. 2022
ČAS: 9:00 - 10:00

MÍSTO: Krajská vědecká knihovna Liberec, Rumjancevova 1362/1, Velký sál, 2. patro

ANOTACE:
MAP není to stejné co mapa
aneb
přijďte se podívat, jak i malé projekty mohou pohnout kvalitou vzdělávání. Devět **MÍSTNÍCH AKČNÍCH PLÁNŮ VZDĚLÁVÁNÍ** v Libereckém kraji významně přispěly ke zlepšení regionálního školství. Za posledních šest let uspořádaly v kraji stovky akcí a aktivit pro školy, ředitele, učitele, děti, žáky, zřizovatele i rodiče. Vytvořily souhrn investičních plánů vzdělávacích organizací za stovky milionů korun. A především podpořily a umožnily setkávání a spolupráci všech organizací ve vzdělávání, které před tím často nefungovalo.

Program:

- představení projektů MAP
- představení vybraných aktivit 9 projektů MAP
- individuální dotazy, rozhovory

Místní akční plán vzdělávání

MAP – smyslem projektu je sdílení všech oskenů na daném území, jak má vypadat kvalitní vzdělávání. Na základě strategického plánu se poté realizují konkrétní aktivity ve školách – vzdělávání, kulturní, občanská, rodinná, poměrně, sdílení poznání apod. Aktivita je financována ze strukturálních fondů Evropské unie a realizátorem projektů bývají nejčastěji školy, školy, školy nebo obce s rozšířenou působností. Zapojit se může každý, stačí kontaktovat koordinátora ve svém území.

Projekty MAP v Libereckém kraji / realizátoři

MAP Českolipsko a Novoborsko II. / LAG Podralsko, z. s.
 MAP Frydlantsko II. / MAS Frydlantsko, z. s.
 MAP Jablonecko II. / MAS Podještědí, z. s.
 MAP Jilemnicko II. / MAS "Přidte pobejt!" z. s.
 MAP Liberecko II. / MAS Podještědí, z. s.
 MAP Semlitzsko II. / Brána do Českého ráje, z. s.
 MAP Turnovsko II. / Obecně prospěšná společnost pro Český ráj
 MAP Tanvaldsko II. / MAS Tanvaldsko, z. s.
 MAP Železnobrodsko II. / MAS Ačhat, z. s.

Tyto projekty jsou financovány z ESF prostřednictvím OP VVV.

Direct mail

Veškeré aktuální informace jsou ze strany MAS rozesílány prostřednictvím elektronické pošty přímo partnerům MAS, kontaktním osobám místních samospráv, příspěvkových organizací samospráv či zájemcům z řad ostatní veřejnosti.

Účast zástupců MAS „Přidte pobejt!“ z. s. na jednáních, školeních, akcích

Jednání orgánů MAS v roce 2022

- Valná hromada (nejvyšší orgán MAS) – 29. 3. 2022
- Rada (rozhodovací orgán MAS) – 29. 3. 2022, 1. 6. 2022, 13. 6. 2022, 22. – 26. 7. 2022 (per rollam), 22. - 25. 8. 2022 (per rollam), 6. 10. 2022, 10. - 15. 11. 2022 (per rollam), 2. 12. 2022
- Výběrová komise (výběrový orgán) – 10. 5. 2022, 26. 5. 2022
- Dozorčí rada (kontrolní orgán) – 9. 2. 2022

Přehled vzdělávacích a informačních akcí v roce 2022, kterých se účastnili zaměstnanci MAS

Zaměstnanci MAS se účastní vzdělávacích a informačních akcí s cílem zajistit kvalitní službu svým zákazníkům, a to nejenom partnerům MAS, ale i široké veřejnosti.

Z důvodu nepříznivé epidemické situace byla řada seminářů poskytována vzdáleným přístupem.

| DATUM KONÁNÍ AKCE | JMÉNO A PŘÍJMENÍ ÚČASTNÍKA | ZAMĚŘENÍ AKCE |
|-------------------|----------------------------|----------------------------------|
| leden 2022 | Petra Vanclová | OP JAK – šablony I. * |
| | Tereza Krausová | Jak na workcampy * |
| únor 2022 | Tereza Krausová | Erasmus * |
| březen 2022 | Anna Chvalina Hančová | IROP+ |
| květen 2022 | Anna Chvalina Hančová | IROP+ |
| | Tereza Krausová | |
| červen 2022 | Petra Vanclová | OP JAK - šablony I. * |
| | Lenka Šulanová | Excel – pokročilý * |
| | Petra Vanclová | OPTP * |
| | Anna Chvalina Hančová | |
| | Anna Chvalina Hančová | OPZ+ * |
| | Lucie Zelinková | OPZ+ * |
| červenec 2022 | Anna Chvalina Hančová | OPZ+ * |
| | Lucie Zelinková | OPZ+ * |
| srpen 2022 | Lenka Šulanová | Řešení konfliktních situací * |
| září 2022 | Lenka Šulanová | Techniky jednání a vyjednávání * |
| listopad 2022 | Anna Chvalina Hančová | NPO * |
| | Petra Vanclová | NZÚ light * |
| | Anna Chvalina Hančová | |

* vzdálený přístup (on-line)

Hospodářská činnost

V roce 2022 probíhala hospodářská činnost MAS ve větším měřítku, než v průběhu přechozích let. Bylo zahájeno poskytování služeb ve formě dotačního managementu zejména školským zařízením.

V roce 2022 činily tržby z prodeje služeb a zboží 190 837 Kč.

Dary

MAS mají povinnost evidovat finanční a věcné dary v hodnotě nad 1 000 Kč. Veškeré takové dary jsou přijímány pouze za účelem, uvedeným v darovací smlouvě.

V roce 2022 nebyly přijaty dary.

Ekonomická část výroční zprávy

Zpráva nezávislého auditora o ověření účetní závěrky za období od 1. 1. 2021 do 31. 12. 2021 byla vypracována dne 30. 5. 2022 auditorskou společností AUDIT NOVA, s.r.o., sídlo Holín 38, 506 01 Jičín, číslo oprávnění KA ČR 175, statutární auditor Ing. Jarmila Novotná, číslo oprávnění KAČR 0993.

Dle výroku auditora udává účetní závěrka MAS „Přidte pobejt“ z. s. k 31. 12. 2021 věrný a poctivý obraz aktiv a pasiv, nákladů a výnosů, výsledku hospodaření za rok končící datem 31. 12. 2021, účetnictví je vedeno v souladu s českými účetními předpisy. Zároveň vyhovuje požadavkům řídicího orgánu IROP.

Roční účetní závěrka k 31. 12. 2022 za období od 1. 1. 2022 do 31. 12. 2022 – tvoří přílohu této výroční zprávy. Základní údaje v ní obsažené vykazují výsledek hospodaření – zisk ve výši 276 830,61 Kč.

Zpráva nezávislého auditora o ověření účetní závěrky za období 2022 bude zpracována do 31. 8. 2023.

Procesní audit

V roce 2022 prošla MAS „Přidte pobejt!“ procesním auditem. Hodnocení podle metodiky značky spolehlivosti bylo provedeno Asociací veřejně prospěšných organizací ČR v červenci – srpnu 2022. (MAS využila nabídky nadace ŠkodaAuto, která výdaje na tento audit hradila.)

Hodnocení informuje posuzovaný subjekt (MAS) o efektivitě jeho činností, ale navíc má potenciál zvýšit jeho důvěryhodnost směrem k partnerům a poskytovatelům dotací.

Závěr hodnocení:

MAS „Přidte pobejt!“ z. s. naplňuje kritéria hodnocení spolehlivosti veřejně prospěšných organizací.

Doporučení auditu se týkala nastavení postupu v oblasti kyberbezpečnosti.

Slovo předsedy na závěr

MAS „Přidte pobejt!“ má za sebou poměrně zdařilý a úspěšný rok, ve kterém se jí opět podařilo podpořit a spolufinancovat projekty našich žadatelů. Působení našeho spolku se dostalo do podvědomí naší široké veřejnosti, místních podnikatelů a veřejného sektoru, takže na počet uchazečů si nemůžeme stěžovat.

Rozsáhlá výroční zpráva o našich aktivitách je tím nejlepším důkazem smysluplnosti založení našeho spolku. Velice si vážíme i spolupráce se všemi starosty měst a obcí z našeho regionu.

Velkým přínosem pro naši širokou veřejnost bylo zřízení energetického koordinátora. Projekt je zaměřen na pomoc, jak co nejvýhodněji využít spolufinancování jejich energeticky úsporných projektů.

Za vším stojí svědomitá a pečlivá práce dámského kolektivu pod vedením hlavní manažerky paní ing. Anny Chvalina Hančové.

Určitě se mnou budete souhlasit, že za jejich osobní přístup a profesionalitu jim jménem všech úspěšných žadatelů patří velký dík.

Předseda, Krakonošův ranč - hospodářské družstvo,
zastupuje Alena Šedá

Přílohy

- Účetní závěrka 2022
- Příloha tvořící součást řádné účetní závěrky za účetní období od 1. 1. 2022 do 31. 12. 2022



ÚČETNÍ ZÁVĚRKA

ROZVAHA v plném rozsahu (pouze nenulové řádky) ke dni 31. 12. 2022 (v celých tisících Kč)

| Označení | AKTIVA | | číslo řádku | Stav k 1. 1.2022 | Stav k 31.12.2022 |
|------------|---|-----------------------------|-------------|------------------|-------------------|
| a | b | | c | 1 | 2 |
| A. | Dlouhodobý majetek celkem | Součet A.I. až A.IV. | 1 | | |
| A. II. | Dlouhodobý hmotný majetek celkem | Součet A.II.1. až A.II.10. | 20 | 328 | 328 |
| A. II. 4. | Hmotné movité věci a jejich soubory | (022) | 13 | 328 | 328 |
| A. IV. | Oprávký k dlouhodobému majetku celkem | Součet A.IV.1. až A.IV.11. | 40 | -328 | -328 |
| A. IV. 7. | Oprávký k samostatným hmotným movitým věcem a souborům hmotných movitých věcí (082) | | 35 | -328 | -328 |
| B. | Krátkodobý majetek celkem | Součet B.I. až B.IV. | 41 | 3 739 | 3 687 |
| B. II. | Pohledávky celkem | Součet B.II.1. až B.II.19. | 71 | 197 | 562 |
| B. II.1. | Odběratelé | (311) | 52 | | 2 |
| B. II. 7. | Pohl.za institucemi soc. zabezpečení a veřejného zdrav. Pojištění | (336) | 58 | | 1 |
| B. II. 18. | Dohadné účty aktivní | (388) | 69 | 197 | 559 |
| B. III. | Krátkodobý finanční majetek celkem | Součet B.III.1. až B.III.7. | 80 | 3 541 | 3 121 |
| B. III. 1. | Peněžní prostředky v pokladně | (211) | 72 | 18 | 29 |
| B. III. 3. | Peněžní prostředky na účtech | (221) | 74 | 3 523 | 3 092 |
| B. IV. | Jiná aktiva celkem | Součet B.IV.1. až B.IV.2. | 84 | 1 | 4 |
| B. IV. 1. | Náklady příštích období | (381) | 81 | 1 | 4 |
| | Aktiva celkem | Součet A. až B. | 85 | 3 739 | 3 687 |

| Označení | PASIVA | | číslo řádku | Stav k 1.1.2022 | Stav k 31.12.2022 |
|-------------|--|------------------------------|-------------|-----------------|-------------------|
| a | b | | c | 3 | 4 |
| A. | Vlastní zdroje celkem | Součet A.I. až A.II. | 86 | 1 778 | 2 055 |
| A. I. | Jmění celkem | Součet A.I.1. až A.I.3. | 90 | 821 | 821 |
| A. I. 2. | Fondy | (911) | 88 | 821 | 821 |
| A. II. | Výsledek hospodaření celkem | Součet A.II.1 až A.II.3. | 94 | 957 | 1 234 |
| A. II. 1. | Účet výsledku hospodaření | (963) | 91 | X | 277 |
| A. II. 2. | Výsledek hospodaření ve schvalovacím řízení | (931) | 92 | 206 | X |
| A. II. 3. | Nerozdělený zisk, neuhrazená ztráta minulých let | (932) | 93 | 751 | 957 |
| B. | Cizí zdroje celkem | Součet B.I. až B.IV. | 95 | 1 961 | 1 632 |
| B. II. | Dlouhodobé závazky celkem | Součet B.II.1. až B.II.7. | 105 | 230 | 230 |
| B. II. 7. | Ostatní dlouhodobé závazky | (959) | 104 | 230 | 230 |
| B. III. | Krátkodobé závazky celkem | Součet B.III.1. až B.III.23. | 129 | 1 731 | 1 402 |
| B. III. 1. | Dodavatelé | (321) | 106 | 3 | 16 |
| B. III. 17. | Jiné závazky | (379) | 122 | 1 728 | 1 386 |
| | Pasiva celkem | Součet A. až B. | 134 | 3 739 | 3 687 |



ÚČETNÍ ZÁVĚRKA

VÝKAZ ZISKU A ZTRÁTY v plném rozsahu (pouze nenulové řádky) ke dni **31. 12. 2022** (v celých tisících Kč)

| Označení | TEXT | Číslo řádku | Činnosti | | |
|----------------|--|-------------|----------|-------------|--------|
| | | | Hlavní | Hospodářská | Celkem |
| | | | 5 | 6 | 7 |
| A. | Náklady | 1 | | | |
| A. I. | Spotřebované nákupy a nakupované služby Součet A.I.1. až A.I.6. | 2 | 1 194 | 3 | 1 197 |
| A. I. 1. | Spotřeba materiálu, energie a ostatních neskladovaných dodávek | 3 | 640 | 3 | 643 |
| A. I. 4. | Náklady na cestovné | 6 | 32 | | 32 |
| A. I. 6. | Ostatní služby | 8 | 522 | | 522 |
| A. III. | Osobní náklady Součet A.III.10. až A.III.14. | 13 | 3 086 | 12 | 3 098 |
| A. III. 10. | Mzdové náklady | 14 | 2 423 | 12 | 2 435 |
| A. III. 11. | Zákonné sociální pojištění | 15 | 660 | | 660 |
| A.III. 14 | Ostatní sociální náklady | 18 | 3 | | 3 |
| A. V. | Ostatní náklady Součet A.V.16. až A.V.22. | 21 | 460 | | 460 |
| A. V. 22. | Jiné ostatní náklady | 28 | 460 | | 460 |
| A. VII. | Poskytnuté příspěvky Hodnota A.VII.28. | 35 | 15 | | 15 |
| A. VII. 28. | Poskytnuté členské příspěvky a příspěvky zúčtované mezi organizačními složkami | 36 | 15 | | 15 |
| | Náklady celkem Součet A.I. až A.VIII. | 39 | 4 755 | 15 | 4 770 |
| B. | Výnosy | 40 | | | |
| B. I. | Provozní dotace Hodnota B.I.1. | 41 | 4 600 | | 4 600 |
| B. I. 1. | Provozní dotace | 42 | 4 600 | | 4 600 |
| B. II. | Přijaté příspěvky Součet B.II.2. až B.II.4. | 43 | 252 | | 252 |
| B. II. 4. | Přijaté členské příspěvky | 46 | 252 | | 252 |
| B. III. | Tržby za vlastní výkony a za zboží | 47 | 2 | 191 | 193 |
| B. IV. | Ostatní výnosy Součet B.IV.5. až B.IV.10. | 48 | 2 | | 2 |
| B. IV. 7. | Výnosové úroky | 51 | 2 | | 2 |
| | Výnosy celkem Součet B.I. až B.V. | 61 | 4 856 | 191 | 5 047 |
| C. | Výsledek hospodaření před zdaněním ř. 61 - (ř. 39 - ř.37) | 62 | 101 | 176 | 277 |
| D. | Výsledek hospodaření po zdanění ř. 62 - ř. 37 | 63 | 101 | 176 | 277 |

MAS „Přid'te pobejt!“ z. s.

Příloha tvořící součást řádné účetní závěrky

k 31. 12. 2022

za účetní období od 1. 1. 2022 do 31. 12. 2022

| | |
|--------------------|---|
| Okamžik sestavení: | Podpisový záznam statutárního orgánu účetní jednotky: |
| 28. 3. 2023 | Předseda, Krakonošův ranč - hospodářské družstvo, zastoupen Alenou Šedou |





1. Obecné informace

1.1 Účetní období

Společnost sestavuje účetní závěrku za kalendářní rok od 1. 1. 2022 do 31. 12. 2022.

Způsob sestavení přílohy Příloha je zpracována v souladu se zákonem č.563/1991 Sb., o účetnictví v platném znění a vyhláškou 504/2002 Sb. ve znění pozdějších předpisů, kterým se stanoví obsah účetní závěrky pro účetní jednotky, u kterých hlavním předmětem činnosti není podnikání, a účtují v soustavě podvojného účetnictví. Údaje přílohy vycházejí z účetních písemností účetní jednotky (účetní doklady, účetní knihy a ostatní účetní písemnosti) a z dalších podkladů, které má účetní jednotka k dispozici. **Hodnotové údaje jsou vykázány v celých tisících Kč**, pokud není uvedeno jinak.

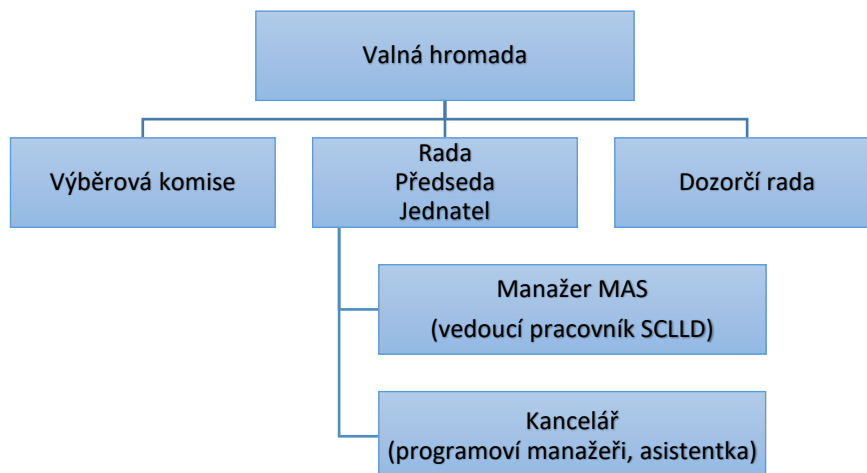
1.2 Popis účetní jednotky

| | |
|--------------------------------------|---|
| Název spolku: | MAS „Přid'te pobejt!“ z. s. |
| Datum vzniku spolku: | 26. 4. 2004 |
| Sídlo: | Roztocká 500, 514 01 Jilemnice |
| Identifikační číslo: | 266 61 675 |
| Právní forma: | zapsaný spolek podle zákona 89/2012 Sb., občanský zákoník |
| Registrace: | spolkový rejstřík, vedený KS v Hradci Králové, oddíl L, vložka číslo 5306 |
| Rozhodující předmět činnosti: | podpora trvale udržitelného rozvoje daného území |

| Členové rady: | zastupuje | funkce |
|--|----------------------|---------------|
| Krakonošův ranč - hospodářské družstvo | Alena Šedá | (předseda) |
| F A R M A H U C U L, s.r.o. | Ing. Ivan Karbusický | (jednatel) |
| Tělovýchovná jednota Sokol Martinice | Leoš Mejvald | |
| Město Rokytnice nad Jizerou | Ing. Petr Matyáš | |
| Město Jilemnice | Ing. Martin Šnorbert | |

| Členové dozorčí rady: | zastupuje | funkce |
|---|-----------------------|---------------|
| SH ČMS – Sbor dobrovolných hasičů Ždár u Staré Paky | Mgr. Zdeňka Flousková | (předseda) |
| RAUTIS, a.s. | Marek Kulhavý | |
| Společenský dům Jilm, příspěvková organizace | Mgr. Jiří Paulů | |

Organizační schéma



1.3 Zaměstnanci a osobní náklady

V běžném roce v účetní jednotce průběžně pracovalo celkem 11 zaměstnanců na částečný úvazek na pozicích:

- vedoucí pracovník SCLLD (manažer MAS),
- programový manažer PRV, IROP a animace školských zařízení
- programový manažer OPZ,
- asistentka

MAP Jilemnicko II:

- hlavní manažer projektu
- finanční manažer projektu,
- koordinátor projektu,
- analytický pracovník,
- administrátor projektu,
- předseda finanční skupiny,
- IT pracovník.

V roce 2022 byla ukončena realizace projektu MAP Jilemnicko II. Došlo k vyúčtování projektu a plynule se navázalo na projekt MAP Jilemnicko III.

Pracovní pozice jsou v tomto složení:

Na pozici vedoucí pracovník SCLLD působí Ing. Anna Chvalina Hančová. Finanční manažer projektu MAP Jilemnicko III byla do konce září Mgr. Lenka Šulanová, kterou od 1.10. nahradila Anna Brádrlová.

Mgr. Lenka Šulanová zůstala na pozici hlavní manažer a koordinátor projektu MAP III, o který se dělí společně s Terezou Krausovou. Ta v projektu MAP Jilemnicko III zastává další pozici – analytický pracovník a v projektu SCLLD zastává pozici animátor.

Lucie Zelinková je na pozici asistentky, v projektu OPZ zastává funkci programového manažera a v projektu MAP III funkci administrátora.



Petra Vanclová je nadále zaměstnána jako programový manažer PRV, IROP a zajišťuje animace školských zařízení.

Kromě výše uvedených pracovníků působí v odborném týmu 68 osob v režimu DPP (členové pracovních skupin, lektorové implementace aktivit, analytičtí pracovníci...).

Členové Rady a Dozorčí rady pracují na základě smlouvy o výkonu funkce a členové výběrové komise provádějí svoji činnost na základě dohod o provedení práce.

Průměrný přepočtený evidenční počet zaměstnanců za rok 2022 je 3,94.

| Přehled osobních mzdových nákladů | Běžné účetní období | |
|-----------------------------------|---------------------|---------------|
| | Zaměstnanci celkem | Z toho řídící |
| mzdové náklady | 3 098 | 43 |
| z toho: pracovní smlouvy | 1 967 | 43 |
| dohody o provedení práce | 439 | |
| dohody o pracovní činnosti | 29 | |
| náklady na sociální zabezpečení | 663 | |
| osobní náklady celkem | 3 098 | 43 |

Nebyla poskytnuta žádná peněžní a nepeněžní plnění, nebo poskytnuty záruky členům statutárních orgánů.

2. Aplikované obecné účetní zásady a použité účetní metody

Předkládaná účetní závěrka společnosti byla zpracována na základě zákona č. 563/1991 Sb., o účetnictví, vyhlášky 504/2002 Sb., kterou se provádějí některá ustanovení zákona č. 563/1991 Sb., o účetnictví, ve znění pozdějších předpisů, pro účetní jednotky, u kterých hlavním předmětem činnosti není podnikání a účtují v soustavě podvojného účetnictví.

2.1 Způsoby oceňování a odpisování, které společnost používala při sestavení účetní závěrky:

a) Dlouhodobý hmotný majetek

Dlouhodobý hmotný majetek je oceňován v pořizovacích cenách, které zahrnují cenu pořízení, náklady na dopravu a další náklady s pořízením související.

Přechodné znehodnocení hmotného dlouhodobého majetku se vyjadřuje pomocí opravných položek, které jsou spolu s odpisy uvedeny ve sl. korekce rozvahy. Společnost nevytvářela tyto opravné položky.



Odpisování dlouhodobého majetku

K účtování odpisů dlouhodobého majetku je použita metoda rovnoměrného odpisování vycházející z jednotného zařídění odpisovaného dlouhodobého majetku do odpisových skupin podle zákona č. 586/1992 Sb., o daních z příjmů v platném znění. Podle odpisového plánu jsou měsíční účetní odpisy časové tj. dle životnosti jednotlivého hmotného majetku. Počátek odpisování je v měsíci následujícím po zařazení předmětu do užívání. Rozdíly mezi účetními a daňovými odpisy jsou promítnuty v daňovém přiznání.

b) Zahraniční měny

Při přepočtu zahraniční měny se používá aktuální kurz ČNB.

c) Pohledávky

Pohledávky se účtují ve své nominální hodnotě. K datu sestavení účetní závěrky se hodnota nepromlčených pohledávek po lhůtě splatnosti snižuje pomocí opravných položek účtovaných na vrub nákladů, které jsou v rozvaze vykazovány ve sloupci korekce.

d) Účtování nákladů a výnosů

Náklady a výnosy se účtují časově rozlišené, tj. do období, s nímž časově i věcně souvisejí. Časově se nerozlišují jen ty náklady a výnosy, které se pravidelně opakují nebo jsou nevýznamného charakteru. V souladu s principem opatrnosti společnost účtuje na vrub nákladů tvorbu rezerv a opravných položek na krytí rizik, ztrát a znehodnocení, která jsou ke dni sestavení účetní závěrky známa.

e) Daň z příjmů

Splatná daň z příjmů se stanoví za pomoci platné daňové sazby z účetního zisku zvýšeného nebo sníženého o daňově neuznatelné náklady a nezdaňované výnosy.

3. Doplňující informace k rozvaze a k výkazu zisku a ztráty

3.1 Hlavní finanční zdroje

Hlavní finanční zdroje tvoří přijaté provozní dotace a členské příspěvky.

| Poskytovatel | Registrační číslo projektu/smlouvy | Částka v tis. Kč | Účel | Poznámka |
|-----------------------------------|------------------------------------|------------------|--|---|
| Ministerstvo pro místní rozvoj ČR | CZ.06.4.59/0.0/0.0/15_003/0002073 | 1 471* | Řídící a administrativní schopnosti MAS | Právní akt byl vydán v roce 2016. Část dotace zaúčtované dohadně za období 10-12/2022 ve výši 571tis. |
| Liberecký kraj | OLP/655/2021 | 12 | Podpora činnosti MAS "Přid'te pobejt!" z. s. | Projekt realizován v minulém období, dohadně zaúčtováno, doplaceno LK po závěrečném ověření. |
| Liberecký kraj | OLP/547/2022 | 108 | Podpora činnosti MAS "Přid'te pobejt!" z. s. | Projekt realizován v běžném období. |



| | | | | |
|---|-----------------------------------|--------------|---|--|
| Ministerstvo školství, mládeže a tělovýchovy ČR | CZ.02.3.68/0.0/0.0/17_047/0008605 | 1 111** | MAP Jilemnicko II | Právní akt byl vydán v roce 2018, realizace projektu zahájena 2/2018 a pokračování v období 2021. Ukončení realizace 1/2022. |
| Ministerstvo školství, mládeže a tělovýchovy ČR | CZ.02.3.68/0.0/0.0/20_082/0022900 | 904** | MAP Jilemnicko III | Právní akt byl vydán v roce 2022. Realizace projektu zahájena od 2/2022. |
| Členské příspěvky a přijaté dary | | 252 | Zajištění fungování MAS „Přid'te pobejt!“ z. s. | |
| Šablony NNO - MAS "Přid'te pobejt!" | CZ.02.3.68/0.0/0.0/18_071/0016566 | 627** | Zvyšování kvality neformálního vzdělávání MAS "Přid'te pobejt!" | Právní akt byl vydán v roce 2020, realizace projektu pokračovala v běžném období 2022. |
| celkem | | 4 485 | | |

* Do hlavních zdrojů je promítnutý příjem z vyúčtování kombinované platby (žádosti o proplacení výdajů) za období 10-12/2021 ve výši 187 tis. Kč, ale není tam promítnutý příjem kombinované platby za období 10-12/2022 ve výši 542 tis. Kč; saldo těchto plateb činí 355tis. Kč.

** Pouze za rok 2022.

3.2 Inventarizací majetku a závazků

Nebyly zjištěny žádné odchylky.

3.3 Soudní spory

Není veden soudní spor o vymáhání pohledávky z obchodního styku.

3.4 Přijaté záruky

Nebyly přijaty žádné záruky od třetích osob.

3.5 Poskytnuté záruky třetím osobám

Nebyly poskytnuty žádné záruky třetím osobám.

4. Dlouhodobý nehmotný majetek

V účetnictví neevidujeme k 31. 12. 2022 dlouhodobý nehmotný majetek.

5. Dlouhodobý hmotný majetek

V účetnictví neevidujeme k 31. 12. 2022 samostatné movité věci.

5.1 Drobný hmotný a nehmotný majetek neuvedený v rozvaze, ale sledován v operativní

Drobný hmotný a nehmotný majetek neuvedený v rozvaze je evidován v operativní evidenci v pořizovací hodnotě 1.286 tis. Kč. Majetek byl pořízený v letech 2008 - 2022 z dotací „Strategický plán Leader“ a z dotací na projekty spolupráce, dále z krajské dotace a z projektů Řídící a administrativní schopnosti MAS, MAP Jilemnicko I, II a III a Nadace ČEZ. Jedná se zejména o vybavení



kanceláře nábytkem a kancelářskou technikou. Dále je v evidenci organizace zařazen majetek obdrženy darem.

5.2 Majetek pořízený formou leasingu

Jednotka nemá žádný majetek pořizovaný formou leasingu.

6. Finanční majetek

| Typ finančního majetku | Stav k 31. 12. 2022 |
|----------------------------|---------------------|
| bankovní účet u ČS, a.s. | 1 616 |
| bankovní účet u ČSOB, a.s. | 1 476 |
| pokladna | 29 |
| celkem | 3 121 |

7. Krátkodobé pohledávky

Evidujeme jako dohadné položky aktivní tyto předpokládané příjmy dotací v následujících účetních obdobích:

| Poskytovatel | Registrační číslo projektu/smlouvy | Dotace v tis. Kč | Účel | Poznámka |
|-----------------------------------|------------------------------------|------------------|---|--|
| Ministerstvo pro místní rozvoj ČR | CZ.06.4.59/0.0/0.0/15_003/0002073 | 575 | Řídící a administrativní schopnosti MAS | Právní akt byl vydán v roce 2016, dohadně zaúčtovány způsobilé výdaje pro tento projekt za období 10-12/2022 |
| Liberecký kraj | OLP/547/2022 | 12 | Podpora činnosti MAS "Přidte pobejt!" z. s. | Projekt realizován v běžném období, dohadně zaúčtován doplatek přiznané dotace. |
| MAS „Přidte pobejt!“ z.s. | | 1 | Členské příspěvky | Členské příspěvky – dohadně zaúčtované. K 31.12.2022 neuhrazeno. |
| celkem | | 588 | | |

8. Jiná aktiva

Jedná se o náklady příštích období ve výši 4 tis Kč - na antivirový program pro období 2022 -2025.

9. Krátkodobé závazky

Krátkodobé závazky jsou z obchodních vztahů ve výši 16 tis. Kč. Jedná se o faktury uhrazené v 1/2023. Závazky po splatnosti nejsou evidovány. Nemáme žádné závazky neevidované v účetnictví.

Nejsou evidovány žádné závazky po splatnosti z titulu plateb na sociální zabezpečení, zdravotní pojištění a daně ze závislé činnosti.



| Ostatní krátkodobé finanční výpomoci | Doba splatnosti | Stav k 31. 12. 2022 |
|---------------------------------------|-----------------|---------------------|
| Záloha na dotaci od Libereckého kraje | 19. 2. 2023 | 108 |
| Záloha na dotaci od MŠMT (MAP II) | 28. 3. 2022 | 214 |
| Záloha na dotaci od MŠMT (MAP III) | 27. 1. 2023 | 742 |
| Záloha na dotaci od MŠMT (NNO) | 27. 1. 2023 | 280 |

10. Dlouhodobé závazky

| Ostatní dlouhodobé finanční výpomoci | Doba splatnosti | Stav k 31. 12. 2022 |
|--------------------------------------|-----------------|---------------------|
| Půjčka Liberecký kraj - bezúročná | 30. 6. 2023 | 230 |

11. Přehled výnosů

| Výnosy | Hlavní činnost pouze v ČR | Hospodářská činnost pouze v ČR | Celkem pouze v ČR |
|--------------------------|------------------------------|-----------------------------------|----------------------|
| dotace | 4 600 | | 4 600 |
| přijaté příspěvky a dary | | | |
| členské příspěvky | 252 | | 252 |
| výnosové úroky | 2 | | 2 |
| zúčtování fondů | | | |
| tržby z prodeje služeb | 2 | 191 | 193 |
| tržby z prodeje zboží | | | |
| Celkem | 4 856 | 191 | 5 047 |

12. Přehled nákladů

| Náklady | Hlavní činnost pouze v ČR | Hospodářská činnost pouze v ČR | Celkem pouze v ČR |
|----------------------------|------------------------------|-----------------------------------|----------------------|
| spotřeba materiálu | 640 | 3 | 643 |
| opravy a udržování | | | |
| cestovné | 32 | | 32 |
| ostatní služby | 522 | | 522 |
| mzdové náklady | 2 423 | 12 | 2 435 |
| zákonné sociální pojištění | 660 | | 660 |
| ostatní sociální náklady | 3 | | 3 |
| ostatní náklady | 460 | | 460 |
| poskytnuté čl. příspěvky | 15 | | 15 |
| celkem | 4 755 | 15 | 4 770 |

13. Hospodářský výsledek

Výsledek hospodaření s kladným hospodářským výsledkem v tomto členění:

| Druh činnosti | Výsledek hospodaření |
|---------------------|----------------------|
| hlavní činnost | 101 |
| hospodářská činnost | 176 |
| celkem | 277 |

14. Daň z příjmů právnických osob

Za období roku 2022 nevznikla daňová povinnost, neboť bylo uplatněno nezdaňované minimum 300 tis. Kč pro neziskové organizace.

15. Závěrečné informace

- V roce 2022 nenastala žádná skutečnost, která by účetní jednotku omezovala nebo jí zabraňovala pokračovat v činnosti i v dohledné budoucnosti.
- Účetní jednotka nemá podíl na základním jmění v jiné účetní jednotce.
- Účetnictví je vedeno interně v účetním programu POHODA.
- Nebyly přijaté žádné prostředky na provoz ani na dlouhodobý majetek ze zahraničí.
- Ke konci rozvahového dne neexistovaly žádné nejisté podmínky či situace, jejichž důsledky by mohly významným způsobem měnit pohled na finanční situaci účetní jednotky.
- Jednotka nepracuje v režimu významné ochrany životního prostředí.
- Nenastaly žádné změny po datu účetní závěrky, které by měly vliv na vykázaný majetek a závazky v této účetní závěrce.